

# ПРОЕКТ ЛЕСОРАЗВЕДЕНИЯ

**Место расположение лесного участка:**

**Муниципальный район:**

**Кадастровый номер:**

**Площадь участка:**

**Высокогорский район**

**16:16:300408:9**

**1,8721 га**

**г.Казань**

**2024 г.**

## Содержание

- 1 Характеристика месторасположения участка
- 2 Характеристика лесорастительных условий участка
- 3 Обоснование проектируемой технологии лесоразведения, главных лесных древесных пород, породного состава создаваемых насаждений, с учетом особенностей производства работ на различных категориях земель
- 4 Обоснование проектируемого метода создания лесных насаждений
- 5 Требуемый к используемому для лесоразведения посадочному материалу
- 6 Сроки, этапы выполнения работ по лесоразведению
- 7 Критерии оценки состояния созданных объектов лесоразведения для признания работ по лесоразведению завершенными
- 8 Проектируемый объем работ по лесоразведению
- 9 Установка столбов на поворотных точках

### Приложения

- 1 Акт обследования земель для закладки лесных насаждений в границах Высокогорского муниципального района Республики Татарстан
- 2 Схема расположения земельного участка
- 3 Дефектная ведомость
- 4 Транспортная схема от питомника до места производства работ по лесоразведению
- 5 Транспортная схема от ближайшего крупного города до места производства работ по лесоразведению
- 6 Транспортная схема от ближайшего крупного населенного пункта до места производства работ по лесоразведению

СОГЛАСОВАНО		УТВЕРЖДАЮ	
И.О Руководителя Исполнительного комитета Высокогорского муниципального района Республики Татарстан		Директор ООО «Компроект»	
Хакимуллин Р.Ф.		Павлов Ю.И.	
(подпись)	(Ф.И.О)	(подпись)	(Ф.И.О)
М.П.		М.П.	

Субъект Федерации	Республика Татарстан
Лесной район	район хвойно-широколиственных (смешанных) лесов европейской части Российской Федерации

<b>ПРОЕКТ</b>	
лесоразведения №1	
« 25 » сентября 2024 г.	

<b>1.</b>	<b>Характеристика местоположения участка:</b>	
1.1	Муниципальный район	Высокогорский
1.2	Адрес участка	Республика Татарстан , Высокогорский район, г Казань, п. Урманче
1.3	кадастровый № участка	16:16:300408:9
1.4	Площадь лесного участка, га	1,8721
1.5	Категория земель	земли сельскохозяйственного назначения
1.6.	Группа типов леса или типов лесорастительных условий	-
1.7.	Иные сведения об участке	-
<b>2.</b>	<b>Характеристика лесорастительных условий участка:</b>	
2.1	Рельеф участка (уклон)	равнинный
2.2	Гидрологические условия (увлажнение)	глубокое залегание грунтовых вод
2.3	Почвы	суглинистые, свежие
	Пригодность участка для работы техники	пригоден без предварительных мероприятий
2.4	Заселенность почвы вредными организмами	не обнаружено
<b>3.</b>	<b>Обоснование проектируемой технологии лесоразведения, главных лесных древесных пород, породного состава создаваемых насаждений, с учетом особенностей производства работ на различных категориях земель:</b>	
	планируется проведение лесоразведения в целях предотвращения эрозии почв, а также повышения лесистости территории и улучшения условий окружающей среды. Основной древесной породой для лесоразведения выбрана сосна обыкновенная с учетом природно-климатических и лесорастительных условий земельного участка.	
<b>4.</b>	<b>Обоснование проектируемого метода создания лесных насаждений:</b>	
	методом создания лесных насаждений выбрана посадка ввиду подверженности почв ветровой эрозий и склонности участка к быстрому зарастанию сорной растительностью.	
<b>5.</b>	<b>Требования к используемому для лесоразведения посадочному материалу:</b>	
5.1	Вид посадочного материала	3. Республика Татарстан, ГКУ «Пригородное лесничество», 2-х летними сеянцы сосны обыкновенной ОКС 80% из Матюшинского базисного питомника ГБУ «Учебно-опытный Пригородный лесхоз», Столбищенское участковое лесничество, квартал 60, выдел 21. Категория заготовленных семян – нормальные. Класс качества – первый.

			4, Республика Татарстан, ГКУ «Сабинское лесничество», 1-х летними сеянцы ели обыкновенной ЗКС 20% из Сабинского ЛССЦ. Мешешбашское участковое лесничество, квартал 327, выдел 11, лесосека. Категория заготовленных семян – нормальные. Класс качества – первый.		
5.2	Наименование главной древесной породы:	сосна обыкновенная ОКС	5.2.1	Возраст, не менее, лет:	1
5.2.2	Высота стволика, не менее, см:	12	5.2.3	Диаметр стволика у корневой шейки, не менее, мм:	2
5.2	Наименование главной древесной породы:	ель обыкновенная ЗКС	5.2.1	Возраст, не менее, лет:	1-2
5.2.2	Высота стволика, не менее, см:	12	5.2.3	Диаметр стволика у корневой шейки, не менее, мм:	2
<b>6. Сроки, этапы выполнения работ по лесоразведению:</b>					
6.1	Подготовка почвы:	механизованная, нарезка борозд на глубину 15 см, МТЗ-82 с плугом ПКЛ -1.			
6.1.1	Расстояние между центрами рядов посадочных (посевных) мест, м				0,75
6.1.2	Срок подготовки почвы	сентябрь-октябрь			
6.2.	Метод создания	посадка сеянцами с ОКС и ЗКС			
6.2.1	Срок создания	сентябрь-октябрь			
6.2.2	Схема размещения посадочных мест:	3,5x0,75			
	расстояния между рядами, м	3,5		в рядах, м	0,75
6.2.3	Густота посадки, тыс. шт./га	3,810			
6.3	Видовой состав культивируемых пород, ед.	8С2Е			
	в т.ч. главная	сосна обыкновенная			
	сопутствующая	ель обыкновенная			
6.4	Схема смещения пород	С-С-С-Е-Е			
<b>7. Критерии оценки состояния созданных объектов лесоразведения для признания работ по лесоразведению законченными:</b>					
7.1	возраст лесомелиоративных насаждений, лет	не менее 7 лет			
	показатель сомкнутости крон	0,5			
7.2	Количество жизнеспособных деревьев главных пород, не менее тыс. шт./га	2,0			
7.3	Состав пород	8С2Е			
7.4	Средняя высота главной породы, не менее, м:	1,2			
<b>8. Проектируемый объем работ по лесоразведению:</b>					
8.1	площадь лесоразведения, га:	1,8721			
8.2	количество жизнеспособных растений главных лесных древесных пород, тыс. шт. на 1 га:	3,810			
8.3	количество жизнеспособных растений главных лесных древесных пород на всей площади, тыс. шт.:	7,133			
8.4	Виды работ по формированию жизнеспособных растений главных лесных древесных пород в проектируемом количестве:				
8.4.1	Дополнение, %	50-85%	количество посадочных мест, тыс.шт./га	3,810	

8.4.2	Уход за лесными культурами:	агротехнический
8.4.3	Количество агротехнических уходов, всего	6
по годам	1-й год – 2 – кратный (2025); 2-й год – 2 – кратный (2026), 3-й год – 2 – кратный (2027)	
Технология	механизованная	
8.4.5	Наличие приживаемости лесных культур на период приемки работ	25-85%
8.4.6	Создание противопожарных минерализованных полос, по периметру участка	
<b>9. Установка столбов на поворотных точках, шт.</b>	4	
<b>К проекту прилагаются</b>		
1.	Абрис участка	1 лист
« 25 »	»	сентября 2024 г.
<b>Составитель:</b>	И.О. Директора ГБУ «Учебно-опытный Пригородный лесхоз» (должность, подпись, ФИО)	В.Ю. Шмелев
<b>Исполнители:</b>	Директор ООО «Компроект» (должность, подпись, ФИО)	Ю.И. Павлов
<b>Согласовано:</b>	И.О. Руководителя Исполнительного комитета Высокогорского муниципального района РТ (должность, подпись, ФИО)	Р.Ф. Хакимуллин



**Абрис участка №1**  
**с. Урманче, Высокогорского муниципального района,**  
**кадастровый номер 16:16:300408:9**



↔ - расположение борозд по отношению к сторонам света

□ - границы участков, предназначенные лесоразведению

Данные инструментальной съемки границ участка

Масштаб 1:10 000  
Площадь участка 1,8721 га

№№ точек	Координаты		Румбы линий	Длина линий, м
	широта, °	долгота, °		
0 - 1	55.92011	49.22969	ЮВ, 56°00'	67
1 - 2	55.91979	49.23058	ЮВ, 24°00'	118
2 - 3	55.91884	49.23136	ЮЗ, 88°00'	191
3 - 4	55.91876	49.22828	СЗ, 4°00'	111
4 - 1	55.91976	49.22816	СВ, 89°00'	151

И.О. Директора  
ГБУ «Учебно-опытный  
пригородный лесхоз»

Руководитель юридического лица,  
индивидуальный предприниматель  
или их представитель

Дата 25.09.2024 г.



В.Ю. Шмелев

фамилия, имя, отчество

**Акт**  
**обследования земель для закладки лесных насаждений**  
**в границах Высокогорского муниципального района Республики Татарстан**

04.04.2024 г.

дата

Мы, нижеподписавшиеся,

Руководитель Исполнительного комитета Высокогорского муниципального района Республики Татарстан в лице Шайдуллина Дамира Фаритовича,

Председатель государственного комитета Республики Татарстан по биологическим ресурсам в лице Баткова Федора Сергеевича,

Начальник Управления сельского хозяйства и продовольствия Министерства сельского хозяйства и продовольствия Республики Татарстан в Высокогорском муниципальном районе в лице Каримова Рахимзяна Зарифовича,

Глава Дачного сельского поселения Высокогорского муниципального района Республики Татарстан в лице Давлетшина Айнура Маратовича,

Руководитель-лесничий ГКУ «Пригородное лесничество» в лице Кашафеева Ильнура Рафаэльевича.

Совместно именуемые «Стороны» составили настоящий акт о нижеследующем:

1.1. земельный участок с кадастровым номером 16:16:300408:9, расположен по адресу Республика Татарстан, Высокогорский муниципальный район, Дачное сельское поселение, имеет общую площадь 277,81 га, в том числе для создания лесных насаждений пригодно 2,4623 га, находится в государственной собственности, не используется для ведения сельского хозяйства и не планируется использовать под объекты местного значения, является ООПТ Государственный природный заказник регионального значения комплексного профиля «Голубые озера»;

1.2. наличие зоны с особыми условиями использования (да/нет) да;

1.3. характеристика земельного участка:

а) наименование лесничества (если имеется) \_\_\_\_\_ - \_\_\_\_\_;

б) наименование участкового лесничества (если имеется) \_\_\_\_\_ - \_\_\_\_\_;

в) лесной квартал (если имеется) \_\_\_\_\_ - \_\_\_\_\_;

г) лесотаксационный выдел (если имеется) \_\_\_\_\_ - \_\_\_\_\_;

д) координаты 55.91924 49.22219 \_\_\_\_\_;

е) категория земли земли сельскохозяйственного назначения \_\_\_\_\_;

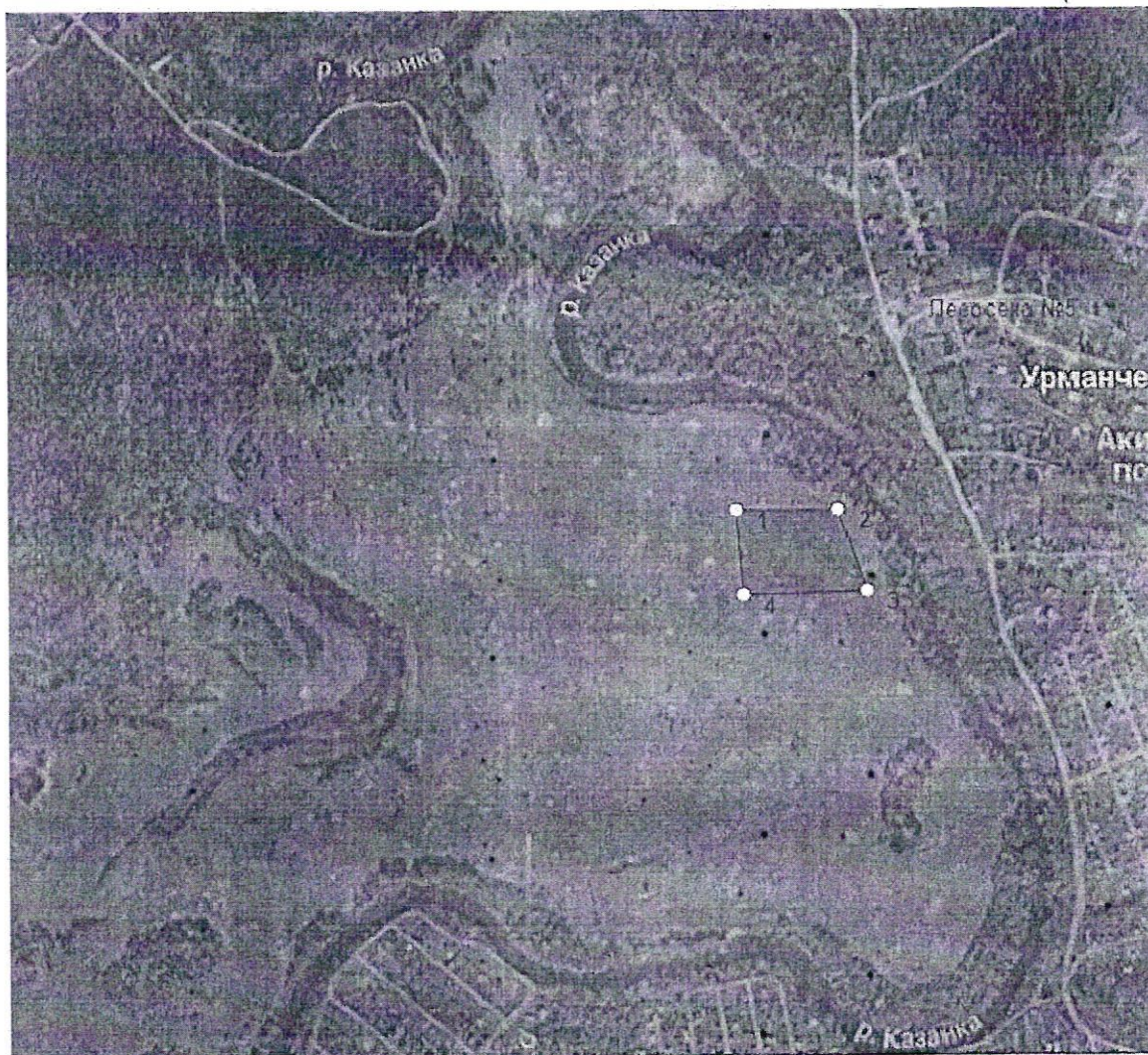
ж) наименование федерального органа исполнительной власти, органа исполнительной власти субъекта Российской Федерации или органа местного самоуправления, уполномоченного на распоряжение землями:

Межрегиональное территориальное управление Росимущества в Республике Татарстан и Ульяновской области. (МТУ Росимущества в РТ и Ульяновской области);

з) характеристика земель (вырубки, гари, погибшие насаждения, пустыри, прогалины и другие) пустырь \_\_\_\_\_;

и) площадь, га 1,8 \_\_\_\_\_;

**Схема расположения земельного участка**  
 Предназначенного для лесоразведения  
 на землях сельскохозяйственного назначения  
 с. Урманче, Высокогорского муниципального района,  
 кадастровый номер 16:16:300408:9,  
 площадью 1,8 га



Координаты поворотных точек земельного участка

№№ точек	Координаты		Длина линий, м
	широта,	долгота,	
1 - 2	55.91951	49.22562	140
2 - 3	55.91951	49.22787	118
3 - 4	55.91848	49.22851	169
4 - 1	55.91846	49.22580	117



**Акт**  
**обследования земель для закладки лесных насаждений**  
**в границах Высокогорского муниципального района Республики Татарстан**

24.07.2024 г.

дата

Мы, нижеподписавшиеся,

Руководитель Исполнительного комитета Высокогорского муниципального района Республики Татарстан Шайдуллин Дамир Фаритович,

Председатель государственного комитета Республики Татарстан по биологическим ресурсам Батков Федор Сергеевич,

Начальник Управления сельского хозяйства и продовольствия Министерства сельского хозяйства и продовольствия Республики Татарстан в Высокогорском муниципальном районе Каримов Рахимзян Зарифович,

Глава Дачного сельского поселения Высокогорского муниципального района Республики Татарстан Давлетшин Айнура Маратович,

Руководитель-лесничий ГКУ «Пригородное лесничество» Кашафеев Ильнур Рафаэльевич,

совместно именуемые «Стороны» составили настоящий акт о нижеследующем:

1.1. земельный участок с кадастровым номером 16:16:300408:9, расположен по адресу Республика Татарстан, Высокогорский муниципальный район, Дачное сельское поселение, имеет общую площадь 277,81 га, в том числе для создания лесных насаждений пригодно 1,9 га, находится в государственной собственности, не используется для ведения сельского хозяйства и не планируется использовать под объекты местного значения, является ООПТ Государственный природный заказник регионального значения комплексного профиля «Голубые озера»;

1.2. наличие зоны с особыми условиями использования (да/нет) да ;

1.3. характеристика земельного участка:

а) наименование лесничества (если имеется) - ;

б) наименование участкового лесничества (если имеется) - ;

в) лесной квартал (если имеется) - ;

г) лесотаксационный выдел (если имеется) - ;

д) координаты 55.91924 49.22179 ;

е) категория земли земли сельскохозяйственного назначения ;

ж) наименование федерального органа исполнительной власти, органа исполнительной власти субъекта Российской Федерации или органа местного самоуправления, уполномоченного на распоряжение землями:

Межрегиональное территориальное управление Росимущества в Республике Татарстан и Ульяновской области. (МТУ Росимущества в РТ и Ульяновской области);

з) характеристика земель (вырубки, гари, погибшие насаждения, пустыри, прогалины и другие) пустырь ;

и) площадь, га 1,9 ;

Схема расположения земельного участка  
 Предназначенного для лесоразведения  
 на землях сельскохозяйственного назначения  
 с. Урманче, Высокогорского муниципального района,  
 кадастровый номер 16:16:300408:9,  
 площадью 1,9 га



Координаты поворотных точек земельного участка

№№ точек	Координаты		Длина линий, м
	широта,	долгота,	
1 - 2	55.91963	49.22481	117
2 - 3	55.91859	49.22497	159
3 - 4	55.91852	49.22243	125
4 - 1	55.91964	49.22229	156

«УТВЕРЖДАЮ»  
И.О. Директора  
ГБУ «Учебно-опытный  
Пригородный лесхоз»  
(подпись)

В.Ю. Шмелев  
(Ф.И.О)



### ДЕФЕКТНАЯ ВЕДОМОСТЬ

" 27 " июля 2024 г.

г. Казань

При осмотре участка, назначенного под компенсационное лесоразведение выявлены (не выявлены) следующие замечания:

№	Дефекты и повреждения	Обнаружено на площади, га	Виды работ по устранению дефекта	Срок устранения
1	Не выявлено	Не выявлено	нет	нет

Составили:

Зам.директора Назипов Х.Г.

(должность, ФИО, подпись)

Мастер леса ДКР Игнатьев К.Н.

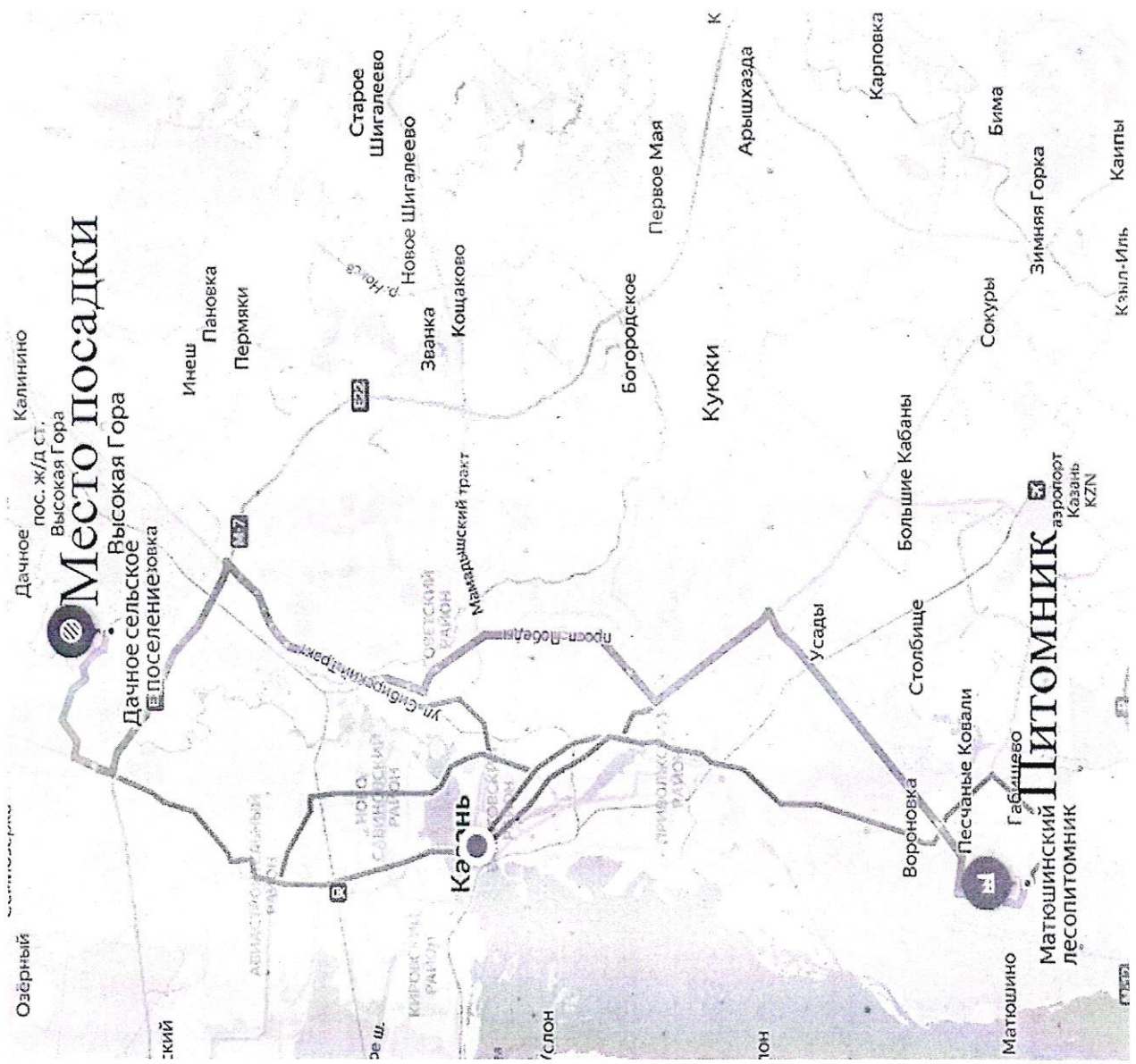
(должность, ФИО, подпись)

Инженер Шевнина В.В.

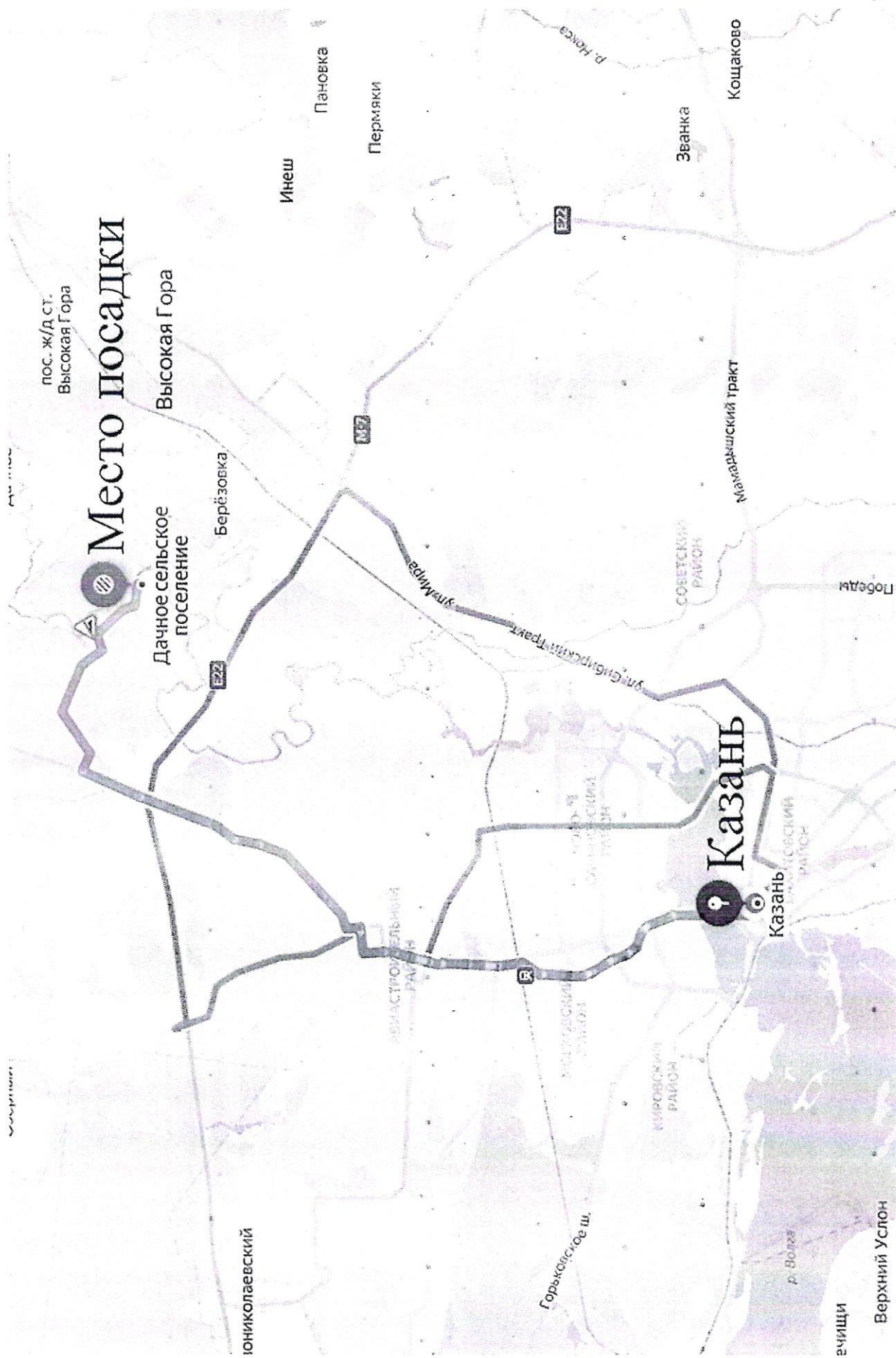
(должность, ФИО, подпись)

« 27 » июля 20 24 г.

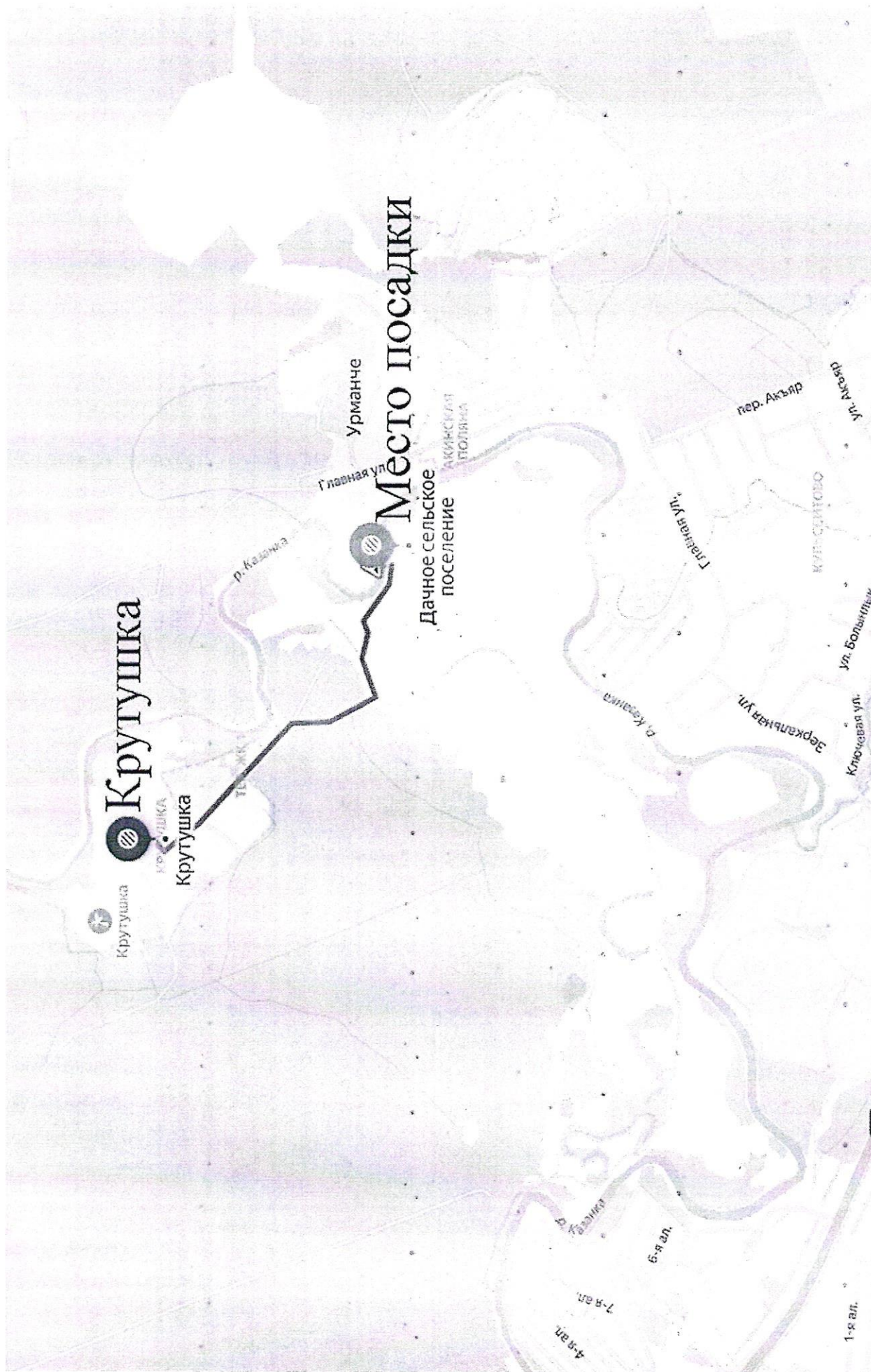
# Транспортная схема от питомника до места производства работ по лесоразведению



# Транспортная схема от ближайшего крупного города до места производства работ по лесоразведению



Транспортная схема от ближайшего крупного населенного пункта до места производства работ по лесоразведению



## БИБЛИОГРАФИЯ

1. Лесной кодекс Российской Федерации № 200-ФЗ от 04.12.2006 г.
2. Постановление Правительства РФ от 7 мая 2019 г. № 566 "Об утверждении Правил выполнения работ по лесовосстановлению или лесоразведению лицами, использующими леса в соответствии со статьями 43 - 46 Лесного кодекса Российской Федерации, и лицами, обратившимися с ходатайством или заявлением об изменении целевого назначения лесного участка".
3. Приказ МПР РФ № 417 от 07.07.2020 "Об утверждении Правил использования лесов для осуществления геологического изучения недр, разведки и добычи полезных ископаемых и Перечня случаев использования лесов в целях осуществления геологического изучения недр, разведки и добычи полезных ископаемых без предоставления лесного участка, с установлением или без установления сервитута".
4. Приказ МПР РФ № 978 от 20.12.2021 г. «Об утверждении Правил лесоразведения, формы, состава, порядка согласования проекта лесоразведения, оснований для отказа в его согласовании, а также требований к формату в электронной форме проекта лесоразведения».