

**ИСПОЛНИТЕЛЬНЫЙ КОМИТЕТ
ВЫСОКОГОРСКОГО МУНИЦИПАЛЬНОГО
РАЙОНА РЕСПУБЛИКИ ТАТАРСТАН**

Кооперативная ул., 5, пос. ж/д станция Высокая Гора,
Высокогорский район, Республика Татарстан, 422700



**ТАТАРСТАН РЕСПУБЛИКАСЫ
БИЕКТАУ МУНИЦИПАЛЕ РАЙОНЫ
БАШКАРМА КОМИТЕТЫ**

Кооперативная ур., 5, Биектау т/ю станциясе поселогы,
Биектау районы, Татарстан Республикасы, 422700

Тел.: +7 (84365) 2-30-50, факс: 2-30-86, e-mail: biektau@tatar.ru, www.vysokaya-gora.tatarstan.ru

**ПОСТАНОВЛЕНИЕ
01.11.2018**

**КАРАР
№ 2354**

Муниципаль милектәге һәм арендага бирү өчен билгеләнгән күчемсез мөлкәт объектлары турында мәгълүмат бирү буенча муниципаль хезмәт күрсәтүнең административ регламентын раслау хакында

«Россия Федерациясендә жирле үзидарәне оештыруның гомуми принциплары турында» 2003 елның 6 октябрдәге 131-ФЗ номерлы Федераль закон нигезендә, «Дәүләт һәм муниципаль хезмәтләр күрсәтүне оештыру турында» 2010 елның 27 июлендәге 210-ФЗ номерлы Федераль законны гамәлгә ашыру максатларында, Татарстан Республикасы Министрлар Кабинетының «Татарстан Республикасы дәүләт хакимиятенә башкарма органнары тарафыннан дәүләт хезмәтләре күрсәтү буенча административ регламентлар эшләү һәм раслау тәртибен раслау турында һәм Татарстан Республикасы Министрлар Кабинетының кайбер карарларына үзгәрешләр кертү турында» 2010 елның 2 ноябрдәге 880 номерлы карарына таянып, Биектау муниципаль районы Уставына таянып, Биектау муниципаль районы башкарма комитеты **КАРАР БИРӘ:**

1. Кушымтада бирелгән Муниципаль милектәге һәм арендага бирү өчен билгеләнгән күчемсез мөлкәт объектлары турында мәгълүмат бирү буенча муниципаль хезмәт күрсәтүнең административ регламентын расларга.

2. «Татарстан Республикасы Биектау муниципаль районының Милек һәм жир мөнәсәбәтләре палатасы» муниципаль казна учреждениесенә муниципаль хезмәт күрсәтүне расланган административ регламент нигезендә башкарырга.

3. Үз көчен югалткан дип танырга: Биектау муниципаль районы башкарма комитетының 2017 елның 31 маендагы 1468 номерлы «Муниципаль хезмәтләр күрсәтүнең административ регламентларын раслау турында» карарындагы 1.29 пункт. Муниципаль милектәге һәм арендага бирү өчен билгеләнгән күчемсез мөлкәт объектлары турында мәгълүмат бирү буенча муниципаль хезмәт күрсәтүнең административ регламентын (29 нчы кушымта).

4. Әлеге карар Интернет челтәрендә Биектау муниципаль районының рәсми сайтында <http://vysokaya-gora.tatarstan.ru> веб-адрес буенча һәм Татарстан Республикасы хокукый мәгълүматы порталының рәсми сайтында:

<http://pravo.tatarstan.ru> урнаштырылырга һәм халыкка житкерелергә тиеш.

5. Әлеге карарның үтәлешен контрольдә тотуны Биектау муниципаль районының Милек һәм жир мөнәсәбәтләре палатасы МКУ рәисенә йөкләргә.

Биектау муниципаль районы
Башкарма комитеты җитәкчесе

Д.Ф.Шәйдуллин

Муниципаль милектәгә һәм арендага бирү өчен билгеләнгән күчәмсез мөлкәт объектлары турында мәгълүмат бирү буенча муниципаль хезмәт күрсәтүнең административ регламенты

I. Гомуми нигезләмәләр

1.1. Муниципаль хезмәт күрсәтүнең әлеге административ регламенты (алга таба - Регламент) муниципаль милектәгә һәм арендага бирү өчен билгеләнгән күчәмсез мөлкәт объектлары турында мәгълүмат бирү буенча муниципаль хезмәт күрсәтүнең стандартын һәм тәртибен билгели (алга таба - муниципаль хезмәт).

1.2. Муниципаль хезмәтне алучылар: физик һәм юридик затлар (алга таба – гариза бирүче, мөрәжәгать итүче).

1.3. Муниципаль хезмәт Биектау муниципаль районы Башкарма комитеты (алга таба – Башкарма комитет) тарафыннан күрсәтелә.

Муниципаль хезмәтне башкаручы – «Татарстан Республикасы Биектау муниципаль районының Милек һәм жир мөнәсәбәтләре палатасы» МКУ (алга таба – Палата яки Татарстан Республикасының Биектау муниципаль районы Милек һәм жир мөнәсәбәтләре палатасы).

1.3.1. Башкарма комитетның урнашкан урыны: Биектау т/юл ст. пос., Кооператив ур., 5 йорт.

Палатаның урнашкан урыны: Биектау авылы, Полк ур., 9 йорт.

Палатаның эш графигы:

дүшәмбе, сишәмбе, пәнжешәмбе – 8.00 дән 17.00 гә кадәр;

чәршәмбе, жомга – кабул итү көннәре түгел;

шимбә, якшәмбе – ял көннәре.

төшке аш: 12.00 дән 13.00 гә кадәр.

Ял итү һәм туклану өчен тәнәфес вакыты эчке хезмәт тәртибе кагыйдәләре белән билгеләнә.

Белешмә өчен телефон

Башкарма комитет: 8(84365)2-30-64; Палата: 8(84365) 3-28-54.

Керү шәхесне таныклаучы документлар буенча.

1.3.2. «Интернет» мәгълүмат-телекоммуникация челтәрендә муниципаль районның рәсми сайты адресы (алга таба – «Интернет» челтәре): <http://vysokayagora.tatar.ru>.

1.3.3. Муниципаль хезмәт турында мәгълүмат алынырга мөмкин:

1) Башкарма комитет (Палата) биналарында урнашкан гариза бирүчеләр белән

эшләү өчен дәүләт хезмәте турында визуаль һәм текстлы мәгълүматны үз эченә алган дәүләт хезмәте турында мәгълүмат стендлары аша. Мәгълүмати стендларда урнаштырылучы мәгълүмат әлеге Регламентның 1.1, 1.3.1, 2.3, 2.5, 2.8, 2.10, 2.11, 5.1 пунктларында (пунктчаларында) булган муниципаль хезмәте турында мәгълүматны үз эченә ала;

2) «Интернет» челтәре аша муниципаль районның рәсми сайтында (<http://vysokaya-gora.tatar.ru>);

3) Татарстан Республикасы дәүләт һәм муниципаль хезмәтләр Порталында (<http://uslugi.tatar.ru/>);

4) дәүләт һәм муниципаль хезмәтләрнең (функцияләр) бердәм порталында (<http://www.gosuslugi.ru/>);

5) Палатада:

телдән мөрәжәгать иткәндә – шәхсән яки телефон буенча;

язма (шул исәптән электрон документ формасында) мөрәжәгать иткәндә – кәгазьдә почта аша, электрон почта аша.

1.3.4. Муниципаль хезмәт күрсәтү мәсьәләләре буенча мәгълүмат Палата белгече тарафыннан муниципаль районның рәсми сайтында һәм гариза бирүчеләр белән эшләү өчен Палатаның биналарында урнаштырыла.

1.4. Муниципаль хезмәт күрсәтү түбәндәгеләр нигезендә гамәлгә ашырыла:

Россия Федерациясе Гражданнар кодексы, 30.11.1994 51-ФЗ номерлы Федераль закон (Россия Федерациясе законнары жыелмасы, 05.12.1994, № 32, 3301 ст.) (алга таба – РФ ГК);

Россия Федерациясе Жир кодексы, 25.10.2001 136-ФЗ номерлы Федераль закон (Россия Федерациясе законнары жыелмасы, 29.10.2001, №44, 4147 ст.) (алга таба – РФ ЖК);

«Россия Федерациясендә жирле үзидарә оештыруның гомуми принциплары турында», 2003 елның 6 октябрәндәге 131-ФЗ номерлы Федераль закон (алга таба – 131-ФЗ номерлы Федераль закон) (Россия Федерациясе законнар Жыелмасы, 2003, №40, 3822 ст.);

«Дәүләт һәм муниципаль хезмәтләр күрсәтүне оештыру турында» 2010 елның 27 июлендәге 210-ФЗ номерлы Федераль закон (алга таба – 210-ФЗ номерлы Федераль закон) (Россия Федерациясе законнары Жыелмасы, 2010, № 31, 4179 ст.);

«Татарстан Республикасында жирле үзидарә турында», 2004 елның 28 июлендәге 45-ТРЗ номерлы Татарстан Республикасы Законы (алга таба – 45-ТРЗ номерлы ТР Законы) (Республика Татарстан, №155-156, 03.08.2004);

Биектау муниципаль районы Советының 2015 елның 21 сентябрәндәге 7 номерлы карары белән расланган, Биектау муниципаль районы Советының 28.09.2016 № 86, 29.11.2016 N110, 26.05.2017 N145, 28.03.2018 N205 карарлары белән кертелгән үзгәрешләрне исәпкә алып, «Татарстан Республикасы Биектау муниципаль районы Уставы» (алга таба – Устав);

Биектау муниципаль районы Советының 2017 елның 16 февралендәге 122 номерлы карары белән расланган «Татарстан Республикасы Биектау муниципаль районы башкарма комитеты» МКУ турында нигезләмә (алга таба - БК турындагы нигезләмә)

Советның 2016 елның 8 июлендәге 64 номерлы карары белән расланган «Татарстан Республикасы Биектау муниципаль районының Милек һәм жир мөнәсәбәтләре палатасы» МКУсе турында Нигезләмә (алга таба – Палата турында Нигезләмә);

Палата рәисенең 2011 елның 17 январендәге 1 номерлы карары белән расланган Биектау муниципаль районының Милек һәм жир мөнәсәбәтләре палатасы эчке хезмәт тәртибе кагыйдәләре (алга таба – Кагыйдәләр).

1.5. Әлеге Регламентта түбәндәге терминнар һәм билгеләмәләр кулланыла:

дәүләт һәм муниципаль хезмәтләр күрсәтүнең күпфункцияле үзегенең еракта урнашкан эш урыны – муниципаль районның авыл жирлекләрендә гариза бирүчеләрнең документларын кабул итү һәм бирү, консультацияләр бирү тәрәзәсе;

техник хата – муниципаль хезмәт күрсәтүче орган тарафыннан жибәрелгән һәм документларга кертелгән мәгълүматлар (муниципаль хезмәт нәтижәсе) документтагы мәгълүмат нигезендә кертелгән мәгълүматларга туры килмәүгә китергән хата (ялгыш язу, басмадагы хата, грамматик яки арифметик хата яки шуның ише хата).

Әлеге Регламентта муниципаль хезмәт күрсәтү турында гариза (алга таба - гариза) астында муниципаль хезмәт күрсәтү турындагы сорату аңлашыла (27.07.2010 ел, №210-ФЗ номерлы Федераль законның 2 ст.2 п.). Гариза стандарт бланкта тутырыла (1 нче кушымта).

2. Муниципаль хезмэт күрсәтү стандарты

| Муниципаль хезмэт күрсәтү стандартына таләп исеме | Стандартка таләпләр эчтәлеге | Хезмэт күрсәтүне яки таләпне билгеләүче норматив акт |
|---|---|--|
| 2.1. Муниципаль хезмэт исеме | Муниципаль милектәге һәм арендага бирү өчен билгеләнгән күчәмсез мөлкәт объектлары турында мәгълүмат бирү | |
| 2.2. Турыдан-туры муниципаль хезмэт күрсәтүче жирле үзидарә органының башкарма-боеру органы исеме | Татарстан Республикасы Биектау муниципаль районы Башкарма комитеты Татарстан Республикасы Биектау муниципаль районы Милек һәм жир мөнәсәбәтләре палатасы | БК турында нигезләмә; Палата турында нигезләмә |
| 2.3. Муниципаль хезмэт күрсәтү нәтижәсенә тасвирламасы | Муниципаль милектәге һәм арендага бирү өчен билгеләнгән күчәмсез мөлкәт объектлары турында мәгълүмат. Муниципаль хезмэт күрсәтүдән баш тарту турында хат | |
| 2.4. Муниципаль хезмэт күрсәтү вакыты, шул исәптән муниципаль хезмэт күрсәтүдә катнашучы оешмаларга мөрәжәгать итү кирәклеген исәпкә алып, туктатып тору мөмкинлеге Россия Федерациясе законнары белән каралган очракта, муниципаль хезмэт күрсәтүне туктатып тору вакыты | Мәгълүмат мөрәжәгать килгән вакыттан алып дүрт эш көне эчендә бирелә. Муниципаль хезмэт күрсәтү вакытын туктату каралмаган | |

| | | |
|--|---|--|
| <p>2.5. Муниципаль хезмэт күрсәтү өчен законнар яисә башка норматив хокукый актлар нигезендә кирәкле документларның тулы исемлеге, шулай ук мөрәжәгать итүче тарафыннан тапшырылырга тиешле муниципаль хезмэт күрсәтүләр өчен кирәкле һәм мәжбүри булган хезмэт күрсәтүләр өчен, аларны мөрәжәгать итүче тарафыннан алу ысуллары, шул исәптән электрон формада, аларны тапшыру тәртибе</p> | <ol style="list-style-type: none"> 1) Гариза; 2) Шәхесне таныклаучы документлар; 3) Вәкилнең вәкаләтләрен раслаучы документ (әгәр гариза бирүче исемненән вәкил эш йөртсә); 4) Юридик затны гамәлгә кую документлары күчермәләре. <p>Муниципаль хезмэт алу өчен гариза бланкын гариза бирүче Палатага шәхсэн үзе мөрәжәгать иткәндә ала ала. Бланкның электрон формасы Башкарма комитетның рәсми сайтында урнаштырылган.</p> <p>Гариза һәм кушып бирелә торган документлар гариза бирүче тарафыннан кәгаздә түбәндәге ысулларның берсе белән тапшырылырга (жибәрелергә) мөмкин:</p> <ul style="list-style-type: none"> шәхсэн (гариза бирүче исемненән ышаныч кәгазе нигезендә эш итүче зат); почта аша. <p>Гариза һәм документлар шулай ук гариза бирүче тарафыннан көчәйтелгән квалификацияле электрон имза белән кул куелган электрон документ рәвешендә, гомуми керүнең мәгълүмати-телекоммуникацион челтәрләре, шул исәптән «Интернет» мәгълүмат-телекоммуникация челтәре һәм Дәүләт һәм муниципаль хезмәтләрнең бердәм порталы аша да тапшырылырга (жибәрелергә) мөмкин</p> | |
| <p>2.6. Дәүләт органнары, жирле үзидарә органнары һәм мөрәжәгать итүче тәкъдим итәргә хокуклы башка оешмалар карамагында булган муниципаль хезмэт күрсәтү</p> | <p>Әлеге категориягә кертелергә мөмкин булган документларны тапшыру таләп ителми</p> | |

| | | |
|--|---|--|
| <p>өчен норматив хокукый актлар нигезендә кирәкле документларның тулы исемлеге, шулай ук аларны алу ысуллары, шул исәптән электрон формада, аларны тапшыру тәртибе; әлеге документларны үз карамагында тоткан дәүләт органы, жирле үзидарә органы яисә башка оешмалар</p> | | |
| <p>2.7. Норматив хокукый актларда каралган очрактарда килештерү хезмәт күрсәтү өчен таләп ителгән һәм муниципаль хезмәт күрсәтүче орган тарафыннан гамәлгә ашырыла торган дәүләт хакимияте органнары (жирле үзидарә органнары) һәм аларның структур бүлекчәләре исемлеге</p> | <p>Муниципаль хезмәтне килештерү таләп ителми</p> | |

| | | |
|---|--|--|
| <p>2.8. Муниципаль хезмэт күрсәтү өчен кирәкле документларны кабул итүдән баш тарту өчен нигезләрнең тулы исемлеге</p> | <p>Язма мөрәжәгатьтә мөрәжәгатьне жибәргән гражданның фамилиясе һәм җавап жибәрелергә тиешле почта адресы күрсәтелмәгән.</p> <p>Түбәндәге мөрәжәгатьләр каралмый:</p> <ul style="list-style-type: none"> - юридик зат мөрәжәгать иткәндә - юридик затның исеме, мөрәжәгатькә кул куйган вазыйфаи затның, фамилиясе, исеме, атасының исеме, контакт телефоннары; - интернет кабул итү бүлмәсе аша мөрәжәгать иткәндә - электрон адрес | |
| <p>2.9. Муниципаль хезмэт күрсәтүне туктатып тору яки баш тарту өчен нигезләрнең тулы исемлеге</p> | <p>Хезмэт күрсәтүне туктатып тору өчен нигезләр каралмаган.</p> <p>Баш тарту өчен нигезләр:</p> <ol style="list-style-type: none"> 1) Исәпкә алу объектлары турында соратып алына торган белешмәләрнең булмавы; 2) Мөрәжәгать итүче тарафыннан документлар тулы күләмдә тапшырылмаган йә тәкъдим ителгән гаризаларда һәм (яисә) документларда тулы булмаган һәм (яисә) дәрәс булмаган мәгълүмат бар. | |
| <p>2.10. Муниципаль хезмэт күрсәткән өчен алына торган дәүләт пошлинасы яки башка түләү алу тәртибе, күләме һәм нигезләре</p> | <p>Муниципаль хезмэт түләүсез нигездә күрсәтелә</p> | |
| <p>2.11. Муниципаль хезмэт күрсәтү өчен кирәкле һәм мәжбүри булган хезмэт күрсәтүләр өчен, шул исәптән мондый түләү күләмен исәпләү</p> | <p>Кирәкле һәм мәжбүри хезмэт күрсәтү таләп ителми</p> | |

| | | |
|--|---|--|
| <p>методикасы турында мәғлүматны да кертеп түләү алу тәртібе, күләме һәм нигезләре</p> | | |
| <p>2.12. Муниципаль хезмәт күрсәтү турында сорату биргәндә һәм мондый хезмәт күрсәтү нәтижәләрен алганда чиратның максималь вақыты</p> | <p>Чират булган очракта муниципаль хезмәт алуға гариза бирү - 15 минуттан да артмый. Муниципаль хезмәт күрсәтү нәтижәсен алганда, чиратның максималь көтү срогы 15 минуттан артмаска тиеш</p> | |
| <p>2.13. Гариза бирүченең муниципаль хезмәт күрсәтү турында соратуын, шул исәптән электрон формада да теркәү вақыты</p> | <p>Гариза кергән вақыттан бер көн эчендә. Электрон рәвештә ял (бәйрәм) көнендә кергән сорату ял (бәйрәм) көненнән соң килә торган эш көнендә теркәлә</p> | |
| <p>2.14. Муниципаль хезмәт күрсәтелә торган биналарға, гариза бирүчеләрне көтү һәм кабул итү урынына, шул исәптән әлеге объектларның инвалидлар өчен үтемлелеген тәмин итүгә, инвалидларны социаль яклау турында Россия Федерациясе законнары нигезендә, мондый хезмәтләр күрсәтү тәртібе турында визуаль, текстлы</p> | <p>Муниципаль хезмәт күрсәтү янғынга каршы система һәм янғын сүндерү системасы белән, документларны рәсмиләштерү өчен кирәкле жиһазлар, мәғлүмати стендлар белән жиһазландырылган биналарда башкарыла. Инвалидларның муниципаль хезмәт күрсәтү урынына тоткарлыксыз керү мөмкинлеге тәмин ителә (бинаға уңайлы керү-чыгу һәм аларның чикләрендә хәрәкәт итү). Муниципаль хезмәт күрсәтү тәртібе турында визуаль, текстлы һәм мультимедиа мәғлүматы гариза бирүчеләр өчен уңайлы урыннарда, шул исәптән инвалидларның чикләнгән мөмкинлекләрен исәпкә алып урнаштырыла</p> | |

| | | |
|---|---|--|
| <p>һәм мультимедияле мәғлүматка карата таләпләр</p> | | |
| <p>2.15. Муниципаль хезмәт күрсәтүнең һәркем өчен мөмкин булуы һәм сыйфаты күрсәткечләре, шул исәптән муниципаль хезмәт күрсәткәндә мөрәжәгать итүченең вазыйфай затлар белән үзара хезмәттәшлеге күләме һәм аларның давамлылығы, дәүләт һәм муниципаль хезмәтләр күрсәтүнең күпфункцияле үзәгендә муниципаль хезмәт алу мөмкинлеге, дәүләт һәм муниципаль хезмәтләр күрсәтүнең күпфункцияле үзәгенең ераклаштырылган эш урыннарында, муниципаль хезмәт күрсәтүнең барышы турында мәғлүмат алу мөмкинлеге, шул исәптән мәғлүмати-коммуникацион технологияләр кулланып</p> | <p>Муниципаль хезмәт күрсәтүләренең һәркем өчен мөмкин булуы күрсәткечләре булып тора:</p> <p>Палата бинасының жәмәгать транспортының һәркем файдалана алырлык зонасында урнашкан булуы;</p> <p>кирәкле сандагы белгечләр, шулай ук гариза бирүчеләрдән документлар кабул ителә торган биналар булу;</p> <p>мәғлүмати стендларда, Биектау муниципаль районының «Интернет» челтәрендәге мәғлүмати ресурсларында, дәүләт һәм муниципаль хезмәтләр порталында муниципаль хезмәт күрсәтү ысуллары, тәртибе һәм сроклары турында тулы мәғлүмат булу;</p> <p>инвалидларга башка затлар белән беррәттән хезмәтләр алуда тоткарлыкларны узарга ярдәм итү.</p> <p>Муниципаль хезмәт күрсәтүнең сыйфаты түбәндәгеләр булмау белән характерлана:</p> <p>гариза бирүчеләрдән документлар кабул иткәндә һәм биргәндә чиратлар;</p> <p>муниципаль хезмәт күрсәтү срокларын бозу;</p> <p>муниципаль хезмәт күрсәтүче муниципаль хезмәткәрләренең гамәлләренә (гамәл кылмауларына) карата шикаятьләр;</p> <p>муниципаль хезмәт күрсәтүче муниципаль хезмәткәрләренең гариза бирүчеләргә карата әдәпсез, игътибарсыз мөнәсәбәтенә карата шикаятьләр.</p> <p>Муниципаль хезмәт күрсәтү турында сорату биргәндә һәм муниципаль хезмәт күрсәтү нәтижәсен алганда муниципаль хезмәт күрсәтүче вазыйфай затның да, мөрәжәгать итүченең дә бер тапкыр үзара хезмәттәшлеге күздә тотыла. Хезмәттәшлек озынлығы регламент белән билгеләнә.</p> | |

| | | |
|---|---|--|
| | <p>Дәүләт һәм муниципаль хезмәтләр күрсәтүнең күпфункцияле үзәгендә (алга таба – КФҮ) муниципаль хезмәт күрсәткәндә, КФҮ ерак эш урыннарында консультация, документларны кабул итү һәм бирү белән КФҮ белгече шөгыльләнә.</p> <p>Муниципаль хезмәт күрсәтү барышы турында мәгълүмат гариза бирүче тарафыннан mfc.tatar.ru сайтында, Дәүләт һәм муниципаль хезмәтләр (функцияләр) күрсәтүнең бердәм порталында (http://www.gosuslugi.ru/), КФҮ дә алынырга мөмкин</p> | |
| <p>2.16. Муниципаль хезмәтне электрон формада күрсәтү үзенчәлекләре</p> | <p>Муниципаль хезмәтләрне электрон формада алу тәртибе турында консультацияне Интернет-кабул итү аша яисә Татарстан Республикасы дәүләт һәм муниципаль хезмәтләр Порталы аша алырга мөмкин.</p> <p>Әгәр закон нигезендә муниципаль хезмәт күрсәтү турында гариза электрон формада бирү каралган булса, гариза Татарстан Республикасы дәүләт һәм муниципаль хезмәтләр Порталы аша бирелә (http://uslugi.tatar.ru/) яки дәүләт һәм муниципаль хезмәтләрнең бердәм порталы (функцияләре) (http://www.gosuslugi.ru/)</p> | |

3. Административ процедураларның составы, эзлеклелеге һәм үтәү сроклары, аларны үтәү тәртибенә карата таләпләр, шул исәптән электрон формада административ процедураларны башкару үзенчәлекләре, шулай ук дәүләт һәм муниципаль хезмәтләр күрсәтүнең күпфункцияле үзәгенең ерак урнашкан эш урыннарында административ процедураларны башкару үзенчәлекләре

3.1. Муниципаль хезмәт күрсәткәндә гамәлләр эзлеклелеге тасвирламасы

3.1.1. Муниципаль хезмәт күрсәтү түбәндәге процедураларны үз эченә ала:

- 1) гариза бирүчегә консультация бирү;
- 2) гаризаны кабул итү һәм теркәү;
- 3) муниципаль хезмәт нәтижәсен әзерләү;
- 4) гариза бирүчегә муниципаль хезмәт нәтижәсен тапшыру.

3.1.2. Муниципаль хезмәт күрсәтү буенча гамәлләрнең эзлеклелеге блок-схемасы 2 нче кушымтада күрсәтелгән.

3.2. Гариза бирүчегә консультацияләр күрсәтү

3.2.1. Гариза бирүче Палатага шәхсән үзе, телефон һәм (яки) электрон почта аша муниципаль хезмәт алу тәртибе турында консультацияләр алу өчен мөрәжәгать итәргә хокуклы.

Палата белгече гариза бирүчегә, шул исәптән муниципаль хезмәт алу өчен тәкъдим ителә торган документларның составы, формасы һәм башка мәсьәләләр буенча консультацияләр бирә һәм кирәк булганда гариза бланкын тутыруда ярдәм итә.

Әлеге пункт белән билгеләнгән процедуралар гариза бирүче мөрәжәгать иткән көндә гамәлгә ашырыла.

Процедураларның нәтижәсе: тәкъдим ителә торган документациянең составы, формасы һәм рәхсәт алуның башка мәсьәләләре буенча консультацияләр.

3.3. Гаризаны кабул итү һәм теркәү

3.3.1. Гариза бирүче шәхсән үзе, ышанычлы зат яки КФҮ аша муниципаль хезмәт күрсәтү турында язмача гариза бирә һәм әлеге Регламентның 2.5 пункты нигезендә документларны Палатага тапшыра. Документлар читтәге эш урыны аша бирелергә мөмкин. Читтәге эш урыннары исемлегенә 3 нче кушымтада китерелгән.

Муниципаль хезмәт күрсәтү турында электрон формада гариза Палатага электрон почта яки Интернет-кабул итү бүлмәсе аша жиберелә. Электрон формада алынган гаризаны теркәү билгеләнгән тәртиптә башкарыла.

3.3.2. Гаризаларны кабул итүче Палата белгече түбәндәге эшләрне башкара: гариза бирүченең шәхесен ачыклау; гариза бирүченең вәкаләтләрен тикшерү (ышанычнамә белән эш йөртелсә); әлеге Регламентның 2.5 пунктына туры килгән документларның булуын тикшерү;

документларның билгелэнгән таләпләргә туры килүен тикшерү (документ күчермәләрен тиешенчә эшләү, документларда бозулар, өстәүләр, сызылган сүзләр, алдан кисәтелмәгән төзәтүләр булмау).

Кимчеләкләр булмаган очракта, Палата белгече түбәндәгә эшләрне башкара:
гаризаны кабул итү һәм махсус журналда теркәү;

гариза бирүчегә тапшырылган документларның исемлеге күчермәсен бирү, анда муниципаль хезмәт күрсәтү вакытын, бирелгән номерны, документларны кабул итү датасын күрсәтү;

гаризаны Палата җитәкчесенә карауга җибәрү.

Документларны кабул итүгә каршылыктар булган очракта, документларны кабул итүче Палата белгече гариза бирүчене гаризаны теркәүгә каршылыктар булуы турында кисәтә һәм, язма формада кабул итүгә каршы булуның сәбәпләрен аңлатып, документларны кире кайтара.

Әлеге пункт белән билгелэнгән процедуралар түбәндәгечә башкарыла:

гариза һәм документларны кабул итү вакыты - 15 минут;

гаризаны теркәү гариза тапшыру моментынан бер көн эчендә.

Процедуралар нәтижәсе: кабул ителгән, теркәлгән һәм Палата җитәкчесенә карауга җибәрелгән гариза яки гариза бирүчегә кире кайтарылган документлар.

3.3.3. Палата җитәкчесе гаризаны карый, башкаручыны билгели һәм гаризаны Палатага җибәрә.

Әлеге пункт белән билгелэнгән процедура гариза теркәлгән вакыттан бер көн эчендә башкарыла.

Процедура нәтижәсе: башкаручыга җибәрелгән гариза.

3.4. Муниципаль хезмәт нәтижәсен эзерләү.

3.4.1. Гариза нигезендә Палата белгече:

муниципаль милектәгә һәм арендага бирү өчен билгелэнгән күчәмсез мөлкәт объектлары турындагы мәгълүмат (алга таба - мәгълүмат) белән хат проектын яисә, баш тартуның сәбәпләрен күрсәтеп, мәгълүмат бирүдән баш тарту турында хат проектын эзерли.

эзерлэнгән документ проектын билгелэнгән тәртиптә килештерү процедурасын гамәлгә ашыра;

Палата рәисенә (ул вәкаләт биргән затка) мәгълүмат белән хат проектын яисә мәгълүмат бирүдән баш тарту турында хат проектын җибәрә.

Әлеге пункт белән билгелэнгән процедуралар башкаручыга гариза кергән көндә гамәлгә ашырыла.

Процедураларның нәтижәсе: Палата рәисенә (ул вәкаләт бирелгән затка) имза салуга юнәлдерелгән проектлар.

3.4.2. Палата рәисе (ул вәкаләт биргән зат) документ проектын раслый. Имзаланган документлар Палата белгеченә җибәрелә.

Әлеге пункт белән билгелэнгән процедура проектлар раслауга килгән көнне

гамәлгә ашырыла.

Процедураның нәтижәсе: мәгълүмат белән хат яки мәгълүматны бирүдән баш тарту турында расланган һәм имзаланган хат.

3.5.3. Палата белгече:

мәгълүмат белән хатны яисә баш тарту турында хатны терки;

мөрәжәгать итүчегә (аның вәкиленә) гаризада күрсәтелгән элементә ысулыннан файдаланып, муниципаль хезмәт күрсәтү нәтижәсе турында хәбәр итә, мәгълүмат белән хатны яисә баш тарту турында хатны бирү датасын һәм вакытын хәбәр итә.

Әлеге пункт белән билгеләнгән процедуралар документларны Палата житәкчесе имзалаган көндә гамәлгә ашырыла.

Процедураларның нәтижәсе: муниципаль хезмәт күрсәтү нәтижәсе турында мөрәжәгать итүчегә (аның вәкиленә) хәбәр итү.

3.5. Гариза бирүчегә муниципаль хезмәт нәтижәсен тапшыру

3.5.1. Палата белгече мөрәжәгать итүчегә (аның вәкиленә) кул куйдырып мәгълүмат белән хатны яки баш тарту турында хатны бирә.

Әлеге пункт белән билгеләнгән процедуралар түбәндәгечә башкарыла:

мәгълүмат белән документ бирү - 15 минут эчендә, чират тәртибендә, мөрәжәгать итүче килгән көнне;

баш тарту турында хатны почта аша хат белән жибәрү - шушы Регламентның

3.4.3. пунктчасында каралган процедура тәмамланганнан соң бер көн эчендә.

Процедуралар нәтижәсе: бирелгән мәгълүмат белән документ яисә муниципаль хезмәт күрсәтүдән баш тарту турында хат.

3.7. КФҮ аша муниципаль хезмәт күрсәтү

3.7.1. Гариза бирүче муниципаль хезмәт күрсәтелү турында КФҮкә, КФҮнең еракта урнашкан эш урынына мөрәжәгать итәргә хокуклы.

3.7.2. КФҮ аша гаризаларны кабул итү билгеләнгән тәртиптә расланган КФҮ эше регламенты нигезендә гамәлгә ашырыла.

3.7.3. КФҮдән муниципаль хезмәт күрсәтүгә гаризалар кергәндә, процедуралар әлеге Регламентның 3.3 – 3.4 пунктлары нигезендә гамәлгә ашырыла. Муниципаль хезмәт күрсәтү нәтижәсе КФҮкә жибәрелә.

3.8. Техник хаталар төзәтү.

3.8.1. Муниципаль хезмәт күрсәтү нәтижәсе булган документта техник хаталар ачыкланган очракта, гариза бирүче Палатага тапшыра:

техник хаталарны төзәтү турында гариза (4 нче кушымта);

гариза бирүчегә техник хата булган муниципаль хезмәт күрсәтү нәтижәсе буларак бирелгән документ;

юридик көчкә ия, техник хаталар булуын таныклаучы документлар.

Муниципаль хезмәт күрсәтү нәтижәсе булган документларда күрсәтелгән белешмәләрдә техник хаталарны төзәтү турында сорап язылган гаризаны гариза бирүче тарафыннан (вәкаләтле вәкил) шәхсән үзе, яки почта аша (шул исәптән

электрон почтаны кулланып), дэүлэт һәм муниципаль хезмэт күрсәтүләрнең Бердәм порталы яки дэүлэт һәм муниципаль хезмэт күрсәтүләрнең күпфункцияле үзәге аша тапшыра ала.

3.8.2. Документларны кабул итү буенча җаваплы белгеч техник хатаны төзәтүне сорап язылган гаризаны кабул итә, бирелгән документлар белән бергә терки һәм Палатага тапшыра.

Өлеге пункт белән билгеләнгән процедура гаризаны теркәгән вакыттан бер көн эчендә тормышка ашырыла.

Процедура нәтижәсе: кабул ителгән, теркәлгән һәм Палата белгеченә каралуга җибәрелгән гариза.

3.8.3. Палата белгече документларны тикшерә, хезмэт күрсәтү нәтижәсе булган документка төзәтүләр кертү максаты белән гамәлдәге Регламентның 3.4 пункты белән каралган процедураларны башкара һәм төзәтелгән документны гариза бирүчегә (вәкаләтле вәкилгә) шәхсән имза куйдырып тапшыра һәм гариза бирүчедән (вәкаләтле вәкилдән) техник хата булган документның төп нөсхәсен ала яки гариза бирүченең адресына почта аша (электрон почта аша) Палатага техник хата булган документ нөсхәсен тапшырып, документны алу мөмкинлегенә турында хат җибәрә.

Өлеге пункт белән билгеләнгән процедура техник хата табылган яки кызыксыну белдергән теләсә кайсы заттан хата булу турында гариза кабул иткәннән соң өч көн эчендә тормышка ашырыла.

Процедура нәтижәсе: гариза бирүчегә тапшырылган (җибәрелгән) документ.

4. Муниципаль хезмәтләр күрсәтүне контрольдә тоту тәртибе һәм формалары

4.1. Муниципаль хезмэт күрсәтүнең тулылыгын һәм сыйфатын контрольдә тоту үз эченә ала: гариза бирүчеләрнең хокукларын бозу очракларын ачыклау һәм бетерү, муниципаль хезмэт күрсәтү процедураларының шикаятләрен карау, үтәлешен тикшерү, җирле үзидарә органы вазыйфай затларының гамәлләренә (гамәл кылмауларына) карарлар эзерләү керә.

Административ процедураларның үтәлешен контрольдә тоту формалары булып тора:

1) муниципаль хезмэт күрсәтү буенча документларның проектларын тикшерү һәм килештерү. Тикшерү нәтижәсе булып проектларны визалау тора;

2) билгеләнгән тәртиптә башкарыла торган эш кәгазьләрен алып баруны тикшерү;

3) муниципаль хезмэт күрсәтү процедураларының үтәлешенә билгеләнгән тәртиптә контроль тикшерү үткәрү.

Контроль тикшерүләр план нигезендә (җирле үзидарә органы эшчәнлегенең ярты еллык яки еллык планнары нигезендә гамәлгә ашырыла) һәм планнан тыш булырга мөмкин. Тикшерүләр уздырганда муниципаль хезмэт күрсәтү (комплекслы тикшерүләр) белән бәйле барлык мәсьәләләр дә карала ала, яисә гариза бирүченең конкрет мөрәҗәгатенә буенча.

Муниципаль хезмэт күрсәткәндә һәм карарлар кабул иткәндә гамәлләрнең башкарылуын контрольдә тотуны гамәлгә ашыру максатларында Палата житәкчесенә муниципаль хезмэт күрсәтү нәтижәләре турында белешмәләр тапшырыла.

4.2. Муниципаль хезмэт күрсәтү буенча административ процедураларда билгеләнгән гамәлләр үтәләше эзлеклелегенә агымдагы контроль, муниципаль хезмэт күрсәтү буенча эшне оештыру өчен җаваплы Палата рәисе, шулай ук Палата белгечләре тарафыннан гамәлгә ашырыла.

4.3. Агымдагы контрольне гамәлгә ашыручы вазыйфаи затлар исемлеге жирле үзидарә органының структур бүлекчәләре һәм вазыйфаи регламентлар турында нигезләмәләр белән билгеләнә.

Үткәрелгән тикшерүләр нәтижәләре буенча гариза бирүчеләрнең хокукларын бозу очраклары ачыкланган очракта, гаепле затлар Россия Федерациясе законнары нигезендә җаваплылыкка тартыла.

4.4. Жирле үзидарә органы житәкчесе гариза бирүчеләрнең мөрәжәгатьләрен вакытында карап тикшермәгән өчен җаваплы.

Жирле үзидарә органының структур бүлекчәсе житәкчесе (житәкчесе урынбасары) әлеге Регламентның 3 бүлегендә күрсәтелгән административ гамәлләрне вакытында һәм (яисә) тиешенчә үтәмәгән өчен җаваплы.

Муниципаль хезмэт күрсәтү барышында кабул ителә (гамәлгә ашырыла) торган карарлар һәм гамәлләр (гамәл кылмау) өчен вазыйфаи затлар һәм башка муниципаль хезмәткәрләр законда билгеләнгән тәртиптә җаваплы.

4.5. Гражданныр, аларның берләшмәләре һәм оешмалар тарафыннан муниципаль хезмэт күрсәтүне контрольдә тоту, Палата эшчәнлегенә ачыклығы, муниципаль хезмэт күрсәтү вакытында муниципаль хезмэт күрсәтү тәртибе турында тулы, актуаль һәм дөрөслеккә туры килә торган мәгълүмат алу һәм муниципаль хезмэт күрсәтү процессында мөрәжәгатьләренә (шикаятьләренә) судка кадәр карау мөмкинлеге аркылы тормышка ашырыла.

5. Башкарма комитетның, аның вазыйфаи затының, яисә муниципаль хезмәткәрнең, КФҮнең, КФҮ хезмәткәренә, шулай ук 210-ФЗ номерлы Федераль законның 16 статьясы 1.1 бүлеге белән каралган оешмаларның, яки аларның хезмәткәрләренә карарларына һәм гамәлләренә (гамәл кылмауларына) гариза бирүченә судка кадәр (судтан тыш) шикаять белдерү тәртибе

5.1. Муниципаль хезмәтне алучылар муниципаль хезмэт күрсәтүдә катнашучы Палата хезмәткәрләренә карарларына һәм гамәлләренә (гамәл кылмауларына) судка кадәр шикаять белән Палатага, муниципаль хезмэт күрсәтүдә катнашучы Башкарма комитет хезмәткәрләренә Башкарма комитетка, Башкарма комитеты житәкчесенә карарларына һәм гамәлләренә (гамәл кылмауларына) - муниципаль берәмлек Советына шикаять белән мөрәжәгать итәргә хокуклы.

Күпфункцияле үзәкнең, күпфункцияле үзәк хезмәткәренең карарларына һәм гамәлләренә (гамәл кылмауларына) шикаять закон белән билгеләнгән тәртиптә шикаять ителә.

5.2. Гариза бирүче шикаять белән шул исәптән түбәндәге очрақларда да мөрәжәгать итә ала:

1) 210-ФЗ номерлы Федераль законның 15.1 статьясында күрсәтелгән муниципаль хезмәтне күрсәтү турында соратуның теркәү срогын бозу.

2) муниципаль хезмәт күрсәтү срогын бозу. Күрсәтелгән очракта, күпфункцияле үзәк, күпфункцияле үзәк хезмәткәре гамәлләренә (гамәл кылмуларына) гариза бирүче тарафыннан судка кадәр (судтан тыш) шикаять бирү гамәлләренә (гамәл кылмауларына) шикаять белдерелә торган күпфункцияле үзәккә билгеле дәүләт яки муниципаль хезмәтне тулы итеп, «Дәүләт һәм муниципаль хезмәтләр күрсәтүне оештыру турында» 2010 елның 27 июлендәге 210-ФЗ номерлы Федераль законның 16 статьясы 1.3 бүлегә белән билгеләнгән тәртиптә күрсәтү буенча функция йөкләнгән очракта гына мөмкин.

3) гариза бирүчедән муниципаль хезмәт күрсәтү өчен Россия Федерациясе норматив хокукый актларында, Татарстан Республикасы норматив хокукый актларында, муниципаль хокукый актларында каралмаган документлар таләп итү;

3) гариза бирүчедән муниципаль хезмәт күрсәтү өчен Россия Федерациясе норматив хокукый актларында, Татарстан Республикасы норматив хокукый актларында, муниципаль хокукый актларда күздә тотылган документларны яки мәгълүмат яисә гамәл таләп итү;

4) Россия Федерациясенә норматив хокукый актларында, Татарстан Республикасы норматив хокукый актларында, муниципаль хокукый актларда муниципаль хезмәт күрсәтү өчен аларның бирелүе каралган документларны кабул итүдән баш тарту;

5) федераль законнар, һәм алар нигезендә кабул ителгән Россия Федерациясенә башка төр норматив хокукый акты, Татарстан Республикасы законнары һәм башка төр норматив хокукый акты, муниципаль хокукый актларында кире кагу өчен җирлек булмаган очракта, муниципаль хезмәт күрсәтүдән баш тарту.

б) гариза бирүчедән муниципаль хезмәт күрсәткән очракта Россия Федерациясе норматив хокукый акты, Татарстан Республикасы норматив хокукый акты, муниципаль хокукый актларында каралмаган түләү таләп итү;

7) муниципаль хезмәт күрсәтүче органның, муниципаль хезмәт күрсәтүче органның вазыйфай затының, күпфункцияле үзәкнең, күпфункцияле үзәк хезмәткәренең, 210-ФЗ номерлы Федераль законның 16 статьясы 1 бүлегендә күздә тотылган оешмаларның, яки аларның хезмәткәрләренең дәүләт яки муниципаль хезмәт күрсәтү нәтижәсендә документларда алар жибәргән хәреф хаталарын һәм хаталарны төзәтүдән баш тарту, яисә андый төзәтмәләренең билгеләнгән срогын бозган очракта;

8) муниципаль хезмәт күрсәтү нәтижәсе буенча документлар бирүнең срогын һәм тәртибен бозу;

9) муниципаль хезмэт күрсәтүне туктатып тору, әгәр дә федераль законнар, алар нигезендә кабул ителгән Россия Федерациясенең башка төр норматив хокукый актлары, Татарстан Республикасы законнары һәм башка төр норматив хокукый актлары, муниципаль хокукый актларында моның өчен нигез булмаса;

10) муниципаль хезмэт күрсәткәндә гариза бирүчедән беренче тапкыр муниципаль хезмэт күрсәткән вакытта кирәкле булган документларны кире какканда, аларның юклыгы һәм (яки) тулы булмаганлыгы күрсәтелмәгән документларны яки мәгълүматларны таләп итү, яисә 210-ФЗ номерлы Федераль законның 7 статьясы 1 бүлегә 4 пунктында каралган очрактардан кала.

5.3. Муниципаль хезмәтне алучы шикаятьне нигезләү һәм карау өчен кирәкле документларны һәм мәгълүматларны алырга хокуклы.

5.4. Шикаять язма рәвештә кәгаздә яки электрон формада жиберелә.

Шикаять почта, күпфункцияле үзәк, “Интернет” мәгълүмати-телекоммуникацияләр челтәре, Биектау муниципаль районы рәсми сайты (<http://vysokaya-gora.tatarstan.ru>), Татарстан Республикасы дәүләт һәм муниципаль хезмәтләр порталы, Бердәм дәүләт һәм муниципаль хезмәтләр (функцияләр) порталы, шулай ук гариза бирүчене шәхсән кабул иткәндә кабул ителергә мөмкин. Күпфункцияле үзәкнең, күпфункцияле үзәк хезмәткәренәң карарларына һәм гамәлләренә (гамәл кылмауларына) судка кадәр (судтан тыш) шикаять белдерү почта, “Интернет” мәгълүмати-телекоммуникацияләр челтәре, күпфункцияле үзәкнең рәсми сайты, Татарстан Республикасы дәүләт һәм муниципаль хезмәтләр порталы, Бердәм дәүләт һәм муниципаль хезмәтләр порталы (функцияләр), шулай ук гариза бирүчене шәхсән кабул иткәндә кабул ителергә мөмкин. 210-ФЗ номерлы Федераль законның 16 статьясының “г” бүлегендә каралган оешмалар һәм шулай ук аларның хезмәткәрләре карарларына һәм гамәлләренә (гамәл кылмауларына) шикаять белдерү почта, “Интернет” мәгълүмати-телекоммуникацияләр челтәре, әлегә оешмаларның рәсми сайтлары, Татарстан Республикасы дәүләт һәм муниципаль хезмәтләр порталы, Бердәм дәүләт һәм муниципаль хезмәтләр порталы (функцияләр), шулай ук гариза бирүчене шәхсән кабул иткәндә кабул ителергә мөмкин.

5.5. Шикаятьне карау срогы – аны теркәгән көннән башлап, унбиш эш көне дәвамында. Муниципаль хезмэт күрсәтүче орган, муниципаль хезмэт күрсәтүче органның вазыйфай затының кире кагуын шикаять иткән очракта, күпфункцияле үзәк, 210-ФЗ номерлы Федераль законның 16 статьясы 1 бүлегендә каралган оешмалар гариза бирүчедән документларны кабул итүдән баш тарткан яисә жиберелгән ялгышларны һәм хәрәф-хаталарын төзәтүдә яки әлегә төзәтмәләренәң билгеләнгән срогын бозган вакытта - аны теркәгән көннән башлап, биш эш көне дәвамында.

5.6. Шикаятьтә түбәндәге мәгълүматлар булырга тиеш:

1) карарларына һәм гамәлләренә (гамәл кылмауларына) шикаять белдерелүче муниципаль хезмэт күрсәтүче орган, муниципаль хезмэт күрсәтү органы вазыйфай затының, яисә дәүләт яки муниципаль хезмәткәренәң, күпфункцияле үзәкнең, аның житәкчесе һәм (яки) хезмәткәренәң, 210-ФЗ номерлы Федераль

законның 16 статьясы 1.1 бүлегендә каралган оешмалар, аларның житәкчеләренен һәм (яки) аларның хезмәткәрләренен исемнәре;

2) гариза бирүчегә җавап бирү өчен гариза бирүче – физик затның фамилиясе, исеме, әтисенен исеме (соңгысы булган очракта), яшәү урыны турында белешмә яисә гариза бирүче - юридик затның исеме, урнашкан урыны турында белешмә, хәбәрләшү өчен телефон номеры, электрон почта адресы (адреслары) (ахыргысы булган очракта) һәм почта адресы;

3) карарларына һәм гамәлләренә (гамәл кылмауларына) шикаять белдерелүче муниципаль хезмәт күрсәтү органы, муниципаль хезмәт күрсәтү органы вазыйфай заты, яисә дәүләт яки муниципаль хезмәткәрнең, күпфункцияле үзәкнең, күпфункцияле үзәк хезмәткәре, 210-ФЗ номерлы Федераль законның 16 статьясы 1 бүлегендә каралган оешмалар, аларның хезмәткәрләре турында мәгълүматлар;

4) муниципаль хезмәт күрсәтү органы, муниципаль хезмәт күрсәтү органы вазыйфай заты, яисә дәүләт яки муниципаль хезмәткәрнең, күпфункцияле үзәкнең, күпфункцияле үзәк хезмәткәре, 210-ФЗ номерлы Федераль законның 16 статьясы 1 бүлегендә каралган оешмалар, аларның хезмәткәрләренен карарлары һәм гамәлләре (гамәл кылмауларына) белән гариза бирүче килешмәве нигезендә дәлилләре.

5.7. Гариза бирүче тарафыннан гариза бирүченең дәлилләрен раслаучы документлар, яисә аларның күчермәләрен тәкъдим ителә ала (булган очракта).

5.8. Шикаятьне карау нәтижәләре буенча, түбәндәге карарларның берсе кабул ителә:

1) шикаять канәгатьләнделерә, шул исәптән кабул ителгән карарны кире кагу формасында, муниципаль хезмәт күрсәтү нәтижәсендә бирелгән гаризаны кертү вакытында җибәрелгән хәрәф хаталарын һәм хаталарны төзәтү буенча төзәтмәләренә, гариза бирүчегә акчалата чараларны кире кайтару, әгәр акча алу Россия Федерациясе норматив хокукый актлары, Татарстан Республикасы норматив хокукый актлары, муниципаль хокукый актлар нигезендә каралмаган булса;

2) шикаять канәгатьләнделерәүдән баш тартыла.

Әлеге пунктта күрсәтелгән карар кабул ителгәннең икенче көннән үк соңга калмыйча, гариза бирүчегә язма рәвештә, теләге булган очракта электрон рәвештә шикаятьне карау нәтижәләре күрсәтелгән дәлилләнгән җавап хаты җибәрелә.

5.8.1. Шикаять канәгатьләнделерәгә тиеш дип танылган очракта, гариза бирүчегә җибәрелә торган җавапта дәүләт хезмәт күрсәтү вакытында ачыкланган кагыйдә бозулар кичекмәстән юкка чыгару өчен муниципаль хезмәт күрсәтү органының, күпфункцияле үзәкнең, яки 210-ФЗ номерлы Федераль законның 16 статьясы 1 бүлегендә каралган оешмаларның эшчәнлекләре турында мәгълүмат бирелә, шулай ук гариза бирүчедән китерелгән уңайсызлыklar өчен гафу сорала һәм киләчәктә муниципаль хезмәт алу максатларында гариза бирүче эшләргә тиешле эшчәнлек турында мәгълүмат күрсәтелә.

5.8.2. Шикаять канәгатьләнделерәгә тиеш түгел дип танылган очракта, кабул ителгән карарның сәбәпләрен аңлатып нигезле аңлатмалар, шулай ук кабул ителгән карарны шикаять итү тәртибе турында мәгълүмат бирелә.

5.9. Карарны кабул итү барышында яки шикаятыне карау нәтижәләре буенча административ хокук бозу билгеләре тарафыннан хокук бозу очраклары ачыкланса, шикаятытләрне карау буенча вәкаләтләргә ия булган вазыйфай зат яки хезмәткәр булган материалларны кичекмәстән прокуратура органнарына жиберә.

КЕМГЭ

(муниципаль берәмлекнең жирле

үзидарә органы исеме)

КЕМНЭН

(алга таба – гариза бирүче).

(юридик затлар өчен - тулы исеме, оештыру-хокукый формасы, дүүлэт теркәве турында белешмәләр; физик затлар өчен - фамилиясе, исеме, атасының исеме, паспорт мәгълүматлары, яшәү урыны буенча теркәлүе, телефон)

Муниципаль милектәге һәм арендага бирү өчен билгеләнгән күчемсез мөлкәт объектлары турында мәгълүмат бирү хакында гариза

Сездән муниципаль милектәге һәм арендага бирү өчен билгеләнгән күчемсез мөлкәт объектлары турында мәгълүмат бирүегезне сорыйм.

Күчемсез мөлкәтнең урнашкан урыны: муниципаль район (шәһәр округы), _____ торак пункты _____ ур. _____ й.

Гаризага түбәндәге сканерланган документлар теркәлә:

- 1) шәхесне таныкый торган документлар;
- 2) вәкилнең вәкаләтләрен раслый торган документ (әгәр мөрәжәгать итүче исеменнән вәкил эш итсә).

Сканерланган документларның төп нөсхәләрен соратып алганда тапшырырга сүз бирәм.

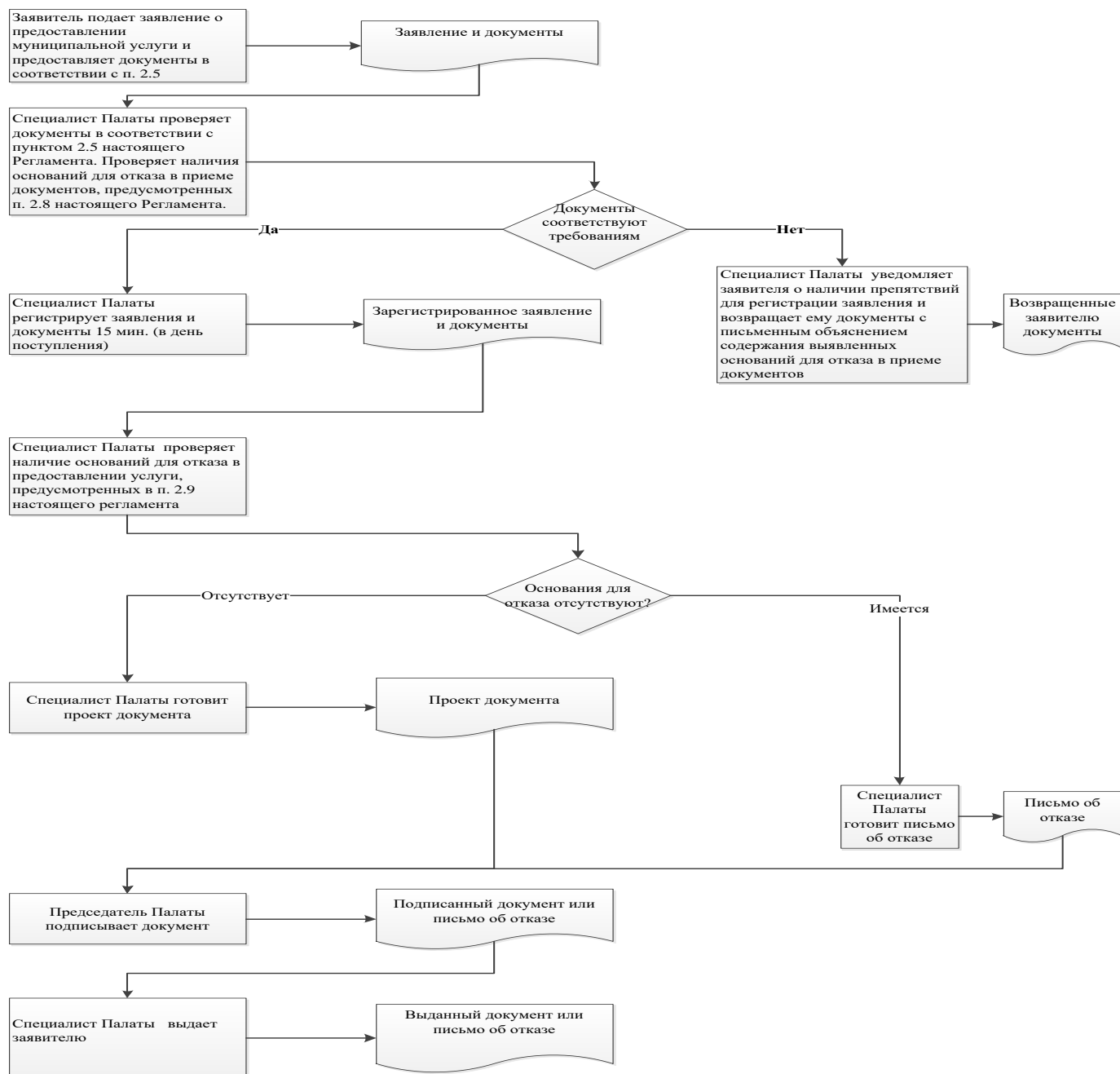
_____ (дата)

_____ (имза)

_____ (ФИА)

Муниципаль хезмэт күрсәтү гамәлләренен эзлеклелеге

блок-схемасы



Читтәге эш урыннарының исемлеге һәм документларны кабул итү графигы

| № т/б | Читтәге эш урынының урнашу урыны | Хезмәт күрсәтелә торган торак пунктлар | Документларны кабул итү графигы |
|-------|---|--|---|
| 1 | ТР, Биектау районы, Биектау ав., Полк ур., 9 йорт | Биектау районы торак пунктлары | Эш графигы: дүшәмбе, жомга – 8.00 дән 17.00 гә кадәр; шимбә, якшәмбе – ял көннәре; көндөзгә аш 12.00 дән 13.00 гә кадәр. |

Татарстан Республикасы
_____ муниципаль
районы Милек һәм жир
мөнәсәбәтләре палатасы
рәисенә
кемнән _____

**Техник хатаны төзәтү турында
гариза**

Муниципаль хезмәт күрсәткәндә жибәрелгән хата турында хәбәр итәм

_____ (хезмәт күрсәтү исеме)

Язылган: _____

Дерес мәгълүматлар: _____

Жибәрелгән техник хатаны төзәтүгезне һәм муниципаль хезмәт нәтижәсе булган документка тиешле үзгәрешләр кертүгезне сорыйм.

Түбәндәге документларны терким:

- 1.
- 2.
- 3.

Техник хаталарны төзәтү турында гаризаны кире кагу турында карар кабул ителгән очракта, мондый карарны жибәрүгезне сорыйм:

электрон документны жибәрү адресы E-mail: _____;

расланган күчermә рәвешендә кәгазьдә почта аша түбәндәге адрес буенча:

_____.

Шәхси мәгълүматларны эшкәртүгә (жыю, системалаштыру, туплау, саклау, аныклау (яңарту, үзгәртү), куллану, тарату (шул исәптән тапшыру), шәхси үзенчәлекләрне бетерү, блокадалау, шәхси мәгълүматларны юк итү, шулай ук муниципаль хезмәт күрсәтү кысаларында шәхси мәгълүматларны эшкәртү өчен кирәкле бүтән гамәлләр кабул итүне дә кертеп) үз ризалыгымны, мине вәкилләгән затның ризалыгын раслыйм, шул исәптән автоматлаштыру режимында, муниципаль хезмәт күрсәтү максатларында муниципаль хезмәт күрсәтүче орган тарафыннан карарлар кабул итүне дә кертеп.

Раслыйм: гаризага кертелгән минем шәхесемә һәм мине вәкилләгән затка кагылышлы, шулай ук минем тарафтан түбәндә кертелгән мәгълүматлар дөрес.

Гаризага кушып бирелгэн документлар (документларның күчермэләре) Россия Федерациясе законнары белән билгеләнгән таләпләргә туры килә, гариза биргән вакытта бу документлар гамәлдә һәм анда дәрәс мәгълүматлар кертелгән.

Телефон аша бирелгән муниципаль хезмәтләрнең сыйфатын бәяләү буенча сораштыруда катнашырга үземнең ризалыгымны бирәм: _____.

(дата)

_____ (_____)

(имза)

(Ф.И.А.)

Кушымта
(белешмә)

**Муниципаль хезмәт күрсәтү өчен җаваплы һәм аның үтәлешенә контрольне
гамәлгә ашыручы вазыйфай затларның реквизитлары**

Татарстан Республикасы Биектау муниципаль районы Башкарма комитеты

| Вазыйфа | Телефон | Электрон адрес |
|-------------------------------------|----------------|------------------|
| Башкарма комитет җитәкчесе | 2-30-61 | biektau@tatar.ru |
| Башкарма комитет эшләр идарәчесе | 2-30-63 | biektau@tatar.ru |

Биектау муниципаль районы Милек һәм жир мөнәсәбәтләре палатасы

| Вазыйфа | Телефон | Электрон адрес |
|----------------|----------------|---------------------|
| Палата рәисе | 3-28-53 | pizobiektau@mail.ru |
| Палата белгече | 3-28-54 | pizobiektau@mail.ru |