

**ИСПОЛНИТЕЛЬНЫЙ КОМИТЕТ
ВЫСОКОГОРСКОГО МУНИЦИПАЛЬНОГО
РАЙОНА РЕСПУБЛИКИ ТАТАРСТАН**

Кооперативная ул., 5, пос. ж/д станция Высокая Гора,
Высокогорский район, Республика Татарстан, 422700



**ТАТАРСТАН РЕСПУБЛИКАСЫ
БИЕКТАУ МУНИЦИПАЛЕ РАЙОНЫ
БАШКАРМА КОМИТЕТЫ**

Кооперативная ур., 5, Биектау т/ю станциясе поселогы,
Биектау районы, Татарстан Республикасы, 422700

Тел.: +7 (84365) 2-30-50, факс: 2-30-86, e-mail: biektau@tatar.ru, www.vysokaya-gora.tatarstan.ru

**ПОСТАНОВЛЕНИЕ
01.11.2018**

**КАРАР
№ 2352**

**Муниципаль казнаны тәшкил итә
торган мөлкәтне арендага бирү
буенча муниципаль хезмәт
күрсәтүнең административ
регламентын раслау турында**

«Россия Федерациясендә жирле үзидарәне оештыруның гомуми принциплары турында» 2003 елның 6 октябрәндәге 131-ФЗ номерлы Федераль закон нигезендә, «Дәүләт һәм муниципаль хезмәтләр күрсәтүне оештыру турында» 2010 елның 27 июлендәге 210-ФЗ номерлы Федераль законны гамәлгә ашыру максатларында, Татарстан Республикасы Министрлар Кабинетының «Татарстан Республикасы дәүләт хакимиятенә башкарма органнары тарафыннан дәүләт хезмәтләре күрсәтү буенча административ регламентлар эшләү һәм раслау тәртибен раслау турында һәм Татарстан Республикасы Министрлар Кабинетының кайбер карарларына үзгәрешләр кертү турында» 2010 елның 2 ноябрәндәге 880 номерлы карарына таянып, Биектау муниципаль районы Уставына таянып, Биектау муниципаль районы башкарма комитеты **КАРАР БИРӘ:**

1. Кушымтада бирелгән Муниципаль казнаны тәшкил итә торган мөлкәтне арендага бирү буенча муниципаль хезмәт күрсәтүнең административ регламентын расларга.

2. «Татарстан Республикасы Биектау муниципаль районының Милек һәм жир мөнәсәбәтләре палатасы» муниципаль казна учреждениесенә муниципаль хезмәт күрсәтүне расланган административ регламент нигезендә башкарырга.

3. Үз көчен югалткан дип танырга: Биектау муниципаль районы башкарма комитетының 2017 елның 31 маендагы 1468 номерлы «Муниципаль хезмәтләр күрсәтүнең административ регламентларын раслау турында» карарындагы 1.23 пункт. Муниципаль казнаны тәшкил итә торган мөлкәтне арендага бирү буенча муниципаль хезмәт күрсәтүнең административ регламенты (23 нче кушымта).

4. Әлеге карар Интернет челтәрәндә Биектау муниципаль районының рәсми сайтында <http://vysokaya-gora.tatarstan.ru> веб-адрес буенча һәм Татарстан Республикасы хокукый мәгълүматының порталының рәсми сайтында: <http://pravo.tatarstan.ru> урнаштырылырга һәм халыкка житкерелергә тиеш.

5. Әлеге карарның үтәлешен контрольдә тотуны Биектау муниципаль

районының Милек һәм жир мөнәсәбәтләре палатасы МКУ рәисенә йөкләргә.

Биектау муниципаль районы
Башкарма комитеты житәкчесе

Д.Ф.Шәйдуллин

Муниципаль казнаны тәшкил итә торган мөлкәтне арендага бирү буенча муниципаль хезмәт күрсәтүнең административ регламенты

1. Гомуми нигезләмәләр

1.1. Муниципаль хезмәт күрсәтүнең әлеге административ регламенты (алга таба - Регламент) муниципаль казнаны тәшкил итә торган мөлкәтне арендага бирү буенча муниципаль хезмәт күрсәтүнең стандартын һәм тәртибен билгели (алга таба - муниципаль хезмәт).

1.2. Муниципаль хезмәтне алучылар: физик һәм юридик затлар (алга таба – гариза бирүче, мөрәжәгать итүче).

1.3. Муниципаль хезмәт Биектау муниципаль районы Башкарма комитеты (алга таба – Башкарма комитет) тарафыннан күрсәтелә.

Муниципаль хезмәтне башкаручы – «Татарстан Республикасы Биектау муниципаль районының Милек һәм жир мөнәсәбәтләре палатасы» МКУ (алга таба – Палата яки Татарстан Республикасының Биектау муниципаль районы Милек һәм жир мөнәсәбәтләре палатасы).

1.3.1. Башкарма комитетның урнашкан урыны: Биектау т/юл ст. пос., Кооператив ур., 5 йорт.

Башкарма комитетның эш графигы:

Дүшәмбе-жомга: 8.00 дән 17.00 гә кадәр;

шимбә, якшәмбе - ял көннәре.

Төшке аш: 12.00 дән 13.00 гә кадәр. Белешмә өчен телефон: 8 (84365) 2-30-64, 8(84365) 2-30-86.

Палатаның урнашкан урыны: Биектау авылы, Полк ур., 9 йорт.

Палатаның эш графигы:

дүшәмбе, сишәмбе, пәнжешәмбе – 8.00 дән 17.00 гә кадәр;

чәршәмбе, жомга – кабул итү көннәре түгел;

шимбә, якшәмбе – ял көннәре.

төшке аш: 12.00 дән 13.00 гә кадәр.

Ял итү һәм туклану өчен тәнәфес вакыты эчке хезмәт тәртибе кагыйдәләре белән билгеләнә.

Белешмә өчен телефон: 8 (84365) 3-28-53, 8(84365) 3-28-54.

Керү шәхесне таныклаучы документлар буенча.

1.3.2. «Интернет» мәгълүмат-телекоммуникация челтәрендә муниципаль районның рәсми сайты адресы (алга таба – «Интернет» челтәре): <http://vysokayagora.tatar.ru>.

1.3.3. Муниципаль хезмәт турында мәгълүмат алынырга мөмкин:

1) Башкарма комитет (Палата) биналарында урнашкан гариза бирүчеләр белән эшләү өчен дәүләт хезмәте турында визуаль һәм текстлы мәгълүматны үз эченә алган дәүләт хезмәте турында мәгълүмат стендлары аша. Мәгълүмати стендларда урнаштырылуы мәгълүмат элек Регламентның 1.1, 1.3.1, 2.3, 2.5, 2.8, 2.10, 2.11, 5.1 пунктларында (пунктчаларында) булган муниципаль хезмәте турында мәгълүматны үз эченә ала;

2) «Интернет» челтәре аша муниципаль районның рәсми сайтында (<http://vysokaya-gora.tatar.ru>);

3) Татарстан Республикасы дәүләт һәм муниципаль хезмәтләр Порталында (<http://uslugi.tatar.ru/>);

4) дәүләт һәм муниципаль хезмәтләрнең (функцияләр) бердәм порталында (<http://www.gosuslugi.ru/>);

5) Палатада:

телдән мөрәжәгать иткәндә – шәхсән яки телефон буенча;

язма (шул исәптән электрон документ формасында) мөрәжәгать иткәндә – кәгазьдә почта аша, электрон почта аша.

1.3.4. Муниципаль хезмәт күрсәтү мәсьәләләре буенча мәгълүмат Палата белгече тарафыннан муниципаль районның рәсми сайтында һәм гариза бирүчеләр белән эшләү өчен Палатаның биналарында урнаштырыла.

1.4. Муниципаль хезмәт күрсәтү түбәндәгеләр нигезендә гамәлгә ашырыла:

Россия Федерациясе Гражданның кодексы, 30.11.1994 51-ФЗ номерлы Федераль закон (Россия Федерациясе законнары жыелмасы, 05.12.1994, № 32, 3301 ст.) (алга таба – РФ ГК);

Россия Федерациясе Жир кодексы, 25.10.2001 136-ФЗ номерлы Федераль закон (Россия Федерациясе законнары жыелмасы, 29.10.2001, №44, 4147 ст.) (алга таба – РФ ЖК);

«Жир төзелеше турында» 2001 елның 18 июнендәге 78-ФЗ номерлы Федераль закон (алга таба - 78-ФЗ номерлы Федераль закон) (Россия Федерациясе законнары жыелмасы, 25.06.2001, № 26, 2582 ст.);

«Россия Федерациясендә жирле үзидарә оештыруның гомуми принциплары турында», 2003 елның 6 октябрдәге 131-ФЗ номерлы Федераль закон (алга таба – 131-ФЗ номерлы Федераль закон) (Россия Федерациясе законнар Жыелмасы, 2003, №40, 3822 ст.);

«Дәүләт һәм муниципаль хезмәтләр күрсәтүне оештыру турында» 2010 елның 27 июлендәге 210-ФЗ номерлы Федераль закон (алга таба – 210-ФЗ номерлы Федераль закон) (Россия Федерациясе законнары Жыелмасы, 2010, № 31, 4179 ст.);

«Татарстан Республикасында жирле үзидарә турында», 2004 елның 28 июлендәге 45-ТРЗ номерлы Татарстан Республикасы Законы (алга таба – 45-ТРЗ номерлы ТР Законы) (Республика Татарстан, №155-156, 03.08.2004);

Биектау муниципаль районы Советының 2015 елның 21 сентябрдәгә 7 номерлы карары белән расланган, Биектау муниципаль районы Советының 28.09.2016 № 86, 29.11.2016 N110, 26.05.2017 N145, 28.03.2018 N205 карарлары белән кертелгән үзгәрешләрне исәпкә алып, «Татарстан Республикасы Биектау муниципаль районы Уставы» (алга таба – Устав);

Биектау муниципаль районы Советының 2017 елның 16 февралдәгә 122 номерлы карары белән расланган «Татарстан Республикасы Биектау муниципаль районы башкарма комитеты» МКУ турында нигезләмә (алга таба - БК турындагы нигезләмә)

Советның 2016 елның 8 июлдәгә 64 номерлы карары белән расланган «Татарстан Республикасы Биектау муниципаль районының Милек һәм жир мөнәсәбәтләре палатасы» МКУсе турында Нигезләмә (алга таба – Палата турында Нигезләмә);

Палата рәисенәң 2011 елның 17 январдәгә 1 номерлы карары белән расланган Биектау муниципаль районының Милек һәм жир мөнәсәбәтләре палатасы эчке хезмәт тәртибе кагыйдәләре (алга таба – Кагыйдәләр).

1.5. Әлеге Регламентта түбәндәгә терминнар һәм билгеләмәләр кулланыла:

дәүләт һәм муниципаль хезмәтләр күрсәтүнең күпфункцияле үзегенә еракта урнашкан эш урыны – муниципаль районның авыл жирлекләрендә гариза бирүчеләрнең документларын кабул итү һәм бирү, консультацияләр бирү тәрәзәсе;

техник хата – муниципаль хезмәт күрсәтүче орган тарафыннан жибәрелгән һәм документларга кертелгән мәгълүматлар (муниципаль хезмәт нәтижәсе) документтагы мәгълүмат нигезендә кертелгән мәгълүматларга туры килмәүгә китергән хата (ялгыш язу, басмадагы хата, грамматик яки арифметик хата яки шуның ише хата).

Әлеге Регламентта муниципаль хезмәт күрсәтү турында гариза (алга таба - гариза) астында муниципаль хезмәт күрсәтү турындагы сорату аңлашыла (27.07.2010 ел, №210-ФЗ номерлы Федераль законның 2 ст.2 п.). Гариза стандарт бланкта тутырыла (1 нче кушымта).

2. Муниципаль хезмэт күрсәтү стандарты

Муниципаль хезмэт күрсәтү стандартына таләп исеме	Стандартка таләпләр эчтәлеге	Хезмэт күрсәтүне яки таләпне билгеләүче норматив акт
2.1. Муниципаль хезмэт исеме	Муниципаль казнаны тәшкит итүче мөлкәтне арендага бирү	РФ ЖК, Палата турында нигезләмә
2.2. Турыдан-туры муниципаль хезмэт күрсәтүче жирле үзидарә органының башкарма-боеру органы исеме	Татарстан Республикасы Биектау муниципаль районы Башкарма комитеты Татарстан Республикасы Биектау муниципаль районы Милек һәм жир мөнәсәбәтләре палатасы	БК турында нигезләмә; Палата турында нигезләмә
2.3. Муниципаль хезмэт күрсәтү нәтижәсенә тасвирламасы	Муниципаль казнаны тәшкит итүче мөлкәтне тапшыру турындагы карар. Муниципаль казнаны тәшкит итүче мөлкәтне тапшыруга шартнамә. Муниципаль хезмэт күрсәтүдән баш тарту турында хат	Казна турында нигезләмә, Биектау районы милкендәге мөлкәт белән идарә итү һәм аның белән эш итү тәртибе турында нигезләмә, РФ ЖК
2.4. Муниципаль хезмэт күрсәтү вакыты, шул исәптән муниципаль хезмэт күрсәтүдә катнашучы оешмаларга мөрәжәгать итү кирәклеген исәпкә алып, туктатып тору мөмкинлеге Россия Федерациясе законнары белән каралган очракта, муниципаль хезмэт күрсәтүне туктатып тору вакыты	Гаризаны теркәгәннән соң 12 көннән артык түгел. Муниципаль хезмэт күрсәтү вакытын туктатып тору каралмаган	

<p>2.5. Муниципаль хезмэт күрсәтү өчен законнар яисә башка норматив хокукый актлар нигезендә кирәкле документларның тулы исемлеге, шулай ук мөрәжәгать итүче тарафыннан тапшырылырга тиешле муниципаль хезмэт күрсәтүләр өчен кирәкле һәм мәжбүри булган хезмэт күрсәтүләр өчен, аларны мөрәжәгать итүче тарафыннан алу ысуллары, шул исәптән электрон формада, аларны тапшыру тәртибе</p>	<p>1) Гариза; 2) Шәхесне таныклаучы документлар; 3) Вәкилнең вәкаләтләрән раслаучы документ (әгәр гариза бирүче исеменнән вәкил эш йөртсә); 4) Юридик затны гамәлгә кую документлары күчермәләре.</p> <p>Муниципаль хезмэт алу өчен гариза бланкын гариза бирүче Палатага шәхсэн үзе мөрәжәгать иткәндә ала ала. Бланкның электрон формасы Башкарма комитетның рәсми сайтында урнаштырылган.</p> <p>Гариза һәм кушып бирелә торган документлар гариза бирүче тарафыннан кәгаздә түбәндәге ысулларның берсе белән тапшырылырга (жибәрелергә) мөмкин: шәхсэн (гариза бирүче исеменнән ышаныч кәгазе нигезендә эш итүче зат); почта аша.</p> <p>Гариза һәм документлар шулай ук гариза бирүче тарафыннан көчәйтелгән квалификацияле электрон имза белән кул куелган электрон документ рәвешендә, гомуми керүнең мәгълүмати-телекоммуникацион челтәрләре, шул исәптән «Интернет» мәгълүмат-телекоммуникация челтәре һәм Дәүләт һәм муниципаль хезмәтләрнең бердәм порталы аша да тапшырылырга (жибәрелергә) мөмкин</p>	<p>РФ ЖҚ, Палата турында нигезләмә</p>
<p>2.6. Дәүләт органнары, жирле үзидарә органнары һәм мөрәжәгать итүче тәкъдим итәргә хокуклы башка оешмалар карамагында булган муниципаль хезмэт күрсәтү</p>	<p>Ведомствоара хезмәттәшлек кысаларында алыналар: 1) Бердәм дәүләт реестрыннан аерым затның күчемсез милек объектларына ия (ия булган) хокуклары турында өземтә;</p>	<p>РФ ЖҚ, Палата турында нигезләмә</p>

<p>өчен норматив хокукый актлар нигезендә кирәкле документларның тулы исемлеге, шулай ук аларны алу ысуллары, шул исәптән электрон формада, аларны тапшыру тәртибе; әлеге документларны үз карамагында тоткан дәүләт органы, жирле үзидарә органы яисә башка оешмалар</p>	<p>2) Күчемсез милек объектының төп характеристикалары һәм теркәлгән хокуклары турында бердәм дәүләт күчемсез милек реестрыннан өземтә;</p> <p>3) ЕГРЮЛдан белешмәләр яисә ЕГРИПтан белешмәләр.</p> <p>Гариза бирүче тәкъдим итәргә хокуклы документларны алу ысуллары һәм тапшыру тәртибе әлеге Регламентның 2.5 пункты белән билгеләнгән.</p> <p>Гариза бирүчедән дәүләт органнары, жирле үзидарә органнары һәм башка оешмалар карамагында булган югарыда аталган документларны таләп итү тыела.</p> <p>Гариза бирүченең югарыда күрсәтелгән белешмәләрне үз эченә алган документларны тапшырмавы гариза бирүченең хезмәт күрсәтүдән баш тартуына нигез булып тормый</p>	
<p>2.7. Норматив хокукый актларда каралган очракларда килештерү хезмәт күрсәтү өчен таләп ителгән һәм муниципаль хезмәт күрсәтүче орган тарафыннан гамәлгә ашырыла торган дәүләт хакимияте органнары (жирле үзидарә органнары) һәм аларның структур бүлекчәләре исемлеге</p>	<p>Муниципаль хезмәтне килештерү таләп ителми</p>	
<p>2.8. Муниципаль хезмәт күрсәтү өчен кирәкле документларны кабул итүдән баш тарту өчен нигезләрнең тулы исемлеге</p>	<p>1) Документларны тиешле булмаган зат тарафыннан тапшыру;</p> <p>2) Тапшырылган документларның әлеге Регламентның 2.5 пунктында күрсәтелгән документлар исемлегенә туры килмәве;</p>	

	<p>3) Гаризада һәм гаризага кушып бирелә торган документларда килешенмәгән төзәтүләр, аларның эчтәлеген турыдан-туры аңлатырга мөмкинлек бирми торган җитди хилафлыклар булу;</p> <p>4) Документларны тиешле органга тапшырмау</p>	
<p>2.9. Муниципаль хезмәт күрсәтүне туктатып тору яки баш тарту өчен нигезләрнең тулы исемлеге</p>	<p>Хезмәт күрсәтүне туктатып тору өчен нигез каралмаган.</p> <p>Баш тарту өчен нигезләр:</p> <p>1) Мөрәжәгать итүче тарафыннан документлар тулы күләмдә тапшырылмаган, йә тәкъдим ителгән гаризаларда һәм (яисә) документларда тулы булмаган һәм (яисә) дәрәс булмаган мәгълүмат бар;</p> <p>2) мөрәжәгать итүче тарафыннан тәкъдим ителгән документлар торглар үткәрмичә генә аренда шартнамәсен төзүгә мөрәжәгать итүченең хокукын расламый;</p> <p>3) соратып алына торган муниципаль мөлкәткә карата аны Россия Федерациясенең гамәлдәге законнары кысаларында өченче затларга тапшыру турында карар кабул ителде;</p> <p>4) Соратып алына торган объектның муниципаль милек реестрында булмавы;</p> <p>5) Соратып алына торган муниципаль мөлкәт Россия Федерациясе шәһәр төзелеше законнары таләпләре нигезендә капитал ремонт, реконструкцияләү яисә сүтү узарга тиеш;</p> <p>6) Нәтижеләре өчен муниципаль мөлкәт соратып алына торган максатлар муниципаль берәмлекнең муниципаль мөлкәтен түләүсез файдалануга бирү максатларына туры килми;</p>	

	<p>7) Муниципаль күчемсез мөлкэт соратып алына торган эшчәнлек төре элге мөлкэттән шәһәр төзелеше регламентларында билгеләнгән рөхсәт ителгән файдалану төрләренә туры килми;</p> <p>8) Муниципаль торак булмаган фонд объекты муниципаль милектән читләштерелергә тиеш;</p> <p>9) Муниципаль торак булмаган фонд объекты муниципаль ихтыяжлар өчен файдаланылырга тиеш</p>	
2.10. Муниципаль хезмәт күрсәткән өчен алына торган дәүләт пошлинасы яки башка түләү алу тәртибе, күләме һәм нигезләре	Муниципаль хезмәт түләүсез нигездә күрсәтелә	
2.11. Муниципаль хезмәт күрсәтү өчен кирәкле һәм мәжбүри булган хезмәт күрсәтүләр өчен, шул исәптән мондый түләү күләмен исәпләү методикасы турында мәгълүматны да кертеп түләү алу тәртибе, күләме һәм нигезләре	Кирәкле һәм мәжбүри хезмәт күрсәтү таләп ителми	
2.12. Муниципаль хезмәт күрсәтү турында сорату биргәндә һәм мондый хезмәт күрсәтү нәтижәләрен алганда чиратның максималъ вакыты	<p>Чират булган очракта муниципаль хезмәт алуга гариза бирү - 15 минуттан да артмый.</p> <p>Муниципаль хезмәт күрсәтү нәтижәсен алганда, чиратның максималъ көтү срогы 15 минуттан артмаска тиеш</p>	
2.13. Гариза бирүченә муниципаль хезмәт күрсәтү турында соратуын, шул исәптән	<p>Гариза кергән вакыттан бер көн эчендә.</p> <p>Электрон рәвештә ял (бәйрәм) көнендә кергән сорату ял (бәйрәм) көненнән соң килә торган эш көнендә теркәлә</p>	

электрон формада да теркәү вакыты		
2.14. Муниципаль хезмәт күрсәтелә торган биналарга, гариза бирүчеләрне көтү һәм кабул итү урынына, шул исәптән әлеге объектларның инвалидлар өчен үтемлелеген тәмин итүгә, инвалидларның социаль яклау турында Россия Федерациясе законнары нигезендә, мондый хезмәтләр күрсәтү тәртибе турында визуаль, текстлы һәм мультимедияле мәгълүматка карата таләпләр	<p>Муниципаль хезмәт күрсәтү янгынга каршы система һәм янғын сүндерү системасы белән, документларны рәсмиләштерү өчен кирәкле жиһазлар, мәгълүмати стендлар белән жиһазландырылган биналарда башкарыла.</p> <p>Инвалидларның муниципаль хезмәт күрсәтү урынына тоткарлыксыз керү мөмкинлегенә тәмин ителә (бинага уңайлы керү-чыгу һәм аларның чикләрендә хәрәкәт итү).</p> <p>Муниципаль хезмәт күрсәтү тәртибе турында визуаль, текстлы һәм мультимедиа мәгълүматы гариза бирүчеләр өчен уңайлы урыннарда, шул исәптән инвалидларның чикләнгән мөмкинлекләрен исәпкә алып урнаштырыла</p>	
2.15. Муниципаль хезмәт күрсәтүнең һәркем өчен мөмкин булуы һәм сыйфаты күрсәткечләре, шул исәптән муниципаль хезмәт күрсәткәндә мөрәжәгать итүченең вазыйфай затлар белән үзара хезмәттәшлеге күләме һәм аларның давамлылыгы, дәүләт һәм муниципаль хезмәтләр күрсәтүнең күпфункцияле үзәгендә муниципаль хезмәт алу мөмкинлегенә, дәүләт һәм муниципаль хезмәтләр күрсәтүнең күпфункцияле үзәгендә	<p>Муниципаль хезмәт күрсәтүләрнең һәркем өчен мөмкин булуы күрсәткечләре булып тора:</p> <p>Палата бинасының жәмәгать транспортының һәркем файдалана алырлык зонасында урнашкан булуы;</p> <p>кирәкле сандагы белгечләр, шулай ук гариза бирүчеләрдән документлар кабул ителә торган биналар булуы;</p> <p>мәгълүмати стендларда, Биектау муниципаль районының «Интернет» челтәрендәге мәгълүмати ресурсларында, дәүләт һәм муниципаль хезмәтләр порталында муниципаль хезмәт күрсәтү ысуллары, тәртибе һәм сроклары турында тулы мәгълүмат булуы;</p> <p>инвалидларга башка затлар белән беррәттән хезмәтләр алуда тоткарлыкларны узарга ярдәм итү.</p>	

<p>ераклаштырылган эш урыннарында, муниципаль хезмэт күрсәтүнең барышы турында мәгълүмат алу мөмкинлеге, шул исәптән мәгълүмати-коммуникацион технологияләр кулланып</p>	<p>Муниципаль хезмэт күрсәтүнең сыйфаты түбәндәгеләр булмау белән характерлана:</p> <p>гариза бирүчеләрдән документлар кабул иткәндә һәм биргәндә чиратлар;</p> <p>муниципаль хезмэт күрсәтү срокларын бозу;</p> <p>муниципаль хезмэт күрсәтүче муниципаль хезмәткәрләрнең гамәлләренә (гамәл кылмауларына) карата шикаятьләр;</p> <p>муниципаль хезмэт күрсәтүче муниципаль хезмәткәрләрнең гариза бирүчеләргә карата әдәпсез, игътибарсыз мөнәсәбәтенә карата шикаятьләр.</p> <p>Муниципаль хезмэт күрсәтү турында сорату биргәндә һәм муниципаль хезмэт күрсәтү нәтижәсен алганда муниципаль хезмэт күрсәтүче вазыйфаи затның да, мөрәжәгать итүченең дә бер тапкыр үзара хезмәттәшлеге күздә тотыла. Хезмәттәшлек озынлыгы регламент белән билгеләнә.</p> <p>Дәүләт һәм муниципаль хезмәтләр күрсәтүнең күпфункцияле үзәгендә (алга таба – КФҮ) муниципаль хезмэт күрсәткәндә, КФҮ ерак эш урыннарында консультация, документларны кабул итү һәм бирү белән КФҮ белгече шөгыйльләнә.</p> <p>Муниципаль хезмэт күрсәтү барышы турында мәгълүмат гариза бирүче тарафыннан mfc.tatar.ru сайтында, Дәүләт һәм муниципаль хезмәтләр (функцияләр) күрсәтүнең бердәм порталында (http://www.gosuslugi.ru/), КФҮ дә алынырга мөмкин</p>	
--	--	--

<p>2.16. Муниципаль хезмәтне электрон формада күрсәтү үзенчәлекләре</p>	<p>Муниципаль хезмәтләрне электрон формада алу тәртибе турында консультацияне Интернет-кабул итү аша яисә Татарстан Республикасы дәүләт һәм муниципаль хезмәтләр Порталы аша алырга мөмкин.</p> <p>Әгәр закон нигезендә муниципаль хезмәт күрсәтү турында гариза электрон формада бирү каралган булса, гариза Татарстан Республикасы дәүләт һәм муниципаль хезмәтләр Порталы аша бирелә (http://uslugi.tatar.ru/) яки дәүләт һәм муниципаль хезмәтләрнең бердәм порталы (функцияләре) (http:// www.gosuslugi.ru/)</p>	
---	--	--

3. Административ процедураларның составы, элеклелеге һәм үтәү сроклары, аларны үтәү тәртибенә карата таләпләр, шул исәптән электрон формада административ процедураларны башкару үзенчәлекләре, шулай ук дүлэт һәм муниципаль хезмәтләр күрсәтүнең күпфункцияле үзәгенең ерак урнашкан эш урыннарында административ процедураларны башкару үзенчәлекләре

3.1. Муниципаль хезмәт күрсәткәндә гамәлләр элеклелеге тасвирламасы

3.1.1. Муниципаль хезмәт күрсәтү түбәндәге процедураларны үз эченә ала:

- 1) гариза бирүчегә консультация бирү;
- 2) гаризаны кабул итү һәм теркәү;
- 3) муниципаль хезмәт күрсәтүдә катнашучы органнарға ведомствоара соратулар формалаштыру һәм жибәрү;
- 4) муниципаль хезмәт нәтижәсен эзерләү;
- 5) муниципаль хезмәт нәтижәсен тапшыру.

3.1.2. Муниципаль хезмәт күрсәтү буенча гамәлләрнең элеклелеге блок-схемасы 2 нче кушымтада күрсәтелгән.

3.2. Гариза бирүчегә консультацияләр күрсәтү

3.2.1. Гариза бирүче Палатага шәхсән үзе, телефон һәм (яки) электрон почта аша муниципаль хезмәт алу тәртибе турында консультацияләр алу өчен мөрәжәгать итәргә хокуклы.

Палата белгече гариза бирүчегә, шул исәптән муниципаль хезмәт алу өчен тәкъдим ителә торган документларның составы, формасы һәм башка мәсьәләләр буенча консультацияләр бирә һәм кирәк булганда гариза бланкын тутыруда ярдәм итә.

Әлеге пункт белән билгеләнгән процедуралар гариза бирүче мөрәжәгать иткән көндә гамәлгә ашырыла.

Процедураларның нәтижәсе: тәкъдим ителә торган документациянең составы, формасы һәм рәхсәт алуның башка мәсьәләләре буенча консультацияләр.

3.3. Гаризаны кабул итү һәм теркәү

3.3.1. Гариза бирүче шәхсән үзе, ышанычлы зат яки КФҮ аша муниципаль хезмәт күрсәтү турында язмача гариза бирә һәм әлеге Регламентның 2.5 пункты нигезендә документларны Палатага тапшыра. Документлар читтәге эш урыны аша бирелергә мөмкин. Читтәге эш урыннары исемлегенә 3 нче кушымтада китерелгән.

Муниципаль хезмәт күрсәтү турында электрон формада гариза Палатага электрон почта яки Интернет-кабул итү бүлмәсе аша жибәрелә. Электрон формада алынган гаризаны теркәү билгеләнгән тәртиптә башкарыла.

3.3.2. Гаризаларны кабул итүче Палата белгече түбәндәге эшләрне башкара: гариза бирүченең шәхесен ачыклау; гариза бирүченең вәкаләтләрен тикшерү (ышанычнамә белән эш йөртелсә); әлеге Регламентның 2.5 пунктына туры килгән документларның булуын

тикшерү;

документларның билгелэнгән таләпләргә туры килүен тикшерү (документ күчермәләрен тиешенчә эшләү, документларда бозулар, өстәүләр, сызылган сүзләр, алдан кисәтелмәгән төзәтүләр булмау).

Кимчелекләр булмаган очракта, Палата белгече түбәндәге эшләрне башкара:
гаризаны кабул итү һәм махсус журналда теркәү;

гариза бирүчегә тапшырылган документларның исемлеге күчермәсен бирү, анда муниципаль хезмәт күрсәтү вакытын, бирелгән номерны, документларны кабул итү датасын күрсәтү;

гаризаны Палата житәкчесенә карауга жиберү.

Документларны кабул итүгә каршылыктар булган очракта, документларны кабул итүче Палата белгече гариза бирүчене гаризаны теркәүгә каршылыктар булуы турында кисәтә һәм, язма формада кабул итүгә каршы булуның сәбәпләрен аңлатып, документларны кире кайтара.

Әлеге пункт белән билгелэнгән процедуралар түбәндәгечә башкарыла:

гариза һәм документларны кабул итү вакыты - 15 минут;

гаризаны теркәү гариза тапшыру моментынан бер көн эчендә.

Процедуралар нәтижәсе: кабул ителгән, теркәлгән һәм Палата житәкчесенә карауга жиберелгән гариза яки гариза бирүчегә кире кайтарылган документлар.

3.3.3. Палата житәкчесе гаризаны карый, башкаручыны билгели һәм гаризаны Палата белгеченә жиберә.

Әлеге пункт белән билгелэнгән процедура гариза теркәлгән вакыттан бер көн эчендә башкарыла.

Процедура нәтижәсе: башкаручыга жиберелгән гариза.

3.4. Муниципаль хезмәт күрсәтүдә катнашучы органнарга ведомствоара мөрәжәгатьләрне формалаштыру һәм жиберү.

3.4.1. Палата белгече электрон формада ведомствоара электрон үзара хезмәттәшлек системасы аша электрон рәвештә бирү турындагы соратуларны жиберә:

1) Аерым затның үзе ия (элек ия булган) күчәмсез мөлкәт объектларына хокуклары турында Бердәм дәүләт реестрыннан өземтә;

2) Күчәмсез милек объектына төп характеристикалар һәм теркәлгән хокуклар турында Бердәм дәүләт реестрыннан өземтә.

3) ЕГРЮЛдан белешмәләр яисә ЕГРИПтан белешмәләр.

Әлеге пунктта билгеләнә торган процедуралар муниципаль хезмәт күрсәтү турында гариза кергәннән соң бер эш көне эчендә гамәлгә ашырыла.

Процедураның нәтижәсе: хакимият органнарына жиберелгән соратулар.

3.4.2. Ведомствоара электрон хезмәттәшлек системасы аша кергән мәгълүмат белән тәэмин итүчеләр белгечләре соратып алына торган документларны (мәгълүматны) тапшыралар.

Әлеге пунктча белән билгеләнә торган процедуралар түбәндәге срокларда тормышка ашырылалар:

Росреестр белгечләре тарафыннан жибәрелә торган документлар (мәгълүматлар) буенча, өч эш көненнән дә артмаган вакытта;

башка тээмин итүчеләр буенча – әгәр дә ведомствоара сорату әзерләү һәм ведомствоара таләпкә жавап жибәрүнең федераль законнар, Россия Федерациясе Хөкүмәтенең хокукий актлары һәм федераль законнар нигезендә кабул ителгән Татарстан Республикасы норматив хокукий актлары белән билгеләнмәгән булса, документ һәм мәгълүмат бирүче оешмага кергән көннән биш көн эчендә гамәлгә ашырыла.

Процедураларның нәтижәсе: Палатага жибәрелгән документлар (белешмәләр) яисә баш тарту турында хәбәрнамә.

3.5. Муниципаль хезмәт нәтижәсен әзерләү.

3.5.1. Алынган документлар нигезендә Палата белгече:

муниципаль мөлкәтне тапшыру турында яисә муниципаль хезмәт күрсәтүдән баш тарту турында карар кабул итә;

муниципаль мөлкәтне (алга таба - документ) тапшыру турында күрсәтмә проектын яисә баш тарту турында хат әзерли;

әзерләнгән документ проектын билгеләнгән тәртиптә килештерү процедурасын гамәлгә ашыра;

документ проектын яки баш тарту турында хатны Палата житәкчесе (ул вәкаләт биргән зат) имзасына жибәрә.

Әлеге пункт белән билгеләнгән процедуралар соратуларга жаваплар кергән көнне гамәлгә ашырыла.

Процедураларның нәтижәсе: Палата житәкчесе (ул вәкаләт бирелгән зат) имзасына юнәлдерелгән проектлар.

3.5.2. Палата житәкчесе документка яки баш тарту турындагы хатка кул куя һәм теркәү өчен Палаткага жибәрә.

Әлеге пункт белән билгеләнгән процедуралар алдагы процедура тәмамланганның соң бер көн эчендә башкарыла.

Процедураның нәтижәсе: теркәүгә юнәлдерелгән, имзаланган документ яки баш тарту турында хат.

3.5.3. Палата белгече:

документ яисә баш тарту турында хатны терки;

мөрәжәгать итүчегә (аның вәкиленә) гаризада күрсәтелгән элементә ысулыннан файдаланып, муниципаль хезмәт күрсәтү нәтижәсе турында хәбәр итә, рәсмиләштерелгән документ яисә муниципаль хезмәт күрсәтүдән баш тарту турында хат бирү датасын һәм вакытын хәбәр итә.

Әлеге пункт белән билгеләнгән процедуралар документларны Палата житәкчесе имзалаган көндә гамәлгә ашырыла.

Процедураларның нәтижәсе: муниципаль хезмәт күрсәтү нәтижәсе турында мөрәжәгать итүчегә (аның вәкиленә) хәбәр итү.

3.6. Гариза бирүчегә муниципаль хезмәт нәтижәсен тапшыру

3.6.1. Кергән документ нигезендә Палата белгече:

муниципаль мөлкәтне тапшыру турында шартнамә проектын (алга таба - шартнамә) яисә муниципаль хезмәт күрсәтүдән баш тарту турында хат проектын эзерли;

Эзерләнгән документ проектын килештерә һәм имза кую өчен Палата житәкчесенә жибәрә.

Әлеге пункт белән билгеләнә торган процедуралар мөрәжәгать итүчегә карар бирелгән вакыттан ике көн эчендә гамәлгә ашырыла.

Процедураларның нәтижәсе: имзага юнәлтелгән документ проекты.

3.6.2. Палата житәкчесе килешү яки баш тарту турындагы хатка кул куя һәм Палатага жибәрә.

Әлеге пункт белән билгеләнгән процедуралар алдагы процедура тәмамланганнан соң бер көн эчендә башкарыла.

Процедуралар нәтижәсе: имзаланган шартнамә яки баш тарту турында хат.

3.6.3. Палата белгече:

гариза бирүчегә (аның вәкиленә) гаризада күрсәтелгән элементә ысулыннан файдаланып дәүләт хезмәте күрсәтү нәтижәсе турында хәбәр итә, муниципаль хезмәт нәтижәсен бири датасын һәм вакытын хәбәр итә;

теркәү журналында шартнамәне терки.

Әлеге пункт белән билгеләнгән процедуралар документны Палата житәкчесе имзалаган көндә гамәлгә ашырыла.

Процедураның нәтижәсе: мөрәжәгать итүчегә хәбәр итү.

3.6.4. Палата белгече мөрәжәгать итүчегә муниципаль хезмәт күрсәтүдән баш тарту турында хатны бирә йә почта аша жибәрә.

Мөрәжәгать итүчегә шартнамәне имза куйдыра, шартнамәне имзалаганнан соң, ике нөсхә имзаланган һәм килештерелгән шартнамәне мөрәжәгать итүчегә тапшыра, берсен Палатада саклауга калдыра.

Әлеге пункт белән билгеләнгән процедуралар түбәндәгечә башкарыла:

15 минут эчендә - мөрәжәгать итүче килгән очракта;

баш тарту турында почта аша хат жибәргән очракта, әлеге Регламентның 3.6.2 пунктчасында каралган процедура тәмамланганнан соң бер көн эчендә.

Процедураларның нәтижәсе: мөрәжәгать итүчегә бирелгән шартнамә яисә почта аша жибәрелгән баш тарту турында хат.

3.7. КФҮ аша муниципаль хезмәт күрсәтү

3.7.1. Гариза бирүче муниципаль хезмәт күрсәтелү турында КФҮкә, КФҮнең еракта урнашкан эш урынына мөрәжәгать итәргә хокуклы.

3.7.2. КФҮ аша гаризаларны кабул итү билгеләнгән тәртиптә расланган КФҮ эше регламенты нигезендә гамәлгә ашырыла.

3.7.3. КФҮдән муниципаль хезмәт күрсәтүгә гаризалар кергәндә, процедуралар әлеге Регламентның 3.3 – 3.6 пунктлары нигезендә гамәлгә ашырыла. Муниципаль хезмәт күрсәтү нәтижәсе КФҮкә жибәрелә.

3.8. Техник хаталар төзәтү.

3.8.1. Муниципаль хезмэт күрсөтү нәтижәсе булган документта техник хаталар ачыкланган очракта, гариза бирүче Палатага тапшыра:

техник хаталарны төзөтү турында гариза (4 нче кушымта);

гариза бирүчегә техник хата булган муниципаль хезмэт күрсөтү нәтижәсе буларак бирелгән документ;

юридик көчкә ия, техник хаталар булуын таныкклаучы документлар.

Муниципаль хезмэт күрсөтү нәтижәсе булган документларда күрсәтелгән белешмәләрдә техник хаталарны төзөтү турында сорап язылган гаризаны гариза бирүче тарафыннан (вәкаләтле вәкил) шәхсэн үзе, яки почта аша (шул исәптән электрон почтаны кулланып), дәүләт һәм муниципаль хезмэт күрсәтүләрнең Бердәм порталы яки дәүләт һәм муниципаль хезмэт күрсәтүләрнең күпфункцияле үзәге аша тапшыра ала.

3.8.2. Документларны кабул итү буенча җаваплы белгеч техник хатаны төзөтүне сорап язылган гаризаны кабул итә, бирелгән документлар белән бергә терки һәм Палатага тапшыра.

Өлеге пункт белән билгеләнгән процедура гаризаны теркәгән вакыттан бер көн эчендә тормышка ашырыла.

Процедура нәтижәсе: кабул ителгән, теркәлгән һәм Палата белгеченә каралуга җибәрелгән гариза.

3.8.3. Палата белгече документларны тикшерә, хезмэт күрсөтү нәтижәсе булган документка төзөтүләр кертү максаты белән гамәлдәге Регламентның 3.5 пункты белән каралган процедураларны башкара һәм төзәтелгән документны гариза бирүчегә (вәкаләтле вәкилгә) шәхсэн имза куйдырып тапшыра һәм гариза бирүчедән (вәкаләтле вәкилдән) техник хата булган документның төп нөсхәсен ала яки гариза бирүченең адресына почта аша (электрон почта аша) Палатага техник хата булган документ нөсхәсен тапшырып, документны алу мөмкинлегенә турында хат җибәрә.

Өлеге пункт белән билгеләнгән процедура техник хата табылган яки кызыксыну белдергән теләсә кайсы заттан хата булу турында гариза кабул иткәннән соң өч көн эчендә тормышка ашырыла.

Процедура нәтижәсе: гариза бирүчегә тапшырылган (җибәрелгән) документ.

4. Муниципаль хезмәтләр күрсәтүне контрольдә тоту тәртибе һәм формалары

4.1. Муниципаль хезмэт күрсәтүнең тулылыгын һәм сыйфатын контрольдә тоту үз эченә ала: гариза бирүчеләрнең хокукларын бозу очраklarын ачыклау һәм бетерү, муниципаль хезмэт күрсөтү процедураларының шикаятьләрен карау, үтәлешен тикшерү, җирле үзидарә органы вазыйфай затларының гамәлләренә (гамәл кылмауларына) карарлар эзерләү керә.

Административ процедураларның үтәлешен контрольдә тоту формалары булып тора:

1) муниципаль хезмэт күрсөтү буенча документларның проектларын тикшерү һәм килештерү. Тикшерү нәтижәсе булып проектларны визалау тора;

2) билгеләнгән тәртиптә башкарыла торган эш кәгазьләрен алып баруны тикшерү;

3) муниципаль хезмэт күрсәтү процедураларының үтәлешенә билгеләнгән тәртиптә контроль тикшерү үткәрү.

Контроль тикшерүләр план нигезендә (жирле үзидарә органы эшчәнлегенә ярты еллык яки еллык планнары нигезендә гамәлгә ашырыла) һәм планнан тыш булырга мөмкин. Тикшерүләр уздырганда муниципаль хезмэт күрсәтү (комплекслы тикшерүләр) белән бәйле барлык мәсьәләләр дә карала ала, яисә гариза бирүченә конкрет мөрәжәгатә буенча.

Муниципаль хезмэт күрсәткәндә һәм карарлар кабул иткәндә гамәлләрнең башкарылуын контрольдә тотуны гамәлгә ашыру максатларында Палата житекчесенә муниципаль хезмэт күрсәтү нәтижеләре турында белешмәләр тапшырыла.

4.2. Муниципаль хезмэт күрсәтү буенча административ процедураларда билгеләнгән гамәлләр үтәлешә эзлеклелегенә агымдагы контроль, муниципаль хезмэт күрсәтү буенча эшнә оештыру өчен җаваплы Палата рәисе, шулай ук Палата белгечләре тарафыннан гамәлгә ашырыла.

4.3. Агымдагы контрольне гамәлгә ашыручы вазыйфай затлар исемлегә жирле үзидарә органының структур бүлекчәләре һәм вазыйфай регламентлар турында нигезләмәләр белән билгеләнә.

Үткәрелгән тикшерүләр нәтижеләре буенча гариза бирүчеләрнең хокукларын бозу очраklары ачыкланган очракта, гаепле затлар Россия Федерациясә законнары нигезендә җаваплылыкка тартыла.

4.4. Жирле үзидарә органы житекчесә гариза бирүчеләрнең мөрәжәгатәләрен вакытында карап тикшермәгән өчен җаваплы.

Жирле үзидарә органының структур бүлекчәсә житекчесә (житекчесә урынбасары) әлегә Регламентның 3 бүлегендә күрсәтелгән административ гамәлләрне вакытында һәм (яисә) тиешенчә үтәмәгән өчен җаваплы.

Муниципаль хезмэт күрсәтү барышында кабул ителә (гамәлгә ашырыла) торган карарлар һәм гамәлләр (гамәл кылмау) өчен вазыйфай затлар һәм башка муниципаль хезмәткәрләр законда билгеләнгән тәртиптә җаваплы.

4.5. Гражданныр, аларның берләшмәләре һәм оешмалар тарафыннан муниципаль хезмэт күрсәтүне контрольдә тоту, Палата эшчәнлегенә ачыклығы, муниципаль хезмэт күрсәтү вакытында муниципаль хезмэт күрсәтү тәртибе турында тулы, актуаль һәм дөреслеккә туры килә торган мәгълүмат алу һәм муниципаль хезмэт күрсәтү процессында мөрәжәгатәләрне (шикаятьләрне) судка кадәр карау мөмкинлегә аркылы тормышка ашырыла.

5. Дәүләт хезмәте күрсәтүче органнарының, муниципаль хезмэт күрсәтүче органның, дәүләт хезмәте күрсәтүче органның яки муниципаль хезмэт күрсәтүче органның вазыйфай затының, яисә дәүләт яки муниципаль хезмәткәрнең, күпфункцияле үзәкнең, күпфункцияле үзәк хезмәткәренәң, шулай ук дәүләт хезмәте күрсәтү буенча эшчәнлекне гамәлгә ашыра торган оешмаларның, яки аларның хезмәткәрләренәң карарларына һәм гамәлләренә (гамәл кылмауларына) гариза бирүченәң судка кадәр (судтан тыш) шикаять бирү предметы

5.1. Муниципаль хезмэтне алучылар муниципаль хезмэт күрсәтүдә катнашучы Палата хезмәткәрләренәң карарларына һәм гамәлләренә (гамәл кылмауларына) судка кадәр шикаять белән Палатага, муниципаль хезмэт күрсәтүдә катнашучы Башкарма комитет хезмәткәрләренәң Башкарма комитетка, Башкарма комитеты житәкчесенәң карарларына һәм гамәлләренә (гамәл кылмауларына) - муниципаль берәмлек Советына шикаять белән мөрәжәгать итәргә хокуклы.

Күпфункцияле үзәкнең, күпфункцияле үзәк хезмәткәренәң карарларына һәм гамәлләренә (гамәл кылмауларына) шикаять закон белән билгеләнгән тәртиптә шикаять ителә.

5.2. Гариза бирүче шикаять белән шул исәптән түбәндәге очракларда да мөрәжәгать итә ала:

1) 210-ФЗ номерлы Федераль законның 15.1 статьясында күрсәтелгән муниципаль хезмәтне күрсәтү турында соратуның теркәү срогын бозу.

2) муниципаль хезмәт күрсәтү срогын бозу. Күрсәтелгән очракта, күпфункцияле үзәк, күпфункцияле үзәк хезмәткәре гамәлләренә (гамәл кылмауларына) гариза бирүче тарафыннан судка кадәр (судтан тыш) шикаять бирү гамәлләренә (гамәл кылмауларына) шикаять белдерелә торган күпфункцияле үзәккә билгеле дәүләт яки муниципаль хезмәтне тулы итеп, «Дәүләт һәм муниципаль хезмәтләр күрсәтүне оештыру турында» 2010 елның 27 июлендәге 210-ФЗ номерлы Федераль законның 16 статьясы 1.3 бүлегә белән билгеләнгән тәртиптә күрсәтү буенча функция йөкләнгән очракта гына мөмкин.

3) гариза бирүчедән муниципаль хезмәт күрсәтү өчен Россия Федерациясе норматив хокукый актларында, Татарстан Республикасы норматив хокукый актларында, муниципаль хокукый актларында каралмаган документлар таләп итү;

3) гариза бирүчедән муниципаль хезмәт күрсәтү өчен Россия Федерациясе норматив хокукый актларында, Татарстан Республикасы норматив хокукый актларында, муниципаль хокукый актларда күздә тотылган документларны яки мәгълүмат яисә гамәл таләп итү;

4) Россия Федерациясенәң норматив хокукый актларында, Татарстан Республикасы норматив хокукый актларында, муниципаль хокукый актларда муниципаль хезмәт күрсәтү өчен аларның бирелүе каралган документларны кабул итүдән баш тарту;

5) федераль законнар, һәм алар нигезендә кабул ителгән Россия Федерациясенәң башка төр норматив хокукый актлары, Татарстан Республикасы законнары һәм башка төр норматив хокукый актлары, муниципаль хокукый актларында кире кагу өчен жирлек булмаган очракта, муниципаль хезмәт күрсәтүдән баш тарту.

6) гариза бирүчедән муниципаль хезмәт күрсәткән очракта Россия Федерациясе норматив хокукый актлары, Татарстан Республикасы норматив хокукый актлары, муниципаль хокукый актларында каралмаган түләү таләп итү;

7) муниципаль хезмәт күрсәтүче органның, муниципаль хезмәт күрсәтүче органның вазыйфай затының, күпфункцияле үзәкнең, күпфункцияле үзәк хезмәткәренәң, 210-ФЗ номерлы Федераль законның 16 статьясы 1 бүлегендә күздә тотылган оешмаларның, яки аларның хезмәткәрләренәң дәүләт яки муниципаль хезмәт күрсәтү нәтижәсендә документларда алар жибәргән хәреф хаталарын һәм

хаталарны төзөтүдөн баш тарту, яисә андый төзөтмәләренң билгеләнгән срогын бозган очракта;

8) муниципаль хезмәт күрсәтү нәтижәсе буенча документлар бирүнең срогын һәм тәртибен бозу;

9) муниципаль хезмәт күрсәтүне туктатып тору, әгәр дә федераль законнар, алар нигезендә кабул ителгән Россия Федерациясенң башка төр норматив хокукый актлары, Татарстан Республикасы законнары һәм башка төр норматив хокукый актлары, муниципаль хокукый актларында моның өчен нигез булмаса;

10) муниципаль хезмәт күрсәткәндә гариза бирүчедән беренче тапкыр муниципаль хезмәт күрсәткән вакытта кирәкле булган документларны кире какканда, аларның юклыгы һәм (яки) тулы булмаганлыгы күрсәтелмәгән документларны яки мәгълүматларны таләп итү, яисә 210-ФЗ номерлы Федераль законның 7 статьясы 1 бүлегә 4 пункттында каралган очрактардан кала.

5.3. Муниципаль хезмәтне алучы шикаятьне нигезләү һәм карау өчен кирәкле документларны һәм мәгълүматларны алырга хокуклы.

5.4. Шикаять язма рәвештә кәгаздә яки электрон формада жибәрелә.

Шикаять почта, күпфункцияле үзәк, “Интернет” мәгълүмати-телекоммуникацияләр челтәре, Биектау муниципаль районы рәсми сайты (<http://vysokaya-gora.tatarstan.ru>), Татарстан Республикасы дәүләт һәм муниципаль хезмәтләр порталы, Бердәм дәүләт һәм муниципаль хезмәтләр (функцияләр) порталы, шулай ук гариза бирүчене шәхсән кабул иткәндә кабул ителергә мөмкин. Күпфункцияле үзәкнең, күпфункцияле үзәк хезмәткәренә карарларына һәм гамәлләренә (гамәл кылмауларына) судка кадәр (судтан тыш) шикаять белдерү почта, “Интернет” мәгълүмати-телекоммуникацияләр челтәре, күпфункцияле үзәкнең рәсми сайты, Татарстан Республикасы дәүләт һәм муниципаль хезмәтләр порталы, Бердәм дәүләт һәм муниципаль хезмәтләр порталы (функцияләр), шулай ук гариза бирүчене шәхсән кабул иткәндә кабул ителергә мөмкин. 210-ФЗ номерлы Федераль законның 16 статьясының “г” бүлегендә каралган оешмалар һәм шулай ук аларның хезмәткәрләре карарларына һәм гамәлләренә (гамәл кылмауларына) шикаять белдерү почта, “Интернет” мәгълүмати-телекоммуникацияләр челтәре, әлегә оешмаларның рәсми сайтлары, Татарстан Республикасы дәүләт һәм муниципаль хезмәтләр порталы, Бердәм дәүләт һәм муниципаль хезмәтләр порталы (функцияләр), шулай ук гариза бирүчене шәхсән кабул иткәндә кабул ителергә мөмкин.

5.5. Шикаятьне карау срогы – аны теркәгән көннән башлап, унбиш эш көне дәвамында. Муниципаль хезмәт күрсәтүче орган, муниципаль хезмәт күрсәтүче органның вазыйфай затының кире кагуын шикаять иткән очракта, күпфункцияле үзәк, 210-ФЗ номерлы Федераль законның 16 статьясы 1 бүлегендә каралган оешмалар гариза бирүчедән документларны кабул итүдән баш тарткан яисә жибәрелгән ялгышларны һәм хәрәф-хаталарын төзөтүдә яки әлегә төзөтмәләренң билгеләнгән срогын бозган вакытта - аны теркәгән көннән башлап, биш эш көне дәвамында.

5.6. Шикаятьтә түбәндәге мәгълүматлар булырга тиеш:

1) карарларына һәм гамәлләренә (гамәл кылмауларына) шикаять белдерелүче муниципаль хезмәт күрсәтүче орган, муниципаль хезмәт күрсәтү органы

вазыйфай затының, яисә дәүләт яки муниципаль хезмәткәрнең, күпфункцияле үзәкнең, аның житәкчесе һәм (яки) хезмәткәренең, 210-ФЗ номерлы Федераль законның 16 статьясы 1.1 бүлегендә каралган оешмалар, аларның житәкчеләренең һәм (яки) аларның хезмәткәрләренең исемнәре;

2) гариза бирүчегә җавап бирү өчен гариза бирүче – физик затның фамилиясе, исеме, әтисенең исеме (соңгысы булган очракта), яшәү урыны турында белешмә яисә гариза бирүче - юридик затның исеме, урнашкан урыны турында белешмә, хәбәрләшү өчен телефон номеры, электрон почта адресы (адреслары) (ахыргысы булган очракта) һәм почта адресы;

3) карарларына һәм гамәлләренә (гамәл кылмауларына) шикаять белдерелүче муниципаль хезмәт күрсәтү органы, муниципаль хезмәт күрсәтү органы вазыйфай заты, яисә дәүләт яки муниципаль хезмәткәрнең, күпфункцияле үзәкнең, күпфункцияле үзәк хезмәткәре, 210-ФЗ номерлы Федераль законның 16 статьясы 1 бүлегендә каралган оешмалар, аларның хезмәткәрләре турында мәгълүматлар;

4) муниципаль хезмәт күрсәтү органы, муниципаль хезмәт күрсәтү органы вазыйфай заты, яисә дәүләт яки муниципаль хезмәткәрнең, күпфункцияле үзәкнең, күпфункцияле үзәк хезмәткәре, 210-ФЗ номерлы Федераль законның 16 статьясы 1 бүлегендә каралган оешмалар, аларның хезмәткәрләренең карарлары һәм гамәлләре (гамәл кылмауларына) белән гариза бирүче килешмәве нигезендә дәлилләре.

5.7. Гариза бирүче тарафыннан гариза бирүченең дәлилләрен раслаучы документлар, яисә аларның күчермәләрен тәкъдим ителә ала (булган очракта).

5.8. Шикаятьне карау нәтижәләре буенча, түбәндәге карарларның берсе кабул ителә:

1) шикаять канәгатьләнделә, шул исәптән кабул ителгән карарны кире кагу формасында, муниципаль хезмәт күрсәтү нәтижәсендә бирелгән гаризаны кертү вакытында җибәрелгән хәрәф хаталарын һәм хаталарны төзәтү буенча төзәтмәләрен, гариза бирүчегә акчалата чараларны кире кайтару, әгәр акча алу Россия Федерациясе норматив хокукый актлары, Татарстан Республикасы норматив хокукый актлары, муниципаль хокукый актлар нигезендә каралмаган булса;

2) шикаять канәгатьләнделүдән баш тартыла.

Әлеге пунктта күрсәтелгән карар кабул ителгәннен икенче көннән үк соңга калмыйча, гариза бирүчегә язма рәвештә, теләге булган очракта электрон рәвештә шикаятьне карау нәтижәләре күрсәтелгән дәлилләнгән җавап хаты җибәрелә.

5.8.1. Шикаять канәгатьләнделергә тиеш дип танылган очракта, гариза бирүчегә җибәрелә торган җавапта дәүләт хезмәт күрсәтү вакытында ачыкланган кагыйдә бозулар кичекмәстән юкка чыгару өчен муниципаль хезмәт күрсәтү органының, күпфункцияле үзәкнең, яки 210-ФЗ номерлы Федераль законның 16 статьясы 1 бүлегендә каралган оешмаларның эшчәнлекләре турында мәгълүмат бирелә, шулай ук гариза бирүчедән китерелгән уңайсызлыklar өчен гафу сорала һәм киләчәктә муниципаль хезмәт алу максатларында гариза бирүче эшләргә тиешле эшчәнлек турында мәгълүмат күрсәтелә.

5.8.2. Шикаять канәгатьләнделергә тиеш түгел дип танылган очракта, кабул ителгән карарның сәбәпләрен аңлатып нигезле аңлатмалар, шулай ук кабул ителгән

карарны шикаять итү тәртибе турында мәгълүмат бирелә.

5.9. Карарны кабул итү барышында яки шикаятьне карау нәтижәләре буенча административ хокук бозу билгеләре тарафыннан хокук бозу очраклары ачыкланса, шикаятьтләрне карау буенча вәкаләтлөргә ия булган вазыйфаи зат яки хезмәткәр булган материалларны кичекмәстән прокуратура органнарына жиберә.

КЕМГӘ

(муниципаль берәмлекнең жирле

үзидарә органы исеме)

КЕМНӘН

_____ (алга таба – гариза бирүче).

(юридик затлар өчен - тулы исеме, оештыру-хокукый формасы, дәүләт теркәве турында белешмәләр; физик затлар өчен - фамилиясе, исеме, атасының исеме, паспорт мәгълүматлары, яшәү урыны буенча теркәлүе, телефон)

**Казнаның муниципаль мөлкәтен арендага бирү турында
гариза**

Сездән казнаның муниципаль мөлкәтен арендага бирүегезне сорыйм.

Муниципаль мөлкәтнең урнашкан урыны: муниципаль район (шәһәр округы),

_____ торак пункты _____ ур. _____ й.

Гаризага түбәндәге документларның сканкүчермәләре беркетелә:

- 1) Шәхесне таныклаучы документлар;
- 2) Вәкилнең вәкаләтләрән раслаучы документ (гариза бирүче исемнән вәкил эш йөртсә);
- 3) Юридик затны гамәлгә кую документларының күчермәләре.

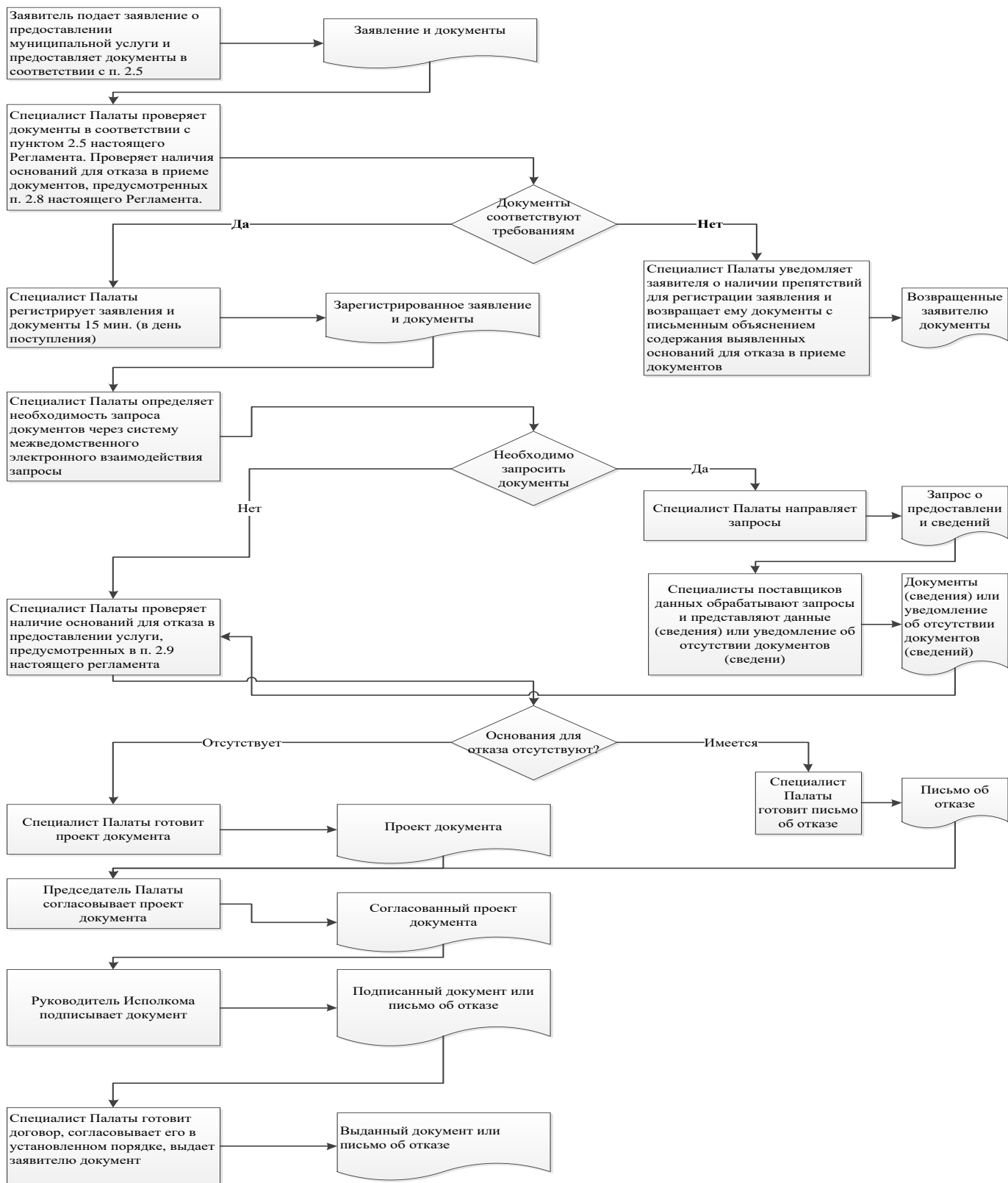
Сканкүчермәләре ясалган документларның төп нөсхәләрен соратылган очракта тапшырырга сүз бирәм.

_____ (дата)

_____ (имза)

_____ (ФИА)

Муниципаль хезмэт күрсәтү гамәлләренә эзлеклелеге блок-схемасы



Читтәге эш урыннарының исемлеге һәм документларны кабул итү графигы

№ т/б	Читтәге эш урынының урнашу урыны	Хезмәт күрсәтелә торган торак пунктлар	Документларны кабул итү графигы
1	ТР, Биектау районы, Биектау ав., Полк ур., 9 йорт	Биектау районы торак пунктлары	Эш графигы: дүшәмбе, жомга – 8.00 дән 17.00 гә кадәр; шимбә, якшәмбе – ял көннәре; көндөзгә аш 12.00 дән 13.00 гә кадәр.

Татарстан Республикасы
 _____ муниципаль
 районы Милек һәм жир
 мөнәсәбәтләре палатасы
 рәисенә
 кемнән _____

Техник хатаны төзәтү турында гариза

Муниципаль хезмәт күрсәткәндә жибәрелгән хата турында хәбәр итәм

(хезмәт күрсәтү исеме)

Язылган: _____

Дөрес мәгълүматлар: _____

Жибәрелгән техник хатаны төзәтүгезне һәм муниципаль хезмәт нәтижәсе булган документка тиешле үзгәрешләр кертүгезне сорыйм.

Түбәндәге документларны терким:

- 1.
- 2.
- 3.

Техник хаталарны төзәтү турында гаризаны кире кагу турында карар кабул ителгән очракта, мондый карарны жибәрүгезне сорыйм:

электрон документны жибәрү адресы E-mail: _____;

расланган күчermә рәвешендә кәгазьдә почта аша түбәндәге адрес буенча:

Шәхси мәгълүматларны эшкәртүгә (жыю, системалаштыру, туплау, саклау, аныклау (яңарту, үзгәртү), куллану, тарату (шул исәптән тапшыру), шәхси үзенчәлекләрне бетерү, блокадалау, шәхси мәгълүматларны юк итү, шулай ук муниципаль хезмәт күрсәтү кысаларында шәхси мәгълүматларны эшкәртү өчен кирәкле бүтән гамәлләр кабул итүне дә кертеп) үз ризалыгымны, мине вәкилләгән затның ризалыгын раслыйм, шул исәптән автоматлаштыру режимында, муниципаль хезмәт күрсәтү максатларында муниципаль хезмәт күрсәтүче орган тарафыннан карарлар кабул итүне дә кертеп.

Раслыйм: гаризага кертелгән минем шәхесемә һәм мине вәкилләгән затка кагылышлы, шулай ук минем тарафтан түбәндә кертелгән мәгълүматлар дөрес.

Гаризага кушып бирелгэн документлар (документларның күчермэләре) Россия Федерациясе законнары белән билгеләнгән таләпләргә туры килә, гариза биргән вакытта бу документлар гамәлдә һәм анда дәрәс мәгълүматлар кертелгән. Телефон аша бирелгән муниципаль хезмәтләрнең сыйфатын бәяләү буенча сораштыруда катнашырга үземнең ризалыгымны бирәм: _____.

(дата)

_____ (_____)
(имза) (Ф.И.А.)

**Муниципаль хезмәт күрсәтү өчен җаваплы һәм аның үтәлешенә контрольне
гамәлгә ашыручы вазыйфай затларның реквизитлары****Биектау муниципаль районы Палатасы**

Вазыйфа	Телефон	Электрон адрес
Палата рәисе	3-28-53	pizobiektau@mail.ru
Палата белгече	3-28-54	pizobiektau@mail.ru

Биектау муниципаль районы Башкарма комитеты

Вазыйфа	Телефон	Электрон адрес
Башкарма комитет җитәкчесе	2-30-61	biektau@tatar.ru
Башкарма комитет эшләр идарәчесе	2-30-63	biektau@tatar.ru