

**ПОСТАНОВЛЕНИЕ
14.03.2018**

**КАРАР
№ 587**

**Төзелешкә рөхсәт бирү буенча
муниципаль хезмәт күрсәтүнең
административ регламентын
раслау турында**

Россия Федерациясе Шәһәр төзелеше кодексының 51 нче статьясы, «Дәүләт һәм муниципаль хезмәтләр күрсәтүне оештыру турында» 2010 елның 27 июлендәге 210-ФЗ номерлы Федераль закон, «Россия Федерациясендә жирле үзидарә оештыруның гомуми принциплары турында» 2003 елның 06 октябрдәге 131-ФЗ номерлы Федераль закон, Биектау муниципаль районы Советының 2017 елның 30 мартындагы 130 номерлы карары белән расланган Биектау муниципаль районы Башкарма комитеты тарафыннан күрсәтелә торган муниципаль хезмәтләр исемлегенә, «Биектау муниципаль районы жирле үзидарә органнары тарафыннан муниципаль хезмәтләр күрсәтүнең административ регламентларын эшләү һәм раслау тәртибен раслау турындагы» 2011 елның 9 февралдәге 58/2 номерлы Биектау муниципаль районы Советы карарына үзгәрешләр кертү турында» 2012 елның 3 июлендәге 167 номерлы Татарстан Республикасы Биектау муниципаль районы Советы карары нигезендә

КАРАР БИРӘМ:

1. Төзелешкә рөхсәт бирү буенча муниципаль хезмәт күрсәтүнең административ регламентын кушымта нигезендә расларга.
2. Татарстан Республикасы Биектау муниципаль районы Башкарма комитетының «Муниципаль хезмәтләр күрсәтүнең административ регламентларын раслау турында» 2017 елның 12 апрелдәге 933 номерлы карарының 2 нче кушымтасы үз көчен югалткан дип танырга.
3. Әлеге карарны Татарстан Республикасы хокукый мәгълүматының рәсми порталында <http://pravo.tatarstan.ru/> һәм Биектау муниципаль районының Интернет челтәрендәге рәсми сайтында <http://vysokaya-gora.tatarstan.ru/> веб-адрес буенча урнаштырып халыкка житкерергә.
4. Әлеге карарның үтәлешен контрольдә тотуны муниципаль район башкарма комитеты житәкчесе урынбасары Д.Ф. Шәйдуллинга йөкләргә.

Биектау муниципаль районы
Башкарма комитеты житәкчесе

И.Ф. Хөснетдинов

Кушымта

«Расланды»
Татарстан Республикасы Биектау
муниципаль районы Башкарма
комитетының 2018 елның 14
мартындагы 587 номерлы
карары белән

Төзелешкә рөхсәт бирү буенча муниципаль хезмәт күрсәтүнен административ регламенты

1. Гомуми нигезләмәләр

1.1. Муниципаль хезмәт күрсәтүнен элекке административ регламенты (алга таба – Регламент) төзелешкә рөхсәт бирү буенча муниципаль хезмәт күрсәтүнен стандартын һәм тәртибен билгели (алга таба – муниципаль хезмәт).

1.2. Хезмәтне алучылар: физик һәм юридик затлар (алга таба – гариза бирүче).

1.3. Муниципаль хезмәт Татарстан Республикасы Биектау муниципаль районы башкарма комитеты тарафыннан күрсәтелә.

Муниципаль хезмәтне башкаручы – Биектау муниципаль районы башкарма комитетының төзелеш, архитектура һәм ТКХ бүлеге.

1.3.1. Башкарма комитетның урнашкан урыны: Биектау тимер юл бистәсе, Кооператив урамы, 5й.

Бүлекнең урнашкан урыны: Биектау тимер юл бистәсе, Кооператив урамы, 5й.

Эш графигы:

дүшәмбе – жомга: 8:00 дән 17:00 гә кадәр;

шимбә, якшәмбе: ял көннәре.

Гражданнарны кабул итү Биектау авылы, Полк ур., 9й. (КФҮ- күпфункцияле үзәк) адресы буенча.

дүшәмбе – жомга: 8:00 дән 17:00 гә; шимбә 8:00 дән 13:00 гә кадәр

Сишәмбе: 14:00 дән 17:00 гә кадәр (консультация)

Якшәмбе: ял көне

Белешмә өчен телефон 8(84365)23068.

Керү шәхесне таныклаучы документлар буенча.

1.3.2. «Интернет» мәгълүмат-телекоммуникация челтәрендә муниципаль районның рәсми сайты адресы (алга таба – «Интернет» челтәре): (<http://vysokaya-gora.tatar.ru>).

1.3.3. Муниципаль хезмәт турында мәгълүмат түбәндәге чаралар аша алынырга мөмкин:

1) Башкарма комитет биналарында урнашкан гариза бирүчеләр белән эшләү өчен дәүләт хезмәте турында визуаль һәм текстлы мәгълүматны үз эченә алган дәүләт хезмәте турында мәгълүмат стендлары аша. Мәгълүмати стендларда урнаштырылуы мәгълүмат әлеге Регламентның 1.1, 1.3.1, 2.3, 2.5, 2.8, 2.10, 2.11, 5.1 пунктларында (пунктчаларында) булган муниципаль хезмәте турында мәгълүматны үз эченә ала;

2) «Интернет» челтәре аша муниципаль районның рәсми сайтында (<http://www.vysokaya-gora.tatar.ru.>);

3) Татарстан Республикасы дәүләт һәм муниципаль хезмәтләр Порталында (<http://uslugi.tatar.ru/>);

4) дәүләт һәм муниципаль хезмәтләрнең (функцияләр) бердәм порталында (<http://www.gosuslugi.ru/>);

5) Биектау муниципаль районы Башкарма комитетының төзелеш, архитектура һәм ТКХ бүлегенең Башкарма комитетында

телдән мөрәжәгать иткәндә - шәхсән яки телефон буенча;

язмача (шул исәптән электрон документ формасында) мөрәжәгать иткәндә – кәгазьдә почта аша, электрон почта аша электрон формада.

1.3.4. Муниципаль хезмәт күрсәтү мәсьәләләре буенча мәгълүмат Бүлек белгече тарафыннан муниципаль районның рәсми сайтында һәм гариза бирүчеләр белән эшләү өчен каралган Башкарма комитет биналарында мәгълүмат стендларында урнаштырыла.

1.4. Муниципаль хезмәт күрсәтү түбәндәге документлар нигезендә башкарыла:

2004 елның 29 декабрдәге 190-ФЗ номерлы Россия Федерациясенә Шәһәр төзелеш кодексы (алга таба - РФ ШТК) (Россия Федерациясе законнар жыйнагы, 03.01.2005, №1 (1-өлеш), 16ст.);

Россия Федерациясе Жир кодексы, 25.10.2001 136-ФЗ номерлы Федераль закон (Россия Федерациясе законнары жыйнагы, 29.10.2001, №44, 4147 ст.) (алга таба – РФ ЖК);

“Россия Федерациясендә архитектура эшчәнлегенә турында” 1995 нче елның 17 нче ноябрдәге 169-ФЗ номерлы Федераль закон (алга таба – 169-ФЗ номерлы Федераль закон) (Россия Федерациясе законнары жыйнагы, 20.11.1995, №47, 4473ст.);

“Россия Федерациясендә жирле үзидарә оештыруның гомуми принципнары турында”, 2003 елның 6 октябрдәге 131-ФЗ номерлы Федераль закон (алга таба – 131-ФЗ номерлы Федераль закон) (Россия Федерациясе законнары жыйнагы, 2003, №40, 3822 ст.);

“Дәүләт һәм муниципаль хезмәтләр күрсәтүне оештыру турында”, 2010 елның 27 июлдәге 210-ФЗ номерлы Федераль закон (алга таба – 210-ФЗ номерлы Федераль закон) (Россия Федерациясе законнары жыйнагы, 2010, № 31, 4179 ст.);

Россия Төзелеш министрлыгының 2015 нче елның 19 нчы февраленнән 117/пр номерлы «Төзелешкә рөхсәт формасын һәм объектны эксплуатацияләүгә кертүгә рөхсәт формасын раслау турында» боерыгы (хокукый мәгълүмат рәсми интернет-порталы <http://www.pravo.gov.ru>, 13.04.2015);

“Татарстан Республикасында жирле үзидарә турында”, 2004 елның 28 июлдәге 45-ТРЗ номерлы Татарстан Республикасы Законы (алга таба – 45-ТРЗ номерлы ТР Законы) (Республика Татарстан, 03.08.2004, №155-156);

Биектау муниципаль районы Советының 2015 елның 21 сентябрдәгә 7 номерлы карары белән расланган, Биектау муниципаль районы Советының 28.09.2016 № 86; 29.11.2016 N 110; 26.05.2017 N 145 карарлары белән кертелгән үзгәрешләрне исәпкә алып, “Татарстан Республикасы Биектау муниципаль районы” муниципаль берәмлегенң Уставы (алга таба – Устав);

Биектау муниципаль районы Советының 2017 елның 16 февралдәгә 122 номерлы карары белән расланган «Татарстан Республикасы Биектау муниципаль районы Башкарма комитеты» МКУсе турындагы Нигезләмә (алга таба – БК турында Нигезләмә);

Биектау муниципаль районы Башкарма комитетының 2010 елның 30 декабрдәгә 3338 номерлы «Эчке тәртип кагыйдәләрен раслау турындагы» карары.

1.5. Әлеге регламентта түбәндәгә терминнар һәм билгеләмәләр кулланыла:

- гариза бирүче - Идарәгә телдән, язма яисә электрон рәвештә муниципаль хезмәт күрсәтү турында сорату белән мөрәжәгать иткән физик яисә юридик затлар (дәүләт органнарыннан һәм аларның территориаль органнарыннан, бюджеттан тыш дәүләт фондлары органнарыннан һәм аларның территориаль органнарыннан, жирле үзидарә органнарыннан тыш) яисә аларның вәкаләтле вәкилләре;

- төзүче - үзенә караган жир кишәрлегендә төзелеш объектларын төзүне, үзгәртеп коруны, капитал ремонтлауны, капитал объектларын сүтү, шулай ук инженерлык эзләнүләрен башкаруны, әлеге объектларны төзү, реконструкцияләү, капитал ремонтлау өчен проект документларын эзерләүне гамәлгә ашыручы физик яисә юридик зат.

- техник заказчы – Әлеге Кодекс белән каралган, төзүче тарафыннан вәкаләт бирелгән һәм төзүче исемненн инженер тикшеренүләрен башкару, проект документларын эзерләү, капитал төзелеш объектларын төзү, реконструкцияләү, капитал ремонтлау, аларны сүтү турында килешүләр төзү, күрсәтелгән эшләр төрләрен үтәүгә биремнәр эзерләү, проект документациясен эзерләүне, капитал төзелеш объектларын төзүне, реконструкцияләүне, капитал ремонтлауны гамәлгә ашыручы затларга тапшыра, күрсәтелгән эшләр төрләрен башкару өчен кирәкле документлар һәм документлар раслау, капитал төзелеш объектын файдалануга кертүгә рөхсәт алу өчен кирәкле документларга кул кую, шәһәр төзелеше эшчәнлегенә турындагы законнарда каралган башка функцияләрен гамәлгә ашыручы юридик зат яисә һөнәри нигездә гамәл кылучы физик зат. Техник заказчы функцияләрен төзүче мөстәкыйль гамәлгә ашырырга мөмкин;

Төзелешкә рөхсәт капитал төзелеш объектын төзүне оештыру проектыннда каралган бөтен срокка бирелә, моңа мондый рөхсәт төзелешнең, реконструкциянең аерым этапларына бирелгән очрактар керми. Шәхси торак төзелешенә рөхсәт ун елга бирелә.

Төзелешкә рөхсәт бирү түбәндәгә очрактарда таләп ителми:

1) эшмәкәрлек эшчәнлеген гамәлгә ашыруга бәйле булмаган максатлар өчен физик затка бирелгән жир кишәрлегендә гараж төзү яисә бакчачылык, дача хужалыгы алып бару өчен бирелгән жир кишәрлегендә төзелеш;

2) капитал төзелеш объектлары булмаган объектларны (киосктар, навеслар һәм башкалар) төзү, реконструкцияләү;

3) жир кишәрлегендә ярдәмче куллану төзелмәләрен һәм корылмаларын төзү;

4) капитал төзелеш объектларын һәм (яисә) аларның өлешләрен үзгәртү, әгәр мондый үзгәрешләр аларның ышанычлылыгына һәм куркынычсызлыгына конструктив һәм башка характеристикаларга кагылмаса һәм Шәһәр төзелеш регламентында билгеләнгән рөхсәт ителгән төзелешнең, реконструкциянең иң чик параметрларыннан артмаса;

4.1) капитал төзелеш объектларын капитал ремонтлау;

5) Шәһәр төзелеш кодексы, Россия Федерациясе субъектларының шәһәр төзелеш эшчәнлегенә турындагы законнары нигезендә төзелешкә рөхсәт алу таләп ителми торган башка очракларда.

Төзелешкә рөхсәтнең гамәлдә булу срогын озайту төзүченең кимендә алтмыш көн алдан бирелгән гаризасы буенча, мондый рөхсәтнең гамәлдә булу срогы чыкканчы мөмкин. Төзелешкә рөхсәтнең гамәлдә булу вакытын озайту, капитал төзелеш объектларын төзү, реконструкцияләү мондый гариза бирү вакыты чыкканчы башланмаган очракта рөхсәт ителми.

дәүләт һәм муниципаль хезмәтләр күрсәтүнең күпфункцияле үзәгенең читтә урнашкан эш урыны – муниципаль районның авыл жирлекләрендә гариза бирүчеләрнең документларын кабул итү һәм бирү, консультацияләр бирү тәрәзәсе;

техник хата – муниципаль хезмәт күрсәтүче орган тарафыннан жиберелгән һәм документларга кертелгән мәгълүматлар (муниципаль хезмәт нәтижәсе) документтагы мәгълүмат нигезендә кертелгән мәгълүматларга туры килмәүгә китергән хата (ялгыш язу, басмадагы хата, грамматик яки арифметик хата яки шуның ише хата).

Өлеге Регламентта муниципаль хезмәт күрсәтү турында гариза (алга таба - гариза) астында муниципаль хезмәт күрсәтү турындагы сорату аңлашыла (27.07.2010 ел, №210-ФЗ номерлы Федераль законның 2 ст.2 п.). Гариза стандарт бланкта тутырыла (1 нче кушымта).

2. Муниципаль хезмэт күрсәтү стандарты

Муниципаль хезмэт күрсәтү стандартына таләпләр исемлеге	Стандарт таләпләренен эчтәлеге	Муниципаль хезмэт яки таләпне билгеләүче норматив акт
2.1. Муниципаль хезмэт исеме	Төзелешкә рәхсәт бирү	РФ ШтК 51 ст.1 өл.; 131-ФЗ номерлы Федераль закон 14 ст. 20 п.; 45-ТРЗ номерлы ТР Законы15 ст. 20 п.
2.2. Турыдан-туры муниципаль хезмэт күрсәтүче жирле үзидарә башкарма-боеру органы исеме	Татарстан Республикасы Биектау муниципаль районы Башкарма комитеты	
2.3. Муниципаль хезмэт күрсәтү нәтижеләренен тасвирламалары	<ol style="list-style-type: none"> 1. Төзелешкә рәхсәт (2 нче номерлы кушымта). 2. Гамәлдә булуның срогы озайтылган төзелешкә рәхсәт 3. Үзгәрешләр кертелгән төзелешкә рәхсәт. 4.Төзелешкә рәхсәтнең нөсхәсен кабат (дубликатын) бирү 5. Хезмэт күрсәтүдән баш тарту турындагы хат 	РФ ШтК 51 ст. 1, 20, 21.14 өл.;
2.4. Муниципаль хезмэт күрсәтү вакыты, шул исәптән муниципаль хезмэт күрсәтүдә катнашучы оешмаларга мөрәжәгать итү кирәклеген исәпкә алып, туктатып тору мөмкинлеге Россия Федерациясе законнары белән	<p>Төзелешкә рәхсәт бирү– гариза бирү көнен кертеп жиде көн¹ эчендә.</p> <p>Төзелешкә рәхсәт бирү вакытын озайту– биш көн.</p> <p>Төзелешкә рәхсәткә үзгәрешләр кертү- жиде көн.</p> <p>Төзелешкә рәхсәтнең нөсхәсен кабат (дубликатын) бирү – өч көн.</p>	РФ ШтК 51 ст. 11, 21.14 өл.;

¹Муниципаль хезмэт күрсәтү срогы административ процедураларны тормышка ашыру өчен минималь кирәк булган суммар сроктан чыгып билгеләнгән. Административ процедураларның дәвамлылыгы эш көннәрендә исәпләнә.

<p>каралган очракта, муниципаль хезмэт күрсәтүне туктатып тору вакыты</p>	<p>Муниципаль хезмэт күрсәтү вакытын туктатып тору каралмаган</p>	
<p>2.5. Муниципаль хезмэт күрсәтү өчен, шулай ук мөрәжәгать итүче тарафыннан тапшырылырга тиешле муниципаль хезмэт күрсәтүләр өчен кирәкле һәм мәжбүри булган хезмэт күрсәтүләр өчен законнар чыгаручы яисә башка норматив хокукый актлар нигезендә кирәкле документларның тулы исемлеге, аларны мөрәжәгать итүче тарафыннан алу ысуллары, шул исәптән электрон формада, аларны тапшыру тәртибе</p>	<p>Капиталь төзелеш объектын төзегәндә, үзгәртеп корганда:</p> <ol style="list-style-type: none"> 1) гариза; 2) жир кишәрлегенә хокук билгеләүче документлар, әгәр аңа хокук Бердәм дәүләт күчемсез мөлкәт реестрында теркәлмәгән булса; 3) проект документациясендәге материаллар: <ol style="list-style-type: none"> а) аңлатма язуы; б) жир кишәрлегенә шәһәр төзелеш планында күрсәтелгән мәгълүмат нигезендә эшләнгән планлаштыру схемасы, капитал төзелеш объектын, подъездларны һәм аңа керү урыннарын, ачык сервитутлар чикләрен, археологик мирас объектларын урнаштыру урыннарын билгеләү белән; в) линия объектынның территорияне планлаштыру буенча документлар составында расланган линия объектларына карата кызыл линия чикләрендә урнашуын раслый торган жир кишәрлеген планлаштыру схемасы ; г) архитектура документлары ; д) инженерлык жиһазлары турында мәгълүмат, инженер-техник тәмин итү челтәрләренә, проектка торган капитал төзелеш объектын инженерлык-техник тәмин итү челтәрләренә тоташтыру (технологик тоташтыру) урыннарын билгеләп, жыелма планы; е) капитал төзелеш объектын төзүне оештыру проекты; 	<p>РФ ШтК 51 ст. 7, 9, 20, 21.10 өл.;</p>

ж) капитал төзелеш объектларын, аларнын өлөшлөрөн сүтү яки демонтажлау эшлөрөн оештыру проекты;

з) күрсөтелгән объектларны төзү, реконструкцияләү очрагында, күрсөтелгән объектларның проект документларына экспертиза Шәһәр төзелеше Кодексының 49 маддәсе нигезендә үткөрөлмәгән шартларда, инвалидларның сәламәтлек саклау, мәгариф, мәдәният, ял, спорт һ.б. социаль-мәдәни һәм коммуналь-көнкүреш объектларына, транспорт, сәүдә, жәмәгать туклануы, эшлекле, административ, финанс, дини, торақ фонды объектларына, барып житүен тәмин итү буенча чаралар исемлеге;

4) капитал төзелеш объектының проект документларына экспертизаның уңай бәяләмәсе (төзелешнең аерым этапларына карата Шәһәр төзелеше Кодексының 48 маддәсе 12.1 өлөшүндә каралган очракта), әгәр мондый проект документлары Шәһәр төзелеше Кодексының 49 маддәсе нигезендә экспертиз узарга тиеш булса, Шәһәр төзелеше Кодексының 49 маддәсе 3.4 өлөшүндә каралган очрақларда проект документларына дөүләт экспертизасының уңай бәяләмәсе, Шәһәр төзелеше Кодексының 49 маддәсе 6 өлөшүндә каралган очрақларда проект документларына дөүләт экологик экспертизасының уңай бәяләмәсе;

5) модификацияләнгән проект документларыннан файдаланганда, Шәһәр төзелеше кодексының 49 статьясындагы 3.5 өлөшүндә каралган бәяләмә;

6) мондый объект реконструкциялэнгэн очракта капитал төзелеш объектынң хокук ияләренен ризалыгы, 6.2 пунктунда күрсәтелгән күпфатирлы йортны реконструкцияләү очраklarыннан тыш;

7) дәүләт хакимияте органы (дәүләт органы), "Росатом" атом энергиясе буенча дәүләт корпорациясе, "Роскосмос" космик эшчәнлек буенча дәүләт корпорациясе, бюджеттан тыш дәүләт фондларының идарә органнары яки жирле үзидарә органнары булып торган дәүләт (муниципаль) заказчысы тарафыннан реконструкция үткәрелгән очракта, дәүләт (муниципаль) унитар предприятиесе, дәүләт (муниципаль) бюджет яки автоном предприятие милке хокукына ия булган дәүләт (муниципаль) милкендәге капитал төзелеш объектында, аңа карата күрсәтелгән орган мөлкәт милекчесенең функциясен һәм вәкаләтләрен гамәлгә ашырганда, мондый реконструкция үткәрү турында килешү, шул исәптән реконструкция барышында күрсәтелгән объектка китерелгән зыянны каплау шартларын һәм тәртибен билгели торган;

8) күп фатирлы йортны реконструкциялэгән очракта күпфатирлы йортта торак һәм машина кую урыны милекчеләренең гомуми жыелышы карары яки мондый реконструкция нәтижәсендә күпфатирлы йортта гомуми милек күләме кимесә, барлык милекчеләрнең ризалыгы;

9) эгәр проект документларына дәүләти булмаган экспертиза бәяләмәсе тәкъдим ителгән булса, проект документларына дәүләти булмаган экспертиза буенча

уңай бәяләмә биргән юридик затның аккредитацияләү турында таныклык күчermәсе;

10) мәдәни мирас объектлары турында Россия Федерациясе законнары белән каралган документлар, мәдәни мирас объектын саклау буенча эшләр башкарган да мондый объектның конструктив һәм башка ышанычлылык һәм куркынычсызлык характеристикаларына кагылган очракта.

Индивидуаль торак төзелеше объектын төзү, үзгәртеп кору очрагында:

1) гариза;

2) жир кишәрлегенә хокук билгели торган документлар, әгәр күрсәтелгән документлар (аларның күчermәләре яки аларда булган белешмәләр) күчermәсез милекнең Бердәм дәүләт реестрында юк икән;

3) индивидуаль торак төзелеше объектын урнаштыру урынын күрсәтеп, жир кишәрлеген планлаштыру схемасы;

4) шәһәр төзелеше кодексының 51 статьясындагы 10.2 өлешендә каралган очрактан тыш, әгәр индивидуаль торак төзелеше объектын төзү яки реконструкцияләү федераль яки региональ әһәмияттәге тарихи жирлек территориясе чикләрендә планлаштырылса, индивидуаль торак төзелеше объектының тышкы кыяфәтен тасвирламасы. Шәхси торак төзелеше объектының тышкы кыяфәтен тасвирлау текст формасында аның тасвирламасын һәм график тасвирламасын үз эченә ала. Текст формасында индивидуаль торак төзелеше объектының тышкы кыяфәтен тасвирлау индивидуаль торак төзелеше объекты параметрларына күрсәтмәне,

аның тышкы кыяфәтен төс ягыннан хәл итүне, мондый объектның тышкы кыяфәтен билгели торган төзелеш материалларын, шулай ук капитал төзелеш объектының архитектура чишелешләренә карата таләпләр буларак шәһәр төзелеше регламенты тарафыннан билгеләнгән мондый объектның башка характеристикаларын тасвирлауны үз эченә ала. График тасвирлама индивидуаль торак төзелеше объектының тышкы кыяфәте, аның фасады һәм объект конфигурациясе сурәтеннән гыйбарәт.

Рөхсәтнең гамәлдә булу срогы озайтылганда гариза биүче түбәндәге документларны тапшыра:

1) төзелешкә рөхсәтнең гамәлдә булу вакытын озайту турында гариза (төзелешкә гамәлдә булу вакыты чыкканчы 60 календарь көннән дә ким булмаган вакыт эчендә тапшырыла).

Төзелешкә рөхсәтнең гамәлдә булу вакытын озайту турындагы гариза, өлешле төзүдә катнашу килешүе нигезендә, күпфатирлы йортны һәм (яки) күчемсез мөлкәтнең бүтән объектларын өлешле төзү өчен гражданның һәм юридик затларның акчаларын жәлеп итүче төзүче тарафыннан бирелә икән, мондый гаризага төзүченең өлешле төзүдә катнашу шартнамәсе буенча торак урынын тапшыру йөкләмәләрен тиешенчә үтәмәгән яисә күпфатирлы йортны һәм (яки) күчемсез мөлкәтнең бүтән объектларын өлешле төзү өчен акчаны жәлеп иткән затның (төзүче) гражданлык жаваплылыгын иминләштерү шартнамәсе беркетелергә тиеш.

Төзелешкә рөхсәткә үзгәрешләр керткәндә гариза бирүче түбәндәге документлар тапшыра:

Гариза бирүчегә жир кишәрлекләренә хокуklar, жир асты байлыklarыннан файдалану хокукы, жир кишәрлеге төзү турында реквизиtlар күрсәтелгән язма рәвештә хәбәрнамә:

1) РФ ШтК 51 статьясындагы 21.5 бүлегендә күрсәтелгән очракта, мондый жир кишәрлекләренә хокук билгеләү документлары;

2) РФ ШтК 51 статьясының 21.6 һәм 21.7 өлешләрендә каралган очраklарда, жир кишәрлеге төзү турындагы законнар нигезендә дәүләт хакимиятенә башкарма органы яки жирле үзидарә органы кабул иткән очракта, жир кишәрлекләрен төзү турында карарлар;

3) РФ ШтК 51 статьясындагы 21.7 өлешендә каралган очракта, капитал төзелеш объектн төзү, үзгәртеп кору планлаштырыла торган кишәрлегенә шәһәр төзелеш планы;

4) РФ ШтК 51 статьясындагы 21.9 өлешендә каралган очракта жир асты байлыklarыннан файдалануга лицензияне яңадан рәсмиләштерү очрагында, жир асты байлыklarыннан файдалану хокукын бирү турында карар.

Муниципаль хезмәт алу өчен гариза бланкын гариза бирүче район Башкарма комитетына шәхси мөрәжәгать иткәндә алырга мөмкин. Бланкның электрон формасы район Башкарма комитетының рәсми сайтында урнаштырылган.

Гариза һәм кушымта итеп бирелә торган документлар гариза бирүче тарафыннан кәгазьдә түбәндәге ысулларның берсе белән тапшырылырга (жибәрелергә) мөмкин:

	<p>шәхсэн (мөрәжәгать итүче исемненнән ышаныч кәгазе нигезендә эшләүче зат тарафыннан) почта аша.</p> <p>Гариза һәм документлар шулай ук мөрәжәгать итүче тарафыннан көчәйтелгән квалификацияле электрон имза белән имзаланган электрон документ рәвешендә, гомуми файдаланудагы мәгълүмат-телекоммуникация челтәрләре аша, шул исәптән «Интернет» мәгълүмат-телекоммуникация челтәре һәм дәүләт һәм муниципаль хезмәтләрнең бердәм порталы аша да тапшырылырга (жибәрелергә) мөмкин</p>	
<p>2.6 Дәүләт органнары, жирле үзидарә органнары һәм мөрәжәгать итүче тәкъдим итәргә хокуклы башка оешмалар карамагында булган муниципаль хезмәт күрсәтү өчен норматив хокукый актлар нигезендә кирәкле документларның тулы исемлеге, шулай ук аларны алу ысуллары, шул исәптән электрон формада, аларны тапшыру тәртибе; әлеге документлар сакланган дәүләт органы, жирле үзидарә органы яисә башка оешмалар</p>	<p>Ведомствоара хезмәттәшлек кысаларында алына:</p> <p>Индивидуаль торак төзелеше объектлары булмаган объектларга төзелешкә рәхсәт бирелгән очракта:</p> <ol style="list-style-type: none"> 1) күчемсез мөлкәтнең Бердәм дәүләт реестрыннан өземтә (күчемсез милек объектына теркәлгән хокуклар турында һәркем өчен мөмкин булган мәгълүматларны үз эченә алган); 2) жир кишәрлегенең төзелешкә рәхсәт алу өчен гариза бирелгән көнгә кадәр өч ел алдан бирелгән шәһәр төзелеше планы, яки линия объекты төзелешенә рәхсәт бирелгән очракта, территорияне планлаштыру проекты һәм территорияне межаллау проекты реквизитлары; 3) рәхсәт ителгән төзелешнең, үзгәртеп коруның чик параметрларынан читкә тайпылуга рәхсәт (әгәр төзүчегә РФ Шәһәр төзелеше кодексының 40 ст. нигезендә мондый рәхсәт бирелгән булса); 4) Ярашлылык сертификатларының бердәм реестрыннан белешмәләр; 	<p>РФ ШтК 51 ст. 7, 9, 20, 21.10-21.13 өл.;</p>

5) проект документларына дәүләт экспертизасының уңай бәяләмәсе.

Индивидуаль торак төзелеше объектын төзү, үзгәртеп кору очрагында:

1) күчемсез мөлкәтнең Бердәм дәүләт реестрыннан өземтә (күчемсез милек объектына теркәлгән хокуklar турында һәркем өчен мөмкин булган мәгълүматларны үз эченә алган);

2) жир кишәрлегенең төзелешкә рәхсәт алу өчен гариза бирелгән көнгә кадәр өч ел алдан бирелгән шәһәр төзелеше планы.

Төзелешкә рәхсәт бирүгә үзгәрешләр кертелгән очракта (кертелә торган үзгәрешләргә бәйле рәвештә):

1) күчемсез мөлкәтнең бердәм дәүләт реестрыннан өземтә (күчемсез милек объектына теркәлгән хокуklar турында һәркем өчен мөмкин булган мәгълүматларны үз эченә алган);

2) РФ ШтК 21.6 һәм 21.7 өлешләрендә каралган очраklarда жир кишәрлекләрен төзү турында карар, әгәр жир законнары нигезендә жир кишәрлеген төзү турындагы карарны дәүләт хакимиятенең башкарма органы яки жирле үзидарә органы кабул итсә;

3) бүлгәндә, яңадан бүлгәндә, бүлеп биргәндә төзелгән жир кишәрлегенең шәһәр төзелеше планы.

4) жир асты байлыкларыннан файдалану хокукын бирү турында карарлар һәм РФ ШтК 51 маддәсе 21.9 өлешендә каралган очракта жир асты байлыкларыннан файдалану хокукына лицензияне яңадан рәсмиләштерү турында карарлар.

	<p>Мөрәжәгать итүче тапшырырга хокуклы документларны алу ысуллары һәм тапшыру тәртибе әлеге регламентның 2.5 пункты белән билгеләнгән.</p> <p>Мөрәжәгать итүчедән дәүләт органнары, жирле үзидарә органнары һәм башка оешмалар карамагында булган югарыда аталган документларны таләп итү тыела.</p> <p>Мөрәжәгать итүченең югарыда күрсәтелгән мәгълүматларны үз эченә алган документларны тапшырмасы гариза бирүчегә хезмәт күрсәтүдән баш тарту өчен нигез булып тормый</p>	
<p>2.7. Муниципаль хезмәт күрсәтүче орган тарафыннан хезмәт күрсәтү өчен һәм муниципаль хезмәт күрсәтә торган орган тарафыннан гамәлгә ашырыла торган, норматив хокукый актларда каралган очрактарда аларның килештерүе таләп ителгән дәүләт хакимияте органнары (жирле үзидарә органнары) һәм аларның структур бүлекчәләре исемлегенә</p>	<p>Килештерү таләп ителми</p>	
<p>2.8 Муниципаль хезмәт күрсәтү өчен кирәкле документларны кабул итүдән баш тарту өчен нигезләрнең тулы исемлегенә</p>	<p>1) Документларны тиешле булмаган зат тарафыннан тапшыру;</p> <p>2) Тапшырылган документларның әлеге Регламентның 2.5 пунктында күрсәтелгән документлар исемлегенә туры килмәве;</p> <p>3) Гаризада һәм гаризага кушып бирелә торган документларда килешенмәгән төзәтүләр, аларның эчтәлеген бертөрле аңлатырга мөмкинлек бирми торган житди хилафлыктар булу;</p>	

	4) Документларны тиешле органга тапшырмау	
2.9. Муниципаль хезмэт күрсәтүне туктатып торы яки баш тарту өчен нигезләрнең тулы исемлеге	<p>Хезмэт күрсәтүне туктатып торы өчен нигез каралмаган.</p> <p>Төзелешкә рөхсәт бирүдән баш тарту өчен нигезләр:</p> <p>1) гариза бирүче тарафыннан документлар тулы күләмдә тапшырылмавы яки тапшырылган гаризада һәм (яки) документларда тулы булмаган һәм (яки) дәрәс булмаган мәгълүмат бар;</p> <p>2) Документларның жир кишәрлегенең шәһәр төзелеш планы таләпләренә туры килмәве, шулай ук рөхсәт ителгән төзелешнең чикле параметрларыннан тайпылуга, реконструкцияләүгә билгеләнгән таләпләргә җавап бирмәве;</p> <p>3) Тиешле документ мөрәҗәгать итүче үз инициативасы белән тәкъдим ителмәгән булса, дүрләт хакимияте органы, жирле үзидарә органы яки дүрләт хакимиятенең ведомство буйсынуындагы органы яисә жирле үзидарә органы тарафыннан муниципаль хезмэт күрсәтү өчен кирәкле документның һәм (яисә) мәгълүматның булмавы турында дәлилләүче ведомствоара соратуға җавапның керүе</p> <p>4) мәдәни мирас объектларын саклау өлкәсендә вәкаләтле вәкилдән капитал төзелеш объектынның проект документларының тарихи жирлекне саклау предметына һәм федераль яисә региональ әһәмияттәге тарихи жирлек территориясе чикләрендә урнашкан территорияль зонага карата шәһәр төзелеш регламенты белән билгеләнгән капитал төзелеш объектарының архитектур документы таләпләренә туры килмәү турында бәяләмә керү</p>	

	<p>Төзелешкә рәхсәтнең гамәлдә булу вақыты озайтылган очракта баш тарту нигезләре:</p> <p>1) Капиталь төзелеш объектын төзү, реконструкцияләү, капитал ремонтлау гариза бирү срогы тәмамланганчы ук башланмаган (йорт салучының гаризасы төзелешкә рәхсәт бирү вақыты чыкканчы кимендә алтмыш көн алдан бирелергә тиеш).</p> <p>Төзелешкә рәхсәт бирүгә үзгәрешләр кертелгән очракта баш тарту нигезләре:</p> <p>1) Жир кишәрлегенә хокукларның күчүе турында, РФ ШТК 51 статьясындагы 21.10 өлешенә 1 - 4 пунктларында каралган документларның реквизитлары жир кишәрлеген төзү турында хәбәрнамәдә булмау яисә РФ ШТК 21.13 өлешендә күрсәтелгән очракта, жир кишәрлегенә хокук билгели торган документның булмавы;</p> <p>2) Жир кишәрлегенә хокукларның күчүе турында, жир кишәрлеге төзү турында хәбәрнамәдә күрсәтелгән белешмәләрнең дөрөс булмавы;</p> <p>3) РФ ШТК 51 маддәсе 21.7 өлешендә каралган очракта Россия Федерациясенә жир турындагы һәм башка законнарында билгеләнгән жир кишәрлегенә рәхсәт ителгән файдалануга һәм яки чикләүләргә планлаштырылган капитал төзелеш объектының төзелгән жир кишәрлегенә шәһәр төзелеше планын төзүгә рәхсәт алу датасына билгеләнгән капитал төзелеш объектын төзү, реконструкцияләү таләпләренә туры килмәве.</p>	
<p>2.10. Муниципаль хезмәт күрсәткән өчен алына торган дәүләт</p>	<p>Муниципаль хезмәт түләүсез нигездә күрсәтелә</p>	

пошлинасы яки башка түләү алу тәртибе, күләме һәм нигезләре		
2.11. Муниципаль хезмәт күрсәтү өчен кирәкле һәм мәжбүри булган хезмәт күрсәтүләр өчен, шул исәптән мондый түләү күләмен исәпләү методикасы турында мәгълүматны да кертеп түләү алу тәртибе, күләме һәм нигезләре	Кирәкле һәм мәжбүри хезмәтләр күрсәтү таләп итеми	
2.12. Муниципаль хезмәт күрсәтү турында сорау биргәндә һәм мондый хезмәт күрсәтү нәтижәләрен алганда чиратның максималь вақыты	Чират булган очракта муниципаль хезмәт алуга гариза бирү - 15 минуттан да артмый. Муниципаль хезмәт күрсәтү нәтижәсен алганда, чиратның максималь көтү срогы 15 минуттан артмаска тиеш	
2.13. Гариза бирүченең муниципаль хезмәт күрсәтү турында соравын, шул исәптән электрон формада да теркәү вақыты	Электрон формада кергән ял (бәйрәм) көнендә кергән сорату ял (бәйрәм) көненнән соң килүче эш көнендә теркәлә	
2.14. Муниципаль хезмәт күрсәтелә торган биналарга, гариза бирүчеләрне көтү һәм кабул итү урынына, шул исәптән әлеге объектларның инвалидлар өчен үтемлелеген тәмин итүгә, инвалидларның социаль яклау турында Россия Федерациясе законнары нигезендә, мондый хезмәтләр күрсәтү тәртибе турында визуаль, текст һәм мультимедияле мәгълүмат урнаштыру һәм рәсмиләштерүгә таләпләр	Муниципаль хезмәт күрсәтү янгынга каршы система һәм янғын сүндерү системасы белән, документларны рәсмиләштерү өчен кирәкле жиһазлар, мәгълүмати стендлар белән жиһазландырылган биналарда башкарыла. Инвалидларның муниципаль хезмәт күрсәтү урынына тоткарлыксыз керү мөмкинлеген тәмин ителә (бинага уңайлы керү-чыгу һәм аларның чикләрендә хәрәкәт итү). Муниципаль хезмәт күрсәтү тәртибе турында визуаль, текстлы һәм мультимедиа мәгълүматы гариза бирүчеләр өчен уңайлы урыннарда, шул исәптән	Кагыйдәләр

	инвалидларның чиклэнгән мөмкинлекләрен исәпкә алып урнаштырыла	
<p>2.15. Муниципаль хезмәт күрсәтүнең һәркем өчен мөмкин булуы һәм сыйфаты күрсәткечләре, шул исәптән муниципаль хезмәт күрсәткәндә мөрәжәгать итүченең вазыйфай затлар белән үзара хезмәттәшлеге күләме һәм аларның дәвамлылыгы, дәүләт һәм муниципаль хезмәтләр күрсәтүнең күпфункцияле үзәкләрендә, дәүләт һәм муниципаль хезмәтләр күрсәтүнең читтәге эш урыннарында муниципаль хезмәт алу мөмкинлеге, муниципаль хезмәтләрне күрсәтү барышы турында мәгълүмат алу, шул исәптән мәгълүмати-коммуникацион технологияләр кулланып</p>	<p>Муниципаль хезмәт күрсәтүнең һәркем өчен мөмкин булуы күрсәткечләре: _____ бинасының жәмәгать транспорты йөри торган урында урнашуы; кирәкле санда белгечләр, шулай ук гариза бирүчеләрдән документлар кабул ителә торган биналар булу; мәгълүмати стендларда, _____ «Интернет» челтәрендә мәгълүмат ресурсларында, дәүләт һәм муниципаль хезмәтләрнең Бердәм порталында муниципаль хезмәт күрсәтү ысуллары, тәртибе һәм сроклары турында тулы мәгълүмат булу. инвалидларга башка затлар белән беррәттән хезмәт алуга комачаулаучы каршылыкларны узарга ярдәм күрсәтү. Муниципаль хезмәт күрсәтүнең сыйфаты түбәндәгеләр булмау белән характерлана: мөрәжәгать итүчеләр тарафыннан документлар кабул иткәндә һәм тапшырганда чиратлар; муниципаль хезмәт күрсәтү срокларын бозу; муниципаль хезмәт күрсәтүче муниципаль хезмәткәрләрнең гамәлләренә (гамәл кылмауларына) карата шикаять; муниципаль хезмәт күрсәтүче муниципаль хезмәткәрләрнең гариза бирүчеләргә карата эдәпсез, игътибарсыз мөнәсәбәтенә карата шикаятьләр. Муниципаль хезмәт күрсәтү турында сорату биргәндә һәм муниципаль хезмәт күрсәтү нәтижәсен алганда муниципаль хезмәт күрсәтүче вазыйфай</p>	

	<p>затның да, мөрәжәгать итүченең дә бер тапкыр үзара хезмәттәшлеге күздә тотыла. Хезмәттәшлек дәвамлылыгы регламент белән билгеләнә.</p> <p>Дәүләт һәм муниципаль хезмәтләр күрсәтүнен күпфункцияле үзәгендә (алга таба – КФҮ) муниципаль хезмәт күрсәткәндә, КФҮ ерак эш урыннарында консультация, документларны кабул итү һәм бирү белән КФҮ белгече шөгыльләнә.</p> <p>Муниципаль хезмәт күрсәтү барышы турында мәгълүмат гариза бирүче тарафыннан район сайтында, Дәүләт һәм муниципаль хезмәтләр (функцияләр) күрсәтүнең Бердәм порталында, КФҮ дә алынырга мөмкин</p>	
<p>2.16. Электрон рәвештә муниципаль хезмәт күрсәтү үзенчәлекләре</p>	<p>Муниципаль хезмәт күрсәтүне электрон формада алу тәртибе турында консультацияне интернет-кабул итү бүлмәсе аша яисә Татарстан Республикасы дәүләт һәм муниципаль хезмәтләр порталы аша алырга мөмкин.</p> <p>Әгәр закон нигезендә муниципаль хезмәт күрсәтү турында гаризаны электрон формада бирү каралган булса, гариза Татарстан Республикасы дәүләт һәм муниципаль хезмәтләр порталы (http://uslugi.tatar.ru/) яки дәүләт һәм муниципаль хезмәтләр (функцияләр) бердәм порталы аша (http:// www.gosuslugi.ru/) бирелә</p>	

3. Административ процедураларның составы, эзлеклелеге һәм башкару вакыты, аларны үтәү тәртибенә карата таләпләр, шул исәптән административ процедураларны электрон рәвештә башкару үзенчәлекләре, шулай ук күпфункцияле үзәкләрдә, дәүләт һәм муниципаль хезмәтләр күрсәтү буенча күпфункцияле үзәкнең ерак эш урыннарында административ процедураларны башкару үзенчәлекләре

3.1. Муниципаль хезмәт күрсәткәндә гамәлләр эзлеклелеген тасвирлау

3.1.1. Муниципаль хезмәт күрсәтү түбәндәге процедураларны үз эченә ала:

- 1) гариза бирүчегә консультация бирү;
- 2) гариза кабул итү һәм теркәү;
- 3) муниципаль хезмәт күрсәтүдә катнашучы органнарға ведомствоара соратулар формалаштыру һәм жиберү;
- 4) муниципаль хезмәт нәтижәләрен эзерләү;
- 5) гариза бирүчегә муниципаль хезмәт нәтижәләрен жиберү.

3.1.2. Муниципаль хезмәт күрсәтү буенча гамәлләр эзлеклелеге Блок-схемасы 3 нче кушымтада күрсәтелгән.

3.2. Гариза бирүчегә консультация бирү

3.2.1. Гариза бирүче муниципаль хезмәт алу тәртибе турында консультацияләр алу өчен Бүлеккә шәхсән, телефон буенча һәм (яки) электрон почта аша мөрәжәгать итәргә хокуклы.

Бүлек белгече гариза бирүчегә консультация бирә, шул исәптән муниципаль хезмәт күрсәтү өчен тапшырыла торган документлар формасы һәм башка мәсьәләләр буенча, кирәк булганда гариза бланкын тутыруда ярдәм күрсәтә.

Әлеге пункт белән билгеләнгән процедуралар мөрәжәгать итү көнендә гамәлгә ашырыла.

Процедураларның нәтижәсе: тапшырыла торган документлар составы, формасы һәм рәхсәт алуға башка мәсьәләләр буенча консультацияләр.

Төзелешкә рәхсәт бирү

3.3. Гаризаны кабул итү һәм теркәү

3.3.1. Гариза бирүче шәхсән, ышанычлы зат аша яисә КФҮ аша муниципаль хезмәт күрсәтү турында язмача гариза бирә һәм әлеге Регламентның 2.5 пункты нигезендә документларны Бүлеккә тапшыра. Документлар читтән торып эш урыны аша да бирелергә мөмкин. Читтән торып эш урыннары исемлегенә 4 нче кушымтада китерелгән.

Муниципаль хезмәт күрсәтү турында гариза электрон рәвештә Бүлеккә электрон почта аша яисә Интернет-кабул итү аша жиберелә. Электрон рәвештә кергән гаризаны теркәү билгеләнгән тәртиптә гамәлгә ашырыла.

3.3.2. Гаризаларны кабул итүче Бүлек белгече түбәндәгеләрне гамәлгә ашыра: мөрәжәгать итүченең шәхесен билгели;

мөрәжәгать итүченең вәкаләтләрен тикшерә (ышанычнамә буенча гамәл кылган очракта);

әлеге Регламентның 2.5 пунктында каралган документларның булуын тикшерә; тапшырылган документларның билгеләнгән таләпләргә туры килүен тикшерә (документларның күчермәләрен тиешенчә рәсмиләштерү, документларда ассызыклар, өстәп язлар, сызылган сүзләр һәм килештерелмәгән башка төзәтүләр булмауны).

Кисәтүләр булмаган очракта, Бүлек белгече түбәндәгеләрне гамәлгә ашыра:

гаризаны кабул итү һәм махсус журналда теркәү;

мөрәжәгать итүчегә, документларны кабул итү датасын, керү номерын, муниципаль хезмәт күрсәтүне үтәү датасын һәм вакытын күрсәтеп, документлар исемлегә күчермәсен тапшыру;

гаризаны Башкарма комитет житәкчесенә карап тикшерүгә жибәрү.

Документларны кабул итүдән баш тарту өчен нигез булган очракта, Бүлек белгече мөрәжәгать итүчегә гаризаны теркәү өчен каршылыктар булу турында хәбәр итә һәм ачыкланган нигезләргә язма рәвештә аңлатып, документларны кире кайтара.

Әлеге пункт белән билгеләнгән процедуралар түбәндәгечә башкарыла:

гариза һәм документларны кабул итү 15 минут дәвамында;

гаризаны гариза кергән вакыттан бер көн эчендә теркәү;

Процедура нәтижәсе: Башкарма комитет житәкчесенә карап тикшерүгә жибәрелгән кабул ителгән һәм теркәлгән гариза яки гариза бирүчегә кире кайтарылган документлар.

3.3.3. Башкарма комитет житәкчесе гаризаны карый, башкаручыны ачыклай һәм гаризаны Бүлеккә жибәрә.

Әлеге пункт белән билгеләнгән процедура гариза теркәлгән вакыттан бер көн эчендә тормышка ашырыла.

Процедура нәтижәсе: башкаручыга жибәрелгән гариза.

3.4. Муниципаль хезмәт күрсәтүдә катнашучы органнарга ведомствоара сораулар формалаштыру һәм жибәрү

3.4.1. Бүлек белгече ведомствоара электрон хезмәттәшлек системасы аша электрон формада түбәндәгеләрне сората:

1) Күчәмсез миләкнең Бердәм дәүләт реестрыннан өзәмтә (күчәмсез миләк объектна теркәлгән хокуктар турында һәркем файдалана алырлык беләшмәләре булган);

2) Жир кишәрлегенә шәһәр төзелешә планы;

3) Рәхсәт ителгән төзелешнә, үзгәртеп коруның чик параметрларыннан читкә тайпылуға рәхсәт (әгәр төзүчегә РФ Шәһәр төзелешә кодексының 40 ст. нигезендә мондый рәхсәт бирелгән булса);

4) Ярашлылык сертификатларының бердәм реестрыннан беләшмәләр;

5) проект документларына дәүләт экспертизасының унай бәяләмәсе.

Индивидуаль торак төзелешә объектна рәхсәт бирү очрагында:

1) күчемсез мөлкәтнең Бердәм дәүләт реестрыннан өземтә (күчемсез милек объектына теркәлгән хокуklar турында һәркем өчен мөмкин булган мәгълүматларны үз эченә алган);

2) жир кишәрлегенең төзелешкә рөхсәт алу өчен гариза бирелгән көнгә кадәр өч ел алдан бирелгән шәһәр төзелеше планы.

Әлеге пункт белән билгеләнә торган процедуралар муниципаль хезмәт күрсәтү турында гариза кергән вакыттан алып бер эш көне эчендә гамәлгә ашырыла.

Процедуралар нәтижәсе: хакимият органнарына жиберелгән соратулар.

3.4.2. Ведомствоара электрон хезмәттәшлек системасы аша кергән сорату нигезендә мәгълүмат белән тәэмин итүче белгечләр соратып алына торган документларны (мәгълүматны) тапшыралар яисә муниципаль хезмәт күрсәтү өчен кирәкле документ һәм (яки) мәгълүмат булмавы турында хәбәрнамәләр жиберәләр (алга таба – баш тарту турында хәбәрнамә).

Әлеге пунктчада билгеләнә торган процедуралар документлар (белешмәләр) бирү турында сорату кергән вакыттан өч эш көне эчендә гамәлгә ашырыла.

Процедураларның нәтижәсе: Бүлеккә жиберелгән документлар (белешмәләр) яки баш тарту турында хәбәрнамә.

3.5. Муниципаль хезмәт нәтижәсен әзерләү

3.5.1. Бүлек белгече алынган документлар нигезендә:

рөхсәт бирү яки рөхсәт бирүдән баш тарту турында карар кабул итә;

рөхсәт проектын яки рөхсәт бирүдән баш тарту сәбәбен күрсәтеп баш тарту турында хат проектын әзерли;

рөхсәт проектын (рөхсәт бирү турында карар кабул ителгән очракта) яки рөхсәт бирүдән баш тарту турында хат проектын (рөхсәт бирүдән баш тарту турында карар кабул ителгән очракта) рәсмиләштерә;

әзерләнгән документ проектын билгеләнгән тәртиптә килештерү процедурасын гамәлгә ашыра;

документ проектын Башкарма комитет житәкчесенә (вәкаләтле затка) кул куюга жиберә.

Процедураларның нәтижәсе: Башкарма комитет житәкчесенә (вәкаләтле затка) имза салуга юнәлдерелгән документ проекты.

3.5.2. Башкарма комитет житәкчесе (вәкаләтле зат) рөхсәтне раслый, аңа имза куя, Башкарма комитет мөһере белән раслый яки рөхсәт бирүдән баш тарту турында хатка кул куя. Кул куелган документлар Бүлек белгеченә жиберелә.

3.5.1 - 3.5.2 пунктчалары белән билгеләнә торган процедуралар соратуларга җаваплар кергән мизгелдән бер көн эчендә гамәлгә ашырыла.

Процедураның нәтижәсе: рөхсәт яки рөхсәт бирүдән баш тарту турында имзаланган хат.

3.6. Гариза бирүчегә муниципаль хезмәт нәтижәсен бирү

3.6.1. Бүлек белгече:

теркәү журналында рәхсәт бирү (рәхсәт бирүдән баш тарту) турында карарны терки;

мөрәжәгать итүчегә (аның вәкиленә) муниципаль хезмәт күрсәтү нәтижәләре, рәсмиләштерелгән рәхсәт яки рәхсәт бирүдән баш тарту турында хат бирү датасын һәм вакытын гаризада күрсәтелгән элементә ысулын файдаланып хәбәр итә.

Әлеге пунктчада билгеләнә торган процедуралар документларга Башкарма комитет җитәкчесе тарафыннан кул куелган көнне гамәлгә ашырыла.

Процедураларның нәтижәсе: муниципаль хезмәт күрсәтү нәтижәләре турында мөрәжәгать итүчегә (аның вәкиленә) хәбәр итү.

3.6.2. Бүлек белгече гариза бирүчегә (аның вәкиленә), кул куйдырып, рәсмиләштерелгән рәхсәтне яки, баш тарту сәбәпләрен күрсәтеп, рәхсәт бирүдән баш тарту турында хат бирә.

Әлеге пункт белән билгеләнә торган процедуралар гамәлгә ашырыла:

рәхсәт яки баш тарту турында хат бирү - 15 минут эчендә, мөрәжәгать итүче килгән көнне, чират тәртибендә;

баш тарту турында хатны почта аша җибәрү - әлеге регламентның 3.5.2 пунктчасында каралган процедура тәмамланганнан соң бер көн эчендә.

Процедураларның нәтижәсе: бирелгән рәхсәт яки рәхсәт бирүдән баш тарту турында хат.

3.7. Төзелешкә рәхсәтнең гамәлдә булу вакытын озайту

3.7.1. Мөрәжәгать итүче шәхсән, ышанычлы зат аша яисә КФҮ аша муниципаль хезмәт күрсәтү турында язма гариза бирә һәм документларны шушы Регламентның 2.5 пункты нигезендә Бүлеккә тапшыра. Документлар читтән торып эш урыны аша бирелергә мөмкин. Ерактагы эш урыннары исемлеге 4 нче кушымтада китерелгән.

Муниципаль хезмәт күрсәтү турында гариза электрон рәвештә бүлеккә электрон почта аша яисә Интернет-кабул итү аша җибәрелә. Электрон рәвештә кергән гаризаны теркәү билгеләнгән тәртиптә гамәлгә ашырыла.

3.7.2. Гаризалар кабул итүче бүлек белгече әлеге регламентның 3.2.2 пунктчасында каралган процедураларны гамәлгә ашыра.

Әлеге пунктчада билгеләнгән процедуралар гамәлгә ашырыла:

гаризалар һәм документлар кабул итү 15 минут эчендә;

гаризаны теркәү гариза кергән вакыттан бер көн эчендә.

Процедураларның нәтижәсе: Башкарма комитет җитәкчесенә карауга юнәлдерелгән кабул ителгән һәм теркәлгән гариза яки гариза бирүчегә кире кайтарылган документлар.

3.7.3. Башкарма комитет җитәкчесе гаризаны карый, башкаручыны билгели һәм гаризаны Бүлеккә җибәрә.

Әлеге пунктчада билгеләнә торган процедура гариза теркәлгәннән соң бер көн эчендә гамәлгә ашырыла.

Процедураның нәтижәсе: башкаручыга җибәрелгән гариза.

3.7.4. Бүлек белгече алынган документлар нигезендә:

рәхсәтнең гамәлдә булу вакытын озайту яки рәхсәтнең срогын озайтудан баш

тарту турында карар кабул итә;

рөхсәт бланкына кирәкле үзгәрешләр кертә яки баш тарту сәбәпләрен күрсәтеп срокны озайтудан баш тарту турында хат проектын эзерли;

эзерләнган документ проектын билгеләнган тәртиптә килештерү процедурасын гамәлгә ашыра;

документ проектын Башкарма комитет житәкчесенә (вәкаләтле затка) кул куюга жибәрә.

Әлеге пунктчада билгеләнә торган процедура документлар кергән вакыттан алып ике көн эчендә гамәлгә ашырыла.

Процедураларның нәтижәсе: Башкарма комитет житәкчесенә (вәкаләтле затка) имза куюга юнәлдерелгән документ проекты.

3.7.5. Башкарма комитет житәкчесе (вәкаләтле зат) рөхсәтнең гамәлдә булу вакытын озайтуны раслый, аңа кул куя, Башкарма комитет мөһерә белән раслый яки вакытын озайтудан баш тарту турында хатка кул куя. Кул куелган документлар Бүлек белгеченә жибәрелә.

Әлеге пунктчада билгеләнә торган процедура документлар кергән вакыттан алып бер көн эчендә гамәлгә ашырыла.

Процедураның нәтижәсе: рөхсәт яки рөхсәт бирүдән баш тарту турында имзаланган хат.

3.7.6. Гариза бирүчегә муниципаль хезмәт нәтижәсе бирү

Мөрәжәгать итүчегә муниципаль хезмәт нәтижәсе бирү әлеге регламентның 3.6.1-3.6.2 пунктчалары нигезендә гамәлгә ашырыла

3.8. Төзелешкә рөхсәт бирүгә үзгәрешләр кертү

3.8.1. Мөрәжәгать итүче шәхсән, ышанычлы зат аша яисә МФЦ аша жир кишәрлекләренә хокукларның күчүе, жир асты байлыкларыннан файдалану хокуклары, жир кишәрлеге төзү турында хәбәрнамә тапшыра һәм документларны шушы Регламентның 2.5 пункты нигезендә Бүлеккә тапшыра. Документлар читтән торып эш урыны аша бирелергә мөмкин. Ерактагы эш урыннары исемлеге 4 нче кушымтада китерелгән.

Муниципаль хезмәт күрсәтү турында электрон формадагы гариза электрон почта яки Интернет-кабул итү бүлмәсе аша бүлеккә жибәрелә. Электрон формада кергән гаризаны теркәү билгеләнган тәртиптә башкарыла.

3.8.2. Гаризалар кабул итүче бүлек белгече әлеге регламентның 3.2.2 пунктчасында каралган процедураларны гамәлгә ашыра.

Әлеге пунктчада билгеләнган процедуралар гамәлгә ашырыла:

гаризалар һәм документлар кабул итү 15 минут эчендә;

гаризаны теркәү гариза кергән вакыттан бер көн эчендә.

Процедураларның нәтижәсе: Башкарма комитет житәкчесенә карауга юнәлдерелгән кабул ителгән һәм теркәлгән гариза яки гариза бирүчегә кире кайтарылган документлар.

3.8.3. Башкарма комитет житәкчесе гаризаны карый, башкаручыны билгели һәм гаризаны Бүлеккә жибәрә.

Әлеге пунктта билгеләнә торган процедура гаризаны теркәгәннән соң бер көн эчендә гамәлгә ашырыла.

Процедураның нәтижәсе: башкаручыга жибәрелгән гариза.

3.8.4. Бүлек белгече документларны тикшерә һәм, кирәк булганда, ведомствоара электрон хезмәттәшлек системасы ярдәмендә түбәндәге соратуларны жибәрә:

1) әлеге статьяның 21.5 өлешендә күрсәтелгән очракта мондый жир кишәрлекләренә хокук билгели торган документлар;

2) әлеге статьяның 21.6 һәм 21.7 өлешләрендә каралган очрақларда жир кишәрлекләрен төзү турында карар, әгәр жир законнары нигезендә жир кишәрлеген төзү турында карар дәүләт хакимиятенә башкарма органы яисә жирле үзидарә органы тарафыннан кабул ителсә;

3) әлеге статьяның 21 өлешендә каралган очракта капитал төзелеш объектын төзү, реконструкцияләү планлаштырыла торган жир кишәрлегенә шәһәр төзелеш планы;

4) әлеге статьяның 21.9 өлешендә каралган очракта жир асты байлыктарыннан файдалану хокукын бирү һәм жир асты байлыктарыннан файдалану хокукына лицензияне яңадан рәсмиләштерү турында карар кабул итү.

Әлеге пунктта билгеләнә торган процедуралар муниципаль хезмәт күрсәтү турында гариза кергән вакыттан алып бер эш көне эчендә гамәлгә ашырыла.

Процедураның нәтижәсе: хакимият органнарына жибәрелгән соратулар.

3.8.5. Ведомствоара электрон хезмәттәшлек системасы аша кергән мөрәжәгатьләр нигезендә мәгълүматлар белән тәмин итүче белгечләр соралган документларны (мәгълүмат) тапшыралар яисә муниципаль хезмәт күрсәтү өчен кирәкле документ һәм (яки) мәгълүмат булмавы турында хәбәрнамәләр жибәрәләр (алга таба – баш тарту турында хәбәрнамә).

Әлеге пунктта билгеләнә торган процедуралар документлар (белешмәләр) бирү турында запрос кергән вакыттан өч эш көне эчендә гамәлгә ашырыла.

Процедураларның нәтижәсе: Бүлеккә жибәрелгән документлар (мәгълүматлар) яки баш тарту турында хәбәрнамә.

3.8.6. Бүлек белгече алынган документлар нигезендә:

төзелешкә рөхсәт бирүгә үзгәрешләр кертү яки баш тарту турында карар кабул итә;

рөхсәт бланкына кирәкле үзгәрешләр кертә яки рөхсәтне үзгәртүдән баш тарту сәбәбен күрсәтеп хат проектын эзерли;

эзерләнгән документ проектын билгеләнгән тәртиптә килештерү процедурасын гамәлгә ашыра;

документ проектын Башкарма комитет житәкчесенә (вәкаләтле затка) кул куюга жибәрә.

Процедураларның нәтижәсе: Башкарма комитет житәкчесенә (вәкаләтле затка) имза куюга юнәлдерелгән документ проекты.

3.8.7. Башкарма комитет Житәкчесе (вәкаләтле зат) үзгәрешләрне раслый яки баш тарту турында хатка кул куя. Кул куелган документлар Бүлек белгеченә жибәрелә.

3.8.6-3.8.7 пунктчалары белән билгеләнә торган процедуралар запросларга җаваплар кәргән вакыттан бер көн эчендә гамәлгә ашырыла.

Процедураның нәтижәсе: рәхсәт яки рәхсәт бирүдән баш тарту турында хат.

3.8.8. Гариза бирүчегә муниципаль хезмәт нәтижәсен бирү

Мөрәжәгать итүчегә муниципаль хезмәт нәтижәсе бирү әлеге регламентның 3.6.1-3.6.2 пунктчалары нигезендә гамәлгә ашырыла.

3.9. Төзелешкә рәхсәт дубликатын бирү

3.9.1. Төзелешкә рәхсәтне югалткан (бозган) очракта, гариза бирүче бүлеккә рәхсәт дубликатын бирү турында гариза тапшыра.

Рәхсәт дубликатын бирү турында гариза мөрәжәгать итүче (вәкаләтле вәкиле) тарафыннан шәхсэн бирелә яки почта (шул исәптән электрон почта) аша яисә дәүләт һәм муниципаль хезмәтләрнең бердәм порталы яки дәүләт һәм муниципаль хезмәтләр күрсәтүнең күпфункцияле үзәге аша тапшырыла.

3.9.2. Документлар кабул итү өчен җаваплы белгеч дубликат бирү турында гариза кабул итә, гаризаны терки һәм теркәлгән документлар белән Бүлеккә тапшыра.

Әлеге пунктчада билгеләнә торган процедура гариза теркәлгәннән соң бер көн эчендә гамәлгә ашырыла.

Процедураның нәтижәсе: Бүлек белгеченә карауга юнәлдерелгән кабул ителгән һәм теркәлгән гариза.

3.9.3. Бүлек белгече документларны карый һәм нигез булганда җирле үзидарә органы архивындагы икенче нөсхә нигезендә дубликат әзерли. Дубликатын өске уң почмагына «Дубликат» штампы куела. Баш тарткан очракта баш тарту турында хат проектын әзерли. Әзерләнгән документ проектын билгеләнгән тәртиптә килештерә. Мөрәжәгать итүчегә (аның вәкиленә) гаризада күрсәтелгән элементә ысулын файдаланып муниципаль хезмәт күрсәтү нәтижәсе турында, рәсмиләштерелгән рәхсәт яки рәхсәт бирүдән баш тарту турында хат бирү датасын һәм вакытын хәбәр итә.

Әлеге пунктчада билгеләнә торган процедуралар документларга Башкарма комитет җитәкчесе тарафыннан кул куелган көнне гамәлгә ашырыла.

Процедураның нәтижәсе: мөрәжәгать итүчегә (аның вәкиленә) муниципаль хезмәт күрсәтү нәтижәләре турында хәбәр итү.

3.9.4. Бүлек белгече гариза бирүчегә (аның вәкиленә) рәсмиләштерелгән рәхсәтне, тапшырылган рәхсәтләр журналында алу турында кул куйдырып, яки баш тарту сәбәпләрен күрсәтеп, рәхсәт бирүдән баш тарту турында хатны бирә.

Әлеге пункт белән билгеләнә торган процедуралар гамәлгә ашырыла:

рәхсәт яки баш тарту турында хат бирү – чират тәртибендә, 15 минут эчендә, мөрәжәгать итүче килгән көнне;

баш тарту турында почта аша хат җибәрү – әлеге Регламентның 3.9.3 пунктчасында каралган процедура тәмамланганнан соң бер көн эчендә.

Процедураның нәтижәсе: бирелгән рәхсәт яки рәхсәт бирүдән баш тарту турында хат.

3.10. Муниципаль хезмәтне КФҮ аша күрсәтү

3.10.1. Мөрәжәгать итүче муниципаль хезмәт алу өчен КФҮкә, КФҮнең ерак урнашкан эш урынына мөрәжәгать итәргә хокуклы.

3.10.2. КФҮ аша муниципаль хезмәт күрсәтү КФҮ эшенең билгеләнгән тәртиптә расланган регламенты нигезендә башкарыла.

3.10.3. Муниципаль хезмәт күрсәтү өчен КФҮтән документлар килгәндә, процедуралар әлеге Регламентның 3.3-3.5 пунктлары нигезендә гамәлгә ашырыла. Муниципаль хезмәт нәтижәсе КФҮкә жиберелә.

3.11. Техник хаталарны төзәтү

3.11.1. Муниципаль хезмәт күрсәтү нәтижәсе булып торган документта техник хаталар ачыкланган очракта, гариза бирүче Бүлеккә тапшыра:

техник хаталарны төзәтү турында гариза (5 нче кушымта);

гариза бирүчегә техник хата булган муниципаль хезмәт нәтижәсе буларак бирелгән документ;

техник хаталар булуны раслаучы юридик көчкә ия документлар.

Муниципаль хезмәт нәтижәсе булган документта күрсәтелгән мәгълүматларда техник хаталарны төзәтү турында гариза мөрәжәгать итүче (вәкаләтле вәкил) тарафыннан шәхсэн, яисә почта аша (шул исәптән электрон почта аша), яисә дәүләт һәм муниципаль хезмәтләр күрсәтүнең бердәм порталы яисә күпфункцияле үзәк аша бирелә.

3.11.2. Документлар кабул итү өчен җаваплы белгеч техник хаталарны төзәтү турында гариза кабул итә, документлар белән гаризаны терки һәм аларны Бүлеккә тапшыра.

Әлеге пункт белән билгеләнә торган процедура гариза теркәлгәннән соң бер көн эчендә гамәлгә ашырыла.

Процедураның нәтижәсе: Бүлек белгеченә карауга юнәлдерелгән кабул ителгән һәм теркәлгән гариза.

3.11.3. Бүлек белгече документларны карый һәм муниципаль хезмәт нәтижәсе булган документка төзәтмәләр кертү максатында, әлеге регламентның 3.5 пунктында каралган процедураларны гамәлгә ашыра һәм мөрәжәгать итүчегә (вәкаләтле вәкилгә) төзәтелгән документны, мөрәжәгать итүчедән (вәкаләтле вәкилдән) техник хата булган документның оригиналын алып, кул куйдырып бирә яки мөрәжәгать итүчегә, Бүлеккә техник хата булган документ оригиналын тәкъдим иткәндә, почта аша (электрон почта аша) документ алу мөмкинлегенә турында хат жиберә.

Әлеге пункт белән билгеләнә торган процедура, техник хаталар ачыкланганнан яки теләсә кайсы кызыксынган заттан хата турында гариза алганнан соң, өч көн эчендә гамәлгә ашырыла.

Процедураның нәтижәсе: гариза бирүчегә бирелгән (жиберелгән) документ.

4. Муниципаль хезмәт күрсәтүне контрольдә тоту тәртибе һәм формалары

4.1. Муниципаль хезмәт күрсәтүнең тулылыгын һәм сыйфатын контрольдә тоту гариза бирүчеләрнең хокукларын бозу очракларын ачыклау һәм бетерү, муниципаль хезмәт күрсәтү процедураларының шикаятләрен карау, үтәлешен тикшерү, жирле

үзидарэ органы вазыйфай затларының гамәлләренә (гамәл кылмауларына) карарлар әзерләүне үз эченә ала.

Административ процедураларның үтәлешен контрольдә тоту формалары булып тора:

1) муниципаль хезмәт күрсәтү буенча документлар проектларын тикшерү һәм килештерү. Тикшерү нәтижәсе булып проектларны визалау тора;

2) билгеләнгән тәртиптә башкарыла торган эш кәгазьләрен алып баруны тикшерү;

3) муниципаль хезмәт күрсәтү процедураларының үтәлешенә билгеләнгән тәртиптә контроль тикшерү үткәрү.

Контроль тикшерүләр план нигезендә (жирле үзидарэ органы эшчәнлегенә ярты еллык яки еллык планнары нигезендә гамәлгә ашырыла) һәм планнан тыш булырга мөмкин. Тикшерүләр уздырганда муниципаль хезмәт күрсәтү (комплекслы тикшерүләр) белән бәйле барлык мәсьәләләр дә карала ала, яисә гариза бирүченә конкрет мөрәжәгатә буенча.

Агымдагы контроль максатларында электрон мәгълүматлар базасында булган белешмәләр, хезмәт корреспонденциясе, административ процедураларны үтәүче белгечләрнең телдән һәм язма мәгълүматы, тиешле документларны исәпкә алу журналлары һәм башка белешмәләр файдаланыла.

Муниципаль хезмәт күрсәткәндә һәм карар кабул иткәндә гамәлләрнең башкарылуын тикшереп тору өчен башкарма комитет житәкчесенә муниципаль хезмәт күрсәтү нәтижәләре турында белешмә бирелә.

Срокларны, административ процедураларны бозу очраklары, аларның эзлеклелегә һәм аларны карап тоту сәбәпләре турында белгечләр муниципаль хезмәт күрсәтүче орган житәкчесенә кичекмәстән хәбәр итәләр, шулай ук хокук бозуларны бетерү буенча ашыгыч чаралар күрәләр.

4.2. Муниципаль хезмәт күрсәтү буенча административ процедураларда билгеләнгән гамәлләрнең эзлеклелегә үтәлешенә агымдагы контроль Биектау муниципаль районы башкарма комитеты житәкчесенә муниципаль хезмәт күрсәтү эшен оештыруга җаваплы урынбасары, шулай ук төзелеш бүлегә белгечләре тарафыннан гамәлгә ашырыла.

4.3. Агымдагы контрольне гамәлгә ашыручы вазыйфай затлар исемлегә жирле үзидарэ органының структур бүлекчәләре һәм вазыйфай регламентлар турындагы нигезләмәләр белән билгеләнә.

Үткәрелгән тикшерүләр нәтижәләре буенча, мөрәжәгать итүчеләрнең хокуклары бозылган очракта, гаепле затлар Россия Федерациясе законнары нигезендә җаваплылыкка тартыла.

4.4. Жирле үзидарэ органы житәкчесе мөрәжәгать итүчеләрнең мөрәжәгатьләрен үз вакытында карамаган өчен җаваплы.

Жирле үзидарэ органының структур бүлекчәсе житәкчесе (житәкчесе урынбасары) әлегә Регламентның 3 бүлегендә күрсәтелгән административ гамәлләрне вакытында һәм (яисә) тиешенчә үтәмәгән өчен җаваплы.

Муниципаль хезмэт күрсәтү барышында кабул ителә торган (башкарыла торган) карарлар һәм гамәлләр (гамәл кылмау) өчен вазыйфай затлар һәм башка муниципаль хезмәткәрләр Законда билгеләнгән тәртиптә җаваплы булалар.

4.5. Гражданнар, аларның берләшмәләре һәм оешмалары ягыннан муниципаль хезмэт күрсәтүне тикшереп тору муниципаль хезмэт күрсәткәндә _____ эшчәнлегенең ачыклығы, муниципаль хезмэт күрсәтү тәртибе турында тулы, актуаль һәм дөрес мәгълүмат алу һәм муниципаль хезмэт күрсәтү барышында мөрәҗәгатьләрне (шикаятьләрне) судка кадәр карау мөмкинлеге ярдәмендә гамәлгә ашырыла.

5. Муниципаль хезмэт күрсәтүче органнарның, шулай ук аларның вазыйфай затларының, муниципаль хезмәткәрләренең карарларына һәм гамәлләренә (гамәл кылмауларына) шикаять бирүнең судка кадәр (судтан тыш) тәртибе

5.1. Муниципаль хезмэт алучылар муниципаль хезмэт күрсәтүдә катнашучы Башкарма комитет хезмәткәрләренең гамәлләренә (гамәл кылмауларына) судка кадәр тәртиптә Башкарма комитетка, яки муниципаль берәмлек Советына шикаять белдерү хокукына ия.

Гариза бирүче түбәндәге очракларда шикаять белән мөрәҗәгать итә ала:

1) гариза бирүченең муниципаль хезмэт күрсәтү турындагы гаризасын теркәү срогын бозу;

2) муниципаль хезмэт күрсәтү сроклары бозылу;

3) гариза бирүчедән муниципаль хезмэт күрсәтү өчен Россия Федерациясе, Татарстан Республикасы норматив хокукый актлары, _____ муниципаль районы хокукый актлары белән каралмаган документларны яисә мәгълүматны яисә гамәлләр башкаруны таләп итү;

4) гариза бирүчедән муниципаль хезмэт күрсәтү өчен Россия Федерациясе, Татарстан Республикасы, _____ муниципаль районы норматив хокукый актлары белән каралган документларны кабул итүдән баш тарту;

5) федераль законнар һәм алар нигезендә кабул ителгән Россия Федерациясе, Татарстан Республикасы, _____ муниципаль районының башка норматив хокукый актлары белән баш тарту нигезләре каралмаган очракта, муниципаль хезмэт күрсәтүдән баш тарту;

6) муниципаль хезмэт күрсәткәндә гариза бирүчедән Россия Федерациясе, Татарстан Республикасы, _____ муниципаль районы норматив-хокукый актлары белән билгеләнмәгән түләүне таләп итү;

7) Башкарма комитетның, Башкарма комитетның вазыйфай затының муниципаль хезмэт күрсәтү нәтижәсендә бирелгән документларда җибәрелгән хаталар һәм ялгышларны төзәтүдән баш тартуы яисә хата-ялгышларны вакытында төзәтмәве;

5.2. Шикаять язмача формада кәгазьдә яки электрон формада бирелә.

Шикаятьне почта аша, күпфункцияле үзәк аша, "Интернет" мәгълүмат-телекоммуникация челтәреннән, _____ муниципаль районының рәсми сайтынан (http://_____.tatarstan.ru/) һәм Татарстан Республикасының Бердәм дәүләти һәм муниципаль хезмәтләр порталынан (<http://uslugi.tatar.ru/>), Дәүләти һәм

муниципаль хезмэтләрнең (функцияләрнең) Бердәм порталыннан (<http://www.gosuslugi.ru/>) файдаланып, шулай ук мөрәжәгать итүчене шәхсэн кабул иткәндә кабул итәргә мөмкин.

5.3. Муниципаль хезмэт күрсәтүче органга яисә югары органга (булган очракта) кергән шикаятъ аны теркәгән көннән алып унбиш эш көне эчендә каралырга тиеш, ә муниципаль хезмэт күрсәтүче орган гариза бирүчедән документлар кабул итүдән яисә жибәрелгән ялгыш һәм хаталарны төзәтүдән баш тарту яисә мондый төзәтүләрнең билгеләнгән срогы бозылу шикаятъ ителгән очракта – аны теркәгән көннән алып биш эш көне эчендә каралырга тиеш;

5.4. Шикаятътә түбәндәге мәгълүмат булырга тиеш:

1) карарларына һәм гамәлләренә (гамәл кылмауларына) карата шикаятъ белдерелә торган хезмэт күрсәтүче органның, хезмэт күрсәтүче органның вазыйфай затының яисә муниципаль хезмәткәренә исем-атамасы;

2) гариза бирүче – физик затның фамилиясе, исеме, атасының исеме (соңгысы – булган очракта), яшәү урыны турында мәгълүмат яисә гариза бирүче – юридик затның атамасы, урнашу урыны турында мәгълүмат, шулай ук гариза бирүчегә җавап жибәрелергә тиешле элементә өчен телефон номеры (номерлары), электрон почта адресы(-лары) (булган очракта) һәм почта адресы;

3) муниципаль хезмэт күрсәтүче органның, муниципаль хезмэт күрсәтүче органның вазыйфай затының, яки муниципаль хезмәткәрнең шикаятъ ителүче карарлары һәм гамәлләре (гамәл кылмаулары) турында мәгълүматлар;

4) гариза бирүченең хезмэт күрсәтүче органның, хезмэт күрсәтүче органдагы вазыйфай затның яисә муниципаль хезмәткәрнең карары һәм гамәле (гамәл кылмавы) белән килешмәвенә нигез булган дәлилләр.

5.5. Шикаятътә тасвирланган хәлләрне раслаучы документларның күчермәләре шикаятъкә кушымта итеп бирелергә мөмкин.

5.6. Шикаятъ муниципаль хезмэт күрсәтүче тарафыннан имзалана.

5.7. Шикаятъне карап тикшерү нәтижәләре буенча Башкарма комитет җитәкчесе (муниципаль район башлыгы) түбәндәге карарларның берсен кабул итә:

1) шикаятъне канәгатьләндерә, шул исәптән кабул ителгән карарны юкка чыгару, муниципаль хезмэт күрсәтү нәтижәсендә бирелгән документларда жибәрелгән хаталар һәм ялгышларны төзәтү, гариза бирүчегә Россия Федерациясе норматив хокукый актлары, Татарстан Республикасы норматив хокукый актлары, муниципаль хокукый актлар белән каралмаган акчаларны кире кайтару рәвешендә дә;

2) шикаятъне канәгатьләндерүдән баш тарта.

Әлеге пунктта күрсәтелгән карарны кабул иткән көннең икенче көненнән дә соңга калмыйча, гариза бирүчегә язма рәвештә һәм гариза бирүче теләге буенча электрон формада шикаятъне карап тикшерү нәтижәләре турында дәлилле җавап жибәрелә.

5.8. Шикаятъне карап тикшерү барышында яисә карап тикшерү нәтижәләре буенча административ хокук бозу составы билгеләре яки жинаять билгеләре ачыкланганда, шикаятъне карап тикшерү буенча вәкаләтләр бирелгән вазыйфай зат булган материалларны кичекмәстән прокуратура органнарына юллый.

(муниципаль берәмлекнең жирле

үзидарә органының исеме)

КЕМНӘН:

(юридик затның исеме – төзелеш,
капиталь ремонт яки реконструкцияне гамәлгә

ашыруны планлаштыручы төзүче;

ИНН; юридик һәм почта адресы;

житәкченең Ф.И.А.; телефон;

_____ (муниципаль берәмлекнең жирле

_____ үзидарә органының исеме)

КЕМНЭН: _____

_____ (юридик затның исеме – төзелеш,
капиталь ремонт яки реконструкцияне гамәлгә

_____ ашыруны планлаштыручы төзүче;

_____ ИНН; юридик һәм почта адресы;

_____ житәкченең Ф.И.А.; телефон;

_____ банк реквизитлары (банк исеме, р/с, к/с, БИК))

Төзелешкә рөхсәт бирү турында гариза

Төзелешкә/реконструкцияләүгә
(Кирәкчесенең астына сызарга)

_____ (объектның исеме)

түбәндәге адрес буенча урнашкан жир кишәрлегендә:

_____ (шәһәр, район, урам, кишәрлек номеры)

_____ ай срока рөхсәт бирүегезне сорыйм.

Төзелеш
(реконструкция)

_____ нигезендә башкарылачак.

_____ (документның исеме)

Жирдән файдалану хокукы беркетелгән

“ _____ ” _____ ел № _____

(документ исеме)

“ _____ ” _____ ел № _____

объект төзелешенә проект документациясе эшлэнгән

_____ (проект оешмасы исеме, ИНН, юридик и почта адресы,

_____ Житәкченең Ф.И.А.и., телефон номеры, банк реквизитлары

_____ (банк исеме, р/с, к/с, БИК))

Проект эшләрән башкаруга хокукы булган _____

_____ (документ һәм аны биргән вәкаләтле оешманың исеме)

_____ белән беркетелгән һәм билгелэнгән тәртиптә

“ _____ ” _____ ел № _____ килештерелгән

:

дәүләт экспертизасының уңай бәяләмәсе _____ номеры белән алынды _____

“ _____ ” _____ ел
–жир кишәрлеген планлаштыру схемасы килештерелде

№ _____ “ _____ ” _____ ел
(оешма исеме)
Проект-смета документлары расланды

№ _____ “ _____ ” _____ ел
Өстәмә хәбәр итәбез:
Төзүче тарафыннан (реконструкцияләүне, капитал ремонтны) финанслау гамәлгә ашырылачак

(банк реквизитлары һәм счет номеры)
Эшләр подрядчы (хужалык) ысулы белән башкарылачак

шартнамә “ _____ ” _____ 20 _____ № _____

Оешманың исеме, ИНН,

юридик һәм почта адресы, житәкченең Ф.И.А.и., телефона номеры,

банк реквизитлары (банк исеме, р/с, к/с, БИК))
Төзелеш-монтаж эшләрән башкару хокукы беркетелгән

(документ һәм аны биргән вәкаләтле оешма исеме)

“ _____ ” _____ ел № _____

Эшләрне башкаручы боерыгы _____ “ _____ ” _____ № _____
белән билгеләнгән

(вазыйфасы, фамилиясе, исеме, атасының исеме)

Төзелештә махсус белеме һәм эш стажы булган

(югары, урта)

ел

Килешү нигезендә төзелеш контроле _____ “ _____ ” _____ ел № _____
гамәлгә ашырылачак

(оешманың исеме, ИНН, юридик һәм

почта адресы, житәкченең Ф.И.А.и., телефон номер, банк

реквизитлары (банк исеме, р/с, к/с, БИК))
заказчы (төзүченең) функцияләрән үтәү хокукы беркетелгән

(документның һәм аны биргән оешманың исеме)

№ _____ “ _____ ” _____ ел

Гаризага түбәндәге документларның сканкүчермәләре теркәлә:

1) күчемсез мөлкәткә хокукларның һәм аның белән алыш-бирешләрнең бердәм дәүләт реестрында ана хокук теркәлмәгән булса, жир кишәрлегенә хокук билгели торган документлар;

2) Проект документациясендәге материаллар:

а) аңлатма язуы;

б) капитал төзелеш объектын, аңа килү һәм керү урыннарын, ачык сервитутларның, археологик мирас объектларының эш зоналары чикләрен билгеләп, жир кишәрлегенә шәһәр төзелеш планы нигезендә башкарылган планировка оешмасы схемасы;

в) территорияне планлаштыру документлары составында линия объектларына карата расланган кызыл сызыкча объектның урнашуын раслый торган жир кишәрлегенә планлаштыру оешмасы схемасы;

- г) архитектур чишелешләрне чагылдыра торган схемалар;
 - д) проектлана торган капитал төзелеш объекттын инженерлык-техник тээмин итү челтәрләренә тоташтыру (технологик тоташтыру) урыннарын билгеләп, инженер-техник тээмин итү челтәрләренәң жыелма планы турында белешмәләр;
 - е) капитал төзелеш объекттын төзүне оештыру проекты;
 - ж) капитал төзелеш объектларын, аларның өлешләрән жимерү яки сүтү эшләрән оештыру проекты;
- 3) Мондый объектны реконструкцияләгән очракта капитал төзелеш объектның барлык хокук ияләрәнәң ризалыгы.

Шәхси торақ төзелеш объекттын төзегән, реконструкцияләгән очракта:

1) әгәр күрсәтелгән документлар (аларның күчермәләре яисә алардагы белешмәләр) күчемсез мөлкәткә хокукларның һәм аның белән алыш-бирешләрәнәң бердәм дәүләт реестрында булмаса, жир кишәрлегенәң хокук билгели торган документлар;

2) шәхси торақ төзелеш объекттын урнаштыру урынын күрсәтеп, жир кишәрлеген планлаштыру оешмасы схемасы.

Төзелешкә рөхсәт биру вакытын озайту турында гариза торақ урынны тапшыруны күздә тоткан өлешле төзелештә катнашу шартнамәсе нигезендә күпфатирлы йортны һәм (яисә) башка күчемсез мөлкәт объектларын өлешле төзү өчен гражданның һәм юридик затларның акчаларын жәлеп итүче төзүче тарафыннан мондый гаризага банк поручительлеген төзүче тарафыннан өлешле төзелештә катнашу шартнамәсе яисә күпфатирлы йортны һәм (яисә) күчемсез мөлкәтнең башка объектларын өлешле төзү өчен акчалар жәлеп итүче затның гражданлык жаваплылыгын иминләштерү шартнамәсе буенча торақ урынны тиешенчә тапшыру йөкләмәләрен тиешенчә үтәү өчен килешү беркетелергә тиеш.

Документларның сканкүчермәләренәң төп нөсхәләрен соратып алганда тапшырырга йөкләмә алам. Өлеге белдерүдә китерелгән мәгълүматларга бәйле барлык үзгәрешләр турында хәбәр итәргә сүз бирәм

(вәкаләтле органның исеме)

(вазыйфа)

(имза)

(Ф.И.А.)

“ _____ ” _____ 20 _____ ел

2 нче кушымта

Россия Федерациясе Төзелеш
Һәм торак-коммуналь хужалык
министрлығының 2015 нче елның
19 февралендәге 117/пр номерлы
боерыгына 1нче кушымта

ТӨЗЕЛЭШКӘ РӨХСӘТ ФОРМАСЫ

Кемгә _____
(төзүченең исеме)

_____ (фамилиясе, исеме, атасының исеме – гражданнар

_____ өчен, Оешманың тулы исеме – юридик

_____ затлар өчен), аның почта индексы

_____ һәм адресы, электрон почта адресы) <1>

ТӨЗЕЛЭШКӘ РӨХСӘТ

Дата _____ <2>

N _____ <3>

_____ (вәкаләтле федераль башкарма орган яисә
Россия Федерациясе субъекты башкарма хакимиятенең органы,

_____ яки төзелешкә рөхсәт бирүне гамәлгә ашыра торган жирле үзидарә органы исеме.
"Росатом" атом энергиясе буенча дәүләт корпорациясе)
Россия Федерациясе Шәһәр төзелеше кодексының 51 статьясы нигезендә
рөхсәт итә:

1.	Капиталь төзелеш объекты төзелешен <4>	
	Капиталь төзелеш объектын реконструкцияләүне <4>	
	Мәдәни мирас объектын саклап калу эшләрән, мондый объектның ышанычлылыгына һәм иминлегенә башка характеристикаларга да кагылышлы эшләрне <4>	
	Линияле объектны (линия объекты составына керә торган капитал төзелеш объектын) төзүне <4>	
	Линияле объектны (линия объекты составына керә торган капитал төзелеш объектын) реконструкцияләүне <4>	
2.	Проект документациясе нигезендә капитал төзелеш объектының (этапның) исеме <5>	

	Проект документларына экспертизаның уңай бәяләмәсен биргән оешманың исеме һәм россия Федерациясе законнарында каралган очрақларда дәүләт экологик экспертизасының уңай бәяләмәсен раслау турында боерык реквизитлары	
	Проект документларына һәм Россия Федерациясе законнарында каралган очрақларда дәүләт экологи к экспертизасының уңай бәяләмәсен раслау туындгы боерык реквизитлары һәм теркәү номеры <6>	
3.	Капиталь төзелеш объекты урнашкан яисә урнаштыру планлаштырыла торган жир кишәрлегенең (жир кишәрлекләренең) кадастр номеры <7>	
	Капиталь төзелеш объекты урнашкан яисә урнаштыру планлаштырыла торган кадастр кварталының (кадастр кварталларының) номеры <7>	
	Реконструкцияләнә торган капитал төзелеш объектының кадастр номеры <8>	
3.1.	Жир кишәрлегенең шәһәр төзелеше планы туында мәғлүмат <9>	
3.2.	Планлаштыру проекты һәм территорияне межалау проекты туында мглүмат <10>	
3.3.	Мәдәни мирас объектын төзү, үзгәртеп кору, саклау эшләренткәрү планлаштырыла торган капитал төзелеш объектының проект документлары туында белешмәләр<11>	
4.	Мәдәнт мирас объектын саклау эшләрән башкарганга мондый объектның конструктив һәм башка ышынычлылык һәм куркынычсызлык характеристикаларына кагылса,капиталь төзелеш объектын, мәдәни мирас объектын төзү, үзгәртеп кору проектының кыскача характеристикалары: <12>	
	Проект документлары нигезендә милек комплексы составына керүче капитал төзелеш объектының исеме: <13>	
	Гомуми мәйданы (кв. м):	Участок мәйданы (кв. м):
	Күләме (куб. м):	Шул исәптән жир сты өлеше (куб.):
	Катлар саны (данә.):	Биекlege (м):

	Жир ааcтындагы катлар саны (данә.):		Сыйдырышлыгы (кеше.):	
	Төзелеш майданы (кв. м):			
	Башка күрсәткечләр <14>:			
5.	Объектның адресы (урнашкан урыны) <15>:			
6.	Линияле объект проектының кыскача характеристикалары <16>:			
	Категория (класс):			
	Озынлыгы:			
	Егәрлеге (үткәрү сәләте, йөк әйләнеше, хәрәкәт ешлыгы):			
	Тибы (КЛ, ВЛ, КВЛ), электр үткәргеч линияләренең көчәнеш дәрәжәсе			
	Куркынычсызлыкка йогынты ясый торган конструктив элементлар исемлеге:			
	Башка күрсәткечләр <17>:			

Өлеге рәхсәтнең гамәлдә булу срогы " __ " _____ 20__ елга кадәр
нигезендә <18>

(төзелешкә рәхсәт биргән органның вәкаләтле заты вазыйфасы) _____ (имзасы) _____ (имзаның аңлатмасы)
" __ " _____ 20__ ел

М.У.

Өлеге рәсәтнең гамәлдә булу срогы озайтылган " __ " _____ 20__ елга кадәр <19>

(төзелешкә рәхсәт биргән органның аңлатмасы) _____ (имза) _____ (имзаның

"__" _____ 20__ ел

М.У.

<1> Күрсәтеләләр:

- төзелешкә рәхсәт бирүгә нигез булып физик затның гаризасы торганда, гражданның фамилиясе, исеме, атасының исеме (булганда);

- әгәр төзелешкә рәхсәт бирү өчен юридик зат нигез булып торса, Россия Федерациясе Гражданнар кодексының [54 статьясы](#) нигезендә оешманың тулы исеме.

<2> Төзелешкә рәхсәт кәгазен имзалау датасы күрсәтелә.

<3> А-Б-В-Г структурасы булган төзелешкә рәхсәт бирүне гамәлгә ашыручы орган тарафыннан бирелгән төзелешкә рәхсәт номеры күрсәтелә:

А – территориясендә капиталы объекттын төзү (реконструкциялү) планлаштырыла торган Россия Федерациясе субъектының номеры (ике урынлы).

Объект Россия Федерациясенә ике һәм аннан да күбрәк субъектлары территориясендә урнашкан очракта, "00" номеры күрсәтелә;

Б – территориясендә капитал төзелеш объекттын төзү (реконструкциялү) планлаштырылган муниципаль берәмлеккә бирелгән теркәү номеры. Объект ике һәм аннан да күбрәк муниципаль берәмлек территориясендә урнашкан очракта "000" номеры күрсәтелә;

В – төзелешкә рәхсәт бирүне гамәлгә ашыручы орган тарафыннан бирелгән төзелешкә рәхсәтнең тәртип номеры;

Г – төзелешкә рәхсәт бирү елы (тулысынча).

Номерларның состав өлеше бер-берсеннән "-" билгесе белән аерылып тора. Цифрлы индекслар гарәп цифрлары белән билгеләнә.

Башкарма хакимиятнең федераль органнары һәм "Росатом" атом энергиясе буенча дәүләт корпорациясе өчен номер ахырында мондый органның, "Росатом" атом энергиясе буенча дәүләт корпорациясенә үзләре мөстәкыйль билгели торган шартлы билгеләнеше күрсәтеләргә мөмкин.

<4> Төзелешкә рәхсәт рәсмиләштерелә торган төзелешнең (реконструкциялүнең) санап кителгән төрләренә берсе күрсәтелә.

<5> капитал төзелеш объектның исеме төзүче һәм заказчы тарафыннан проект документлары нигезендә күрсәтелә.

<6> атом энергиясен куллану өлкәсендәге объектлар өчен төзелешкә рәхсәт бирелгән очракта шулай ук атом энергиясен куллану объекты төзү хокукын үз эченә алган атом энергиясен куллану өлкәсендә эшләргә алып бару хокукына лицензия белешмәләре (номеры, датасы) күрсәтелә.

<7> линияле объектны төзүгә (реконструкциялүгә) рәхсәт бирелгәндә тутыру мәжбүри түгел.

<8> мәдәни мирас объекттын саклау буенча эшләр башкарылган очракта, мәдәни мирас объектның дәүләт кадастрында исәпкә алынган кадастр номеры күрсәтелә.

<9> жир кишәрлегенә шәһәр төзелеше планын, аның номерын һәм жир кишәрлегенә шәһәр төзелеше планын биргән орган, бирү датасы, номеры күрсәтелә (Россия Федерациясе законнарында каралган очрактардан тыш, линия объектларына карата тутырылмый).

<10> Россия Федерациясе законнарында каралган очрактардан тыш, линия объектларына карата тутырыла. Территорияне планлаштыру проекты һәм межалау проекты раслау турындагы карарның номеры һәм датасы (шәһәр төзелеше эшчәнлеген тәмин итүнең мәгълүмат системаларында булган белешмәләр нигезендә) һәм шундый карар кабул иткән зат (башкарма хакимиятнең вәкаләтле федераль органы яки жирле администрация башлыгы) күрсәтелә.

<11> проект документациясе (документ реквизитлары, проект оешмасы исеме) кайчан, кем тарафыннан эшләнгәнә күрсәтелә.

<12> линияле объектларга карата бүлектәге графаларны тутырып бетермәскә рәхсәт ителә.

<13> капитал төзелешнең һәр объектына карата катлаулы объект (милек комплексы составына керү торган объект) төзелешенә рәхсәт бирелгән очракта тутырыла.

<14> капитал төзелеш объектынның, шул исәптән мәдәни мирас объектын саклау эшләрен башкарганда мондый объектның конструктив һәм ышанычлылык һәм куркынычсызлыкның башка характеристикаларына кагылса, капитал төзелеш объектынның, шул исәптән мәдәни төзелеш объектларының дәүләт кадастр исәбен алып бару өчен кирәкле өстәмә характеристикалар күрсәтелә.

<15> капитал төзелеш объектынның адресы, ә булган очракта – дәүләт адреслар реестры нигезендә капитал төзелеш объектынның адресы, документларны бирү, адресны үзгәртү турында документларның реквизитларын күрсәтеп; линияле объектлар өчен – Россия Федерациясе субъекты һәм муниципаль берәмлекләр атамалары рәвешендәге урынның тасвирламасы күрсәтелә.

<16> проект документларына экспертиа үткәрүнең уңай бәяләмәсе нигезендә расланган проект документларындагы күрсәткечләрне исәпкә алып, линияле объектка каратагына тутырыла. Бүлектәге бөтен графаларны тутырып бетермәскә мөмкин.

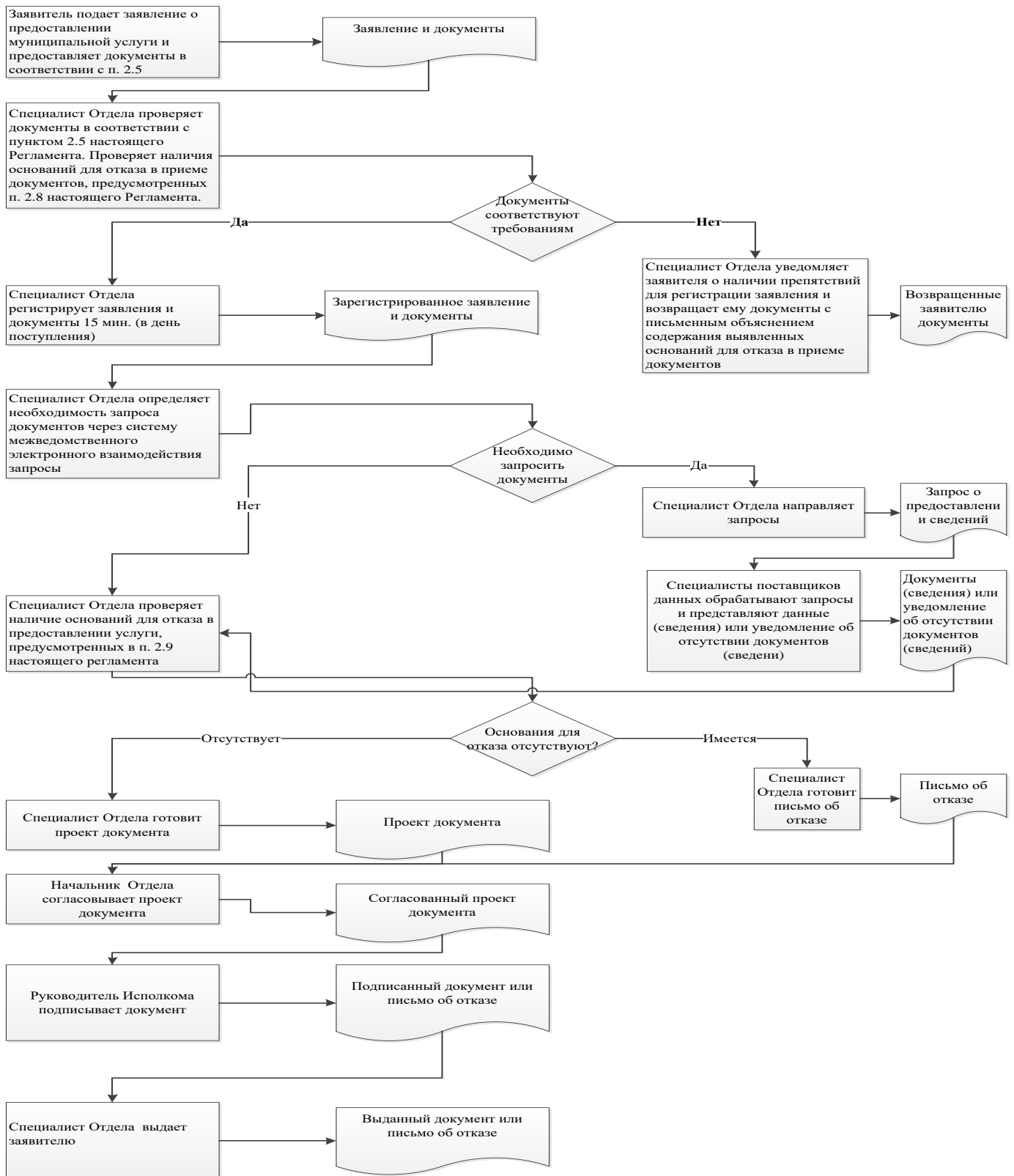
<17> капитал төзелеш объектынның, шул исәптән мәдәни мирас объектын саклау буенча эшләрен башкарганда мондый объектның конструктив һәм ышанычлылык һәм куркынычсызлыкның башка характеристикаларына кагылса, капитал төзелеш объектынның, шул исәптән мәдәни мирас объектынның дәүләт кадастр исәбен алып бару өчен кирәкле өстәмә характеристикалар күрсәтелә.

<18> төзелешкә рөхсәтнең гамәлдә булу вакытын билгеләү өчен нигезләр күрсәтелә:

- проект документациясе (бүлек);
- норматив хокукый акт (номеры, датасы, статья).

<19> төзелешкә бирелгән рөхсәтнең гамәлдә булу вакыты озайтылган очракта тутырыла. Төзелешкә рөхсәт беренче тапкыр бирелгәндә тутырылмый.

Муниципаль хезмэт күрсәтү гамәлләренең эзлеклелеге блок-схемасы



Читтәге эш урыннарының исемлеге һәм документларны кабул итү графигы

№ т/б	Читтәге эш урынының урнашу урыны	Хезмәт күрсәтелә торган торак пунктлар	Документларны кабул итү графигы
1	Биектау ав., Полк ур., 9 йорт	Биектау районы	Дүш-Жом - 8:00-17:00 Шим – 8:00-13:00 Сиш –14:00-17:00 (консультация)

5 нче кушымта
Татарстан Республикасы
_____ муниципаль
районы Башкарма комитеты
житәкчесенә
кемнән _____

**Техник хатаны төзәтү турында
гариза**

Муниципаль хезмәт күрсәткәндә жибәрелгән хата турында хәбәр итәм

(хезмәт күрсәтү исеме)

Язылган: _____

Дөрес мәгълүматлар: _____

Жибәрелгән техник хатаны төзәтүгезне һәм муниципаль хезмәт нәтижәсе булган документка тиешле үзгәрешләр кертүгезне сорыйм.

Түбәндәге документларны терким:

- 1.
- 2.
- 3.

Техник хаталарны төзәтү турында гаризаны кире кагу турында карар кабул ителгән очракта, мондый карарны жибәрүгезне сорыйм:

электрон документны жибәрү адресы E-mail: _____;

расланган күчermә рәвешендә кәгазьдә почта аша түбәндәге адрес буенча:

Шәхси мәгълүматларны эшкәртүгә (жыю, системалаштыру, туплау, саклау, аныклау (яңарту, үзгәртү), куллану, тарату (шул исәптән тапшыру), шәхси үзенчәлекләрне бетерү, блокадалау, шәхси мәгълүматларны юк итү, шулай ук муниципаль хезмәт күрсәтү кысаларында шәхси мәгълүматларны эшкәртү өчен кирәкле бүтән гамәлләр кабул итүне дә кертеп) үз ризалыгымны, мине вәкилләгән затның ризалыгын раслыйм, шул исәптән автоматлаштыру режимында, муниципаль хезмәт күрсәтү максатларында муниципаль хезмәт күрсәтүче орган тарафыннан карарлар кабул итүне дә кертеп.

Раслыйм: гаризага кертелгән минем шәхесемә һәм мине вәкилләгән затка кагылышлы, шулай ук минем тарафтан түбәндә кертелгән мәгълүматлар дөрес. Гаризага кушып бирелгән документлар (документларның күчermәләре) Россия

Федерациясе законнары белән билгеләнгән таләпләргә туры килә, гариза биргән вакытта бу документлар гамәлдә һәм анда дәрәс мәгълүматлар кертелгән.
Телефон аша бирелгән муниципаль хезмәтләрнең сыйфатын бәяләү буенча сораштыруда катнашырга үземнең ризалыгымны бирәм: _____.

(дата)

_____ (_____)
(имза) (Ф.И.А.)

Кушымта
(белешмә)

**Муниципаль хезмәт күрсәтү өчен җаваплы һәм аның үтәлешенә контрольне
гамәлгә ашыручы вазыйфай затларның реквизитлары**

**Татарстан Республикасы Биектау муниципаль районы
Башкарма комитеты**

Вазыйфа	Телефон	Электрон адрес
Башкарма комитет җитәкчесе	8(84365)23050	Husnutdinov.IIshat@tatar.ru
Башкарма комитет эшләр идарәчесе	8(84365)23050	Sabirova.Guzel@tatar.ru
Бүлек башлыгы	-	-
Бүлек белгече	8(84365)23068	Hamitov.Lenar@tatar.ru

Биектау муниципаль районы Совет

Вазыйфа	Телефон	Электрон адрес
Башлык	8(84365)23050	Rustam.Kalimullin@tatar.ru

