

**ПОСТАНОВЛЕНИЕ
27.02.2018**

**КАРАР
№ 522**

**Инженерлык челтәрләре һәм
коммуникацияләр трассалары
схемасын килештерү буенча
муниципаль хезмәт күрсәтүнең
административ регламентын раслау
турында**

«Россия Федерациясендә жирле үзидарә оештыруның гомуми принциплары турында» 2003 елның 6 октябрдәгә 131-ФЗ номерлы Федераль закон, «Дәүләт һәм муниципаль хезмәтләр күрсәтүне оештыру турында» 2010 елның 27 июлдәгә 210-ФЗ номерлы Федераль закон, Биектау муниципаль районы Советының 2017 елның 30 мартындагы 130 номерлы карары белән расланган Биектау муниципаль районы башкарма комитеты тарафыннан күрсәтелә торган муниципаль хезмәтләр исемлегә, Биектау муниципаль районы Советының 2012 елның 3 июлдәгә 167 номерлы «Биектау муниципаль районы Советының «Биектау муниципаль районы жирле үзидарә органнары тарафыннан муниципаль хезмәтләр күрсәтүнең административ регламентларын эшләү һәм раслау тәртибен раслау турында» 2011 елның 09 февралдәгә 58/2 номерлы карарына үзгәрешләр кертү хакында» карары нигезендә,

КАРАР БИРӘМ:

1. Инженерлык челтәрләре һәм коммуникацияләр трассалары схемасын килештерү буенча муниципаль хезмәт күрсәтүнең административ регламентын кушымта нигезендә расларга.
2. Татарстан Республикасы Биектау муниципаль районы башкарма комитетының «Муниципаль хезмәтләр күрсәтүнең административ регламентларын раслау турында» 2017 елның 12 апрелдәгә 933 номерлы карарының 6 нчы кушымтасын үз көчен югалткан дип танырга.
3. Әлеге карарны Татарстан Республикасы хокукый мәгълүматының рәсми порталында <http://pravo.tatarstan.ru/>, һәм Интернет челтәрәндә Биектау муниципаль районының рәсми сайтында: <http://vysokaya-gora.tatarstan.ru/> веб-адрес бәнка урнаштырып халыкка житкерергә.
4. Әлеге карарның үтәләшен контрольдә тотуны район башкарма комитеты житәкчесе урынбасары Д.Ф. Шәйдуллинга йөкләргә.

Биектау муниципаль районы башкарма
комитеты житәкчесе вазыйфаларын башкаручы

Д.Ф. Шәйдуллин

Инженерлык челтәрләре һәм коммуникацияләр трассалары схемасын килештерү буенча муниципаль хезмэт күрсәтүнең административ регламенты

1. Гомуми нигезләмәләр

1.1. Муниципаль хезмэт күрсәтүнең әлеге административ регламенты (алга таба - Регламент) инженерлык челтәрләре һәм коммуникацияләр трассалары схемасын килештерү буенча муниципаль хезмэт күрсәтүнең (алга таба – муниципаль хезмэт күрсәтү) стандартын һәм тәртибен билгели.

1.2. Муниципаль хезмэт алучылар: физик һәм юридик затлар (алга таба мөрәжәгать итүче).

1.3. Муниципаль хезмэт Татарстан Республикасы Биектау муниципаль районы башкарма комитеты тарафыннан күрсәтелә.

Муниципаль хезмәтне башкаручы – Биектау муниципаль районы башкарма комитетының төзелеш, архитектура һәм ТКХ бүлеге.

1.3.1. Башкарма комитетның урнашкан урыны: Биектау тимер юл бистәсе, Кооперативная урамы, 5й.

Бүлекнең урнашкан урыны: Биектау т/юл бистәсе, Кооператив урамы, 5й.

Эш графигы:

дүшәмбе –жомга: 8:00 дән 17:00 гә кадәр;

шимбә, якшәмбе: ял көннәре.

Гражданнарны кабул итү Биектау авылы, Полк ур., 9й. (МКҮ - күпфункцияле үзәк) адресы буенча.

Сишәмбе: 14:00 тән 17:00 гә кадәр (консультация)

Белешмә өчен телефон 8(84365)23068.

Керү шәхесне таныклаучы документлар буенча.

1.3.2. «Интернет» мәгълүмат-телекоммуникация челтәрендә муниципаль районның рәсми сайты адресы: (<http://www.vysokaya-gora.tatar.ru>).

1.3.3. Муниципаль хезмэт мәгълүмат түбәндәге чаралар аша алынырга мөмкин:

1) Башкарма комитет биналарында урнашкан гариза бирүчеләр белән эшләрү өчен дәүләт хезмәте турында визуаль һәм текстлы мәгълүматны үз эченә алган дәүләт хезмәте турында мәгълүмат стендлары аша. Мәгълүмати стендларда урнаштырылуы мәгълүмат әлеге Регламентның 1.1, 1.3.1, 2.3, 2.5, 2.8, 2.10, 2.11, 5.1 пунктларында (пунктчаларында) булган муниципаль хезмәте турында мәгълүматны үз эченә ала;

2) «Интернет» челтәре аша муниципаль районның рәсми сайтында (<http://www.vysokaya-gora.tatar.ru>.);

3) Татарстан Республикасы дәүләт һәм муниципаль хезмәтләр Порталында (<http://uslugi.tatar.ru/>);

4) дәүләт һәм муниципаль хезмәтләрнең (функцияләр) бердәм порталында (<http://www.gosuslugi.ru/>);

5) Башкарма комитетта башкарма комитетның төзелеш, архитектура һәм ТКХ бүлегендә:

телдән мөрәжәгать иткәндә - шәхсән яки телефон буенча;

язмача (шул исәптән электрон документ формасында) мөрәжәгать иткәндә – кәгазьдә почта аша, электрон почта аша.

1.3.4. Муниципаль хезмәт күрсәтү мәсьәләләре буенча мәгълүмат Бүлек белгече тарафыннан муниципаль районның рәсми сайтында һәм гариза бирүчеләр белән эшләү өчен каралган Башкарма комитет биналарында мәгълүмат стендларында урнаштырыла.

1.4. Муниципаль хезмәт күрсәтү түбәндәге документлар нигезендә башкарыла:

2001 елның 25 октябрендәге №136-ФЗ номерлы Россия Федерациясе Жир кодексының (алга таба – РФ ЖК) (РФ законнары жыйнагы, 29.10.2001, №44, 4147 ст.);

Россия Федерациясенең шәһәр төзелеше кодексы 29.12.2004 №190-ФЗ (алга таба – РФ ШК) (РФ законнары жыйнагы, 03.01.2005, №1 (1 өлеш), 16 ст.);

«Россия Федерациясендә жирле үзидарә оештыруның гомуми принциплары турында» 2003 елның 6 октябрендәге 131-ФЗ номерлы Федераль закон (алга таба – 131-ФЗ номерлы Закон) (Россия Федерациясе законнары жыйнагы, 06.10.2003, №40, 3822 ст.);

«Дәүләт һәм муниципаль хезмәтләр күрсәтүне оештыру турында» 2010 елның 27 июлендәге 210-ФЗ номерлы Федераль закон (алга таба – 210-ФЗ номерлы Федераль закон) (РФ законнары жыйнагы, 02.08.2010, №31, 4179 ст.);

СССР төзелеш комитетының 1989 елның 16 маендагы 78 номерлы карары белән расланган «Шәһәр төзелеше. Шәһәр һәм авыл жирлекләрен планлаштыру һәм төзү» Россия Федерациясенең төзелеш нормалары һәм кагыйдәләре (алга таба - СНИП 2.07.01-89)

2004 елның 28 июлендәге «Татарстан Республикасында жирле үзидарә турында» 45-ТРЗ номерлы Татарстан Республикасы законы (алга таба – 45-ТРЗ номерлы Закон) («Татарстан Республикасы», 03.08.2004, №155-156);

Биектау муниципаль районы Советының 2015 елның 21 сентябрендәге 7 номерлы карары белән расланган, Биектау муниципаль районы Советының 28.09.2016 № 86; 29.11.2016 N 110; 26.05.2017 N 145 карарлары белән кертелгән үзгәрешләргә исәпкә алып, «Татарстан Республикасы Биектау муниципаль районы» муниципаль берәмлегенең Уставы (алга таба – Устав);

Биектау муниципаль районы Советының 2017 елның 16 февралендәге 122 номерлы карары белән расланган «Татарстан Республикасы Биектау муниципаль районы Башкарма комитеты» МКУсе турындагы Нигезләмә (алга таба – БК турында Нигезләмә);

Биектау муниципаль районы Башкарма комитетының 2010 елның 30 декабрендәге 3338 номерлы «Эчке тәртип кагыйдәләрен раслау турындагы» карары.

1.5. Өлеге регламентта түбөндөгө терминнар һәм билгеләмэләр кулланыла:

инженерлык челтэрлэре һәм коммуникациялэр - жир асты һәм жир өсте челтэрлэре, ачык һәм ябык канализация, электр, жылылык, газ, су белән тээмин итү, элемтэ трассалары, электр транспортының контакт челтэрлэре, шулай ук алардагы корылмалар

дәүләт һәм муниципаль хезмэтлэр күрсэтүнең күпфункцияле үзәгенең читтәге эш урыны - муниципаль районнарның авыл жирлекләрендә документларны кабул итү һәм бирү, мөрәжәгать итүчелэрне консультацияләү тәрәзәсе;

техник хата – муниципаль хезмэт күрсэтүче орган тарафыннан жибәрелгән һәм документларга кертелгән мәгълүматлар (муниципаль хезмэт нәтижәсе) документтагы мәгълүмат нигезендә кертелгән мәгълүматларга туры килмәүгә китергән хата (ялгыш язу, басмадагы хата, грамматик яки арифметик хата яки шуның ише хата).

Өлеге Регламентта муниципаль хезмэт күрсэтү турында гариза (алга таба - гариза) астында муниципаль хезмэт күрсэтү турындагы сорату аңлашыла (27.07.2010 ел, №210-ФЗ номерлы Федераль законның 2 ст.2 п.). Гариза стандарт бланкта тутырыла (1 нче кушымта).

2. Муниципаль хезмэт күрсәтү стандарты

Муниципаль хезмэт күрсәтү стандартына булган таләпнен атамасы	Стандартка таләпләр эчтәлеге	Хезмэт күрсәтүне яки таләпне билгеләүче норматив акт
2.1. Муниципаль хезмэт исеме	Инженерлык челтәрләре һәм коммуникацияләр трассалары схемасын килештерү	
2.2. Турыдан-туры муниципаль хезмэт күрсәтүче жирле үзидарә органының башкарма-боекү органы исеме	Татарстан Республикасы Биектау муниципаль районы Башкарма комитеты	
2.3. Муниципаль хезмэт күрсәтү нәтижәсе тасвирламасы	<p>1. Инженерлык челтәрләре һәм коммуникацияләр трассалары схемасын килештерү турында бәяләмә, килештерелгән башкарма схема.</p> <p>2. Муниципаль хезмэт күрсәтүдән баш тарту турында хат.</p>	
2.4. Муниципаль хезмэт күрсәтү вакыты, шул исәптән муниципаль хезмэт күрсәтүдә катнашучы оешмаларга мөрәжәгать итү кирәклеген исәпкә алып, туктатып торы мөмкинлеге Россия Федерациясе законнары белән каралган очракта, муниципаль хезмэт күрсәтүне туктатып торы вакыты	<p>Гариза бирү көнен дә кертеп, дүрт көн эчендә¹</p> <p>Муниципаль хезмэт күрсәтү вакытын туктатып торы каралмаган</p>	
2.5. Исчерпывающий перечень документов, необходимых в соответствии с законодательными	<p>1) Гариза;</p> <p>2) Шәхесне раслаучы документлар;</p>	

¹Процедураларның дәвамлылыгы эш көннәрендә исәпләнә.

<p>или иными нормативными правовыми актами для предоставления муниципальной услуги, а также услуг, которые являются необходимыми и обязательными для предоставления муниципальных услуг, подлежащих представлению заявителем, способы их получения заявителем, в том числе в электронной форме, порядок их представления</p>	<p>3) Вәкилнең вәкаләтләрен раслый торган документ (әгәр мөрәжәгать итүче исеменнән вәкил эш йөртсә);</p> <p>4) Инженерлык челтәрләре һәм кәгазьдә коммуникацияләр трассаларының башкарма схемасы ике нөсхәдә</p> <p>Гариза бирүче муниципаль хезмәттән файдалану өчен гариза бланкын, шәхси мөрәжәгать итеп, Башкарма комитетта алырга мөмкин. Бланкның электрон формасы Башкарма комитетның рәсми сайтында урнаштырылган.</p> <p>Гариза һәм аның белән бергә тапшырыла торган документлар гариза бирүче тарафыннан түбәндәге ысулларның берсен сайлап, кәгазьдә тапшырылырга (жибәрелергә) мөмкин:</p> <p>шәхсән (ышаныч кәгазе нигезендә гариза бирүче исеменнән эш итүче зат тарафыннан);</p> <p>почта аша жибәрәп.</p> <p>Гариза һәм документлар шулай ук гариза бирүче тарафыннан көчәйтелгән квалификацияле электрон имза белән имзаланган электрон документ рәвешендә, гомуми файдаланудагы мәгълүмат-телекоммуникация челтәрләре аша, шул исәптән «Интернет» мәгълүмат-телекоммуникация челтәре һәм дүләр һәм муниципаль хезмәтләрнең бердәм порталы аша да тапшырылырга (жибәрелергә) мөмкин</p>	
<p>2.6 Дәүләт органнары, жирле үзидарә органнары һәм мөрәжәгать итүче тәкъдим итәргә хокуклы башка оешмалар карамагында булган муниципаль хезмәт күрсәтү өчен норматив хокукый актлар нигезендә кирәкле документларның тулы исемлеге, шулай ук аларны алу ысуллары, шул исәптән электрон формада, аларны тапшыру тәртибе;</p>	<p>Әлеге категориягә кертелергә мөмкин булган документларны бирү таләп ителми.</p>	

<p>элеге документларны үз карамагында тоткан дәүләт органы, жирле үзидарә органы яисә башка оешмалар</p>		
<p>2.7. Норматив хокукый актларда каралган очрактарда килештерү хезмәт күрсәтү өчен таләп ителгән һәм муниципаль хезмәт күрсәтүче орган тарафыннан гамәлгә ашырыла торган дәүләт хакимияте органнары (жирле үзидарә органнары) һәм аларның структур бүлекчәләре исемлегә</p>	<p>Килештерү таләп ителми.</p>	
<p>2.8. Муниципаль хезмәт күрсәтү өчен кирәкле документларны кабул итүдән баш тарту өчен нигезләрнең тулы исемлегә</p>	<p>1) документларның тиеш булмаган зат тарафыннан тапшырылуы; 2) тапшырылган документларның элегә Регламентның 2.5 пунктында күрсәтелгән документлар исемлегенә туры килмәве; 3) гаризада һәм гаризага беркетелгән документларда теркәлмәгән төзәтүләр, аларның эчтәлеген бер мәгънәдә аңларга мөмкинлек бирми торган житди житешсезлекләр булуы; 4) документларның тиешле булмаган органга тапшырылуы</p>	
<p>2.9. Муниципаль хезмәт күрсәтүне туктатып тору яки баш тарту өчен нигезләрнең тулы исемлегә</p>	<p>Хезмәт күрсәтүне туктатып тору өчен нигезләр каралмаган. Баш тарту өчен нигезләр: 1) мөрәжәгать итүче тарафыннан документлар тулы күләмдә тапшырылмаган, яисә тапшырылган гаризада һәм (яки) документларда тулы булмаган һәм (яисә) дәрәс булмаган мәгълүмат бар; 2) Төзелеш кагыйдәләре һәм нормаларына схеманың туры килмәве; 3) Биектау муниципаль районының авыл жирлекләре Генераль планына туры килмәве.</p>	<p>ТПС Генераль планы; СНиП 2.07.01-89</p>

	4) Биектау муниципаль районының территорияль планлаштыру схемасына туры килмәве	
2.10. Муниципаль хезмәт күрсәткән өчен алына торган дәүләт пошлинасы яки башка түләү алу тәртибе, күләме һәм нигезләре	Муниципаль хезмәт түләүсез нигездә күрсәтелә.	
2.11. Муниципаль хезмәт күрсәтү өчен кирәкле һәм мәжбүри булган хезмәт күрсәтүләр өчен, шул исәптән мондый түләү күләмен исәпләү методикасы турында мәгълүматны да кертеп түләү алу тәртибе, күләме һәм нигезләре	Кирәкле һәм мәжбүри хезмәтләр күрсәтү таләп ителми.	
2.12. Муниципаль хезмәт күрсәтү турында сорату биргәндә һәм мондый хезмәт күрсәтү нәтижәләрен алганда чиратның максималь вакыты	Чират булганда муниципаль хезмәт алуга гариза бирү 15 минуттан да артмаска тиеш. Муниципаль хезмәт күрсәтү нәтижәсен алганда чиратта торуның максималь вакыты 15 минуттан артмаска тиеш	
2.13. Гариза бирүченең муниципаль хезмәт күрсәтү турында соравын, шул исәптән электрон формада да теркәү вакыты	Гариза кабул ителгән вакыттан алып бер көн эчендә. Электрон формада ял (бәйрәм) көнендә килгән мөрәжәгать ял (бәйрәм) көненнән соң килә торган эш көнендә теркәлә	
2.14. Муниципаль хезмәт күрсәтелә торган биналарга, гариза бирүчеләрне көтү һәм кабул итү урынына, шул исәптән әлеге объектларның инвалидлар өчен үтемлелеген тәмин итүгә, инвалидларны социаль яклау турында Россия Федерациясе законнары нигезендә, мондый	Муниципаль хезмәт күрсәтү янгынга каршы система һәм янғын сүндерү системасы белән жиһазландырылган, документлар тутыру өчен кирәкле жиһазлар, мәгълүмат стендлары булган биналарда һәм бүлмәләрдә башкарыла. Инвалидларның муниципаль хезмәт күрсәтү урынына тоткарлыксыз керү мөмкинлеге тәмин ителә (бинага уңайлы керү-чыгу һәм аның эчендә хәрәкәт итү). Муниципаль хезмәт күрсәтү тәртибе турындагы визуаль, язма һәм мультимедияле мәгълүмат гариза бирүчеләр өчен	

<p>хезмәтләр күрсәтү тәртибе турында визуаль, текстлы һәм мультимедияле мәгълүмат</p>	<p>уңайлы урыннарда, шул исәптән инвалидларның чикле мөмкинлеген истә тотып урнаштырыла</p>	
<p>2.15. Муниципаль хезмәт күрсәтүнең һәркем өчен мөмкин булуы һәм сыйфаты күрсәткечләре, шул исәптән муниципаль хезмәт күрсәткәндә мөрәжәгать итүченең вазыйфай затлар белән үзара хезмәттәшлеге күләме һәм аларның дәвамлылыгы, дөүләт һәм муниципаль хезмәтләр күрсәтүнең күпфункцияле үзәгендә муниципаль хезмәт алу мөмкинлеге, дөүләт һәм муниципаль хезмәтләр күрсәтүнең күпфункцияле үзәгенең ераклаштырылган эш урыннарында, муниципаль хезмәт күрсәтүнең барышы турында мәгълүмат алу мөмкинлеге, шул исәптән мәгълүмати-коммуникацион технологияләр кулланып</p>	<p>Муниципаль хезмәтнең һәркем файдалана алырлык булуы күрсәткечләре булып түбәндәгеләр тора:</p> <p>КФҮ бинасының жәмәгать транспортына якин урнашуы; белгечләрнең, шулай ук гариза бирүчеләрдән документлар кабул итә торган бүлмәләрнең житәрлек санда булуы; мәгълүмат стендларында, Интернет челтәрендә комитетның мәгълүмати ресурсларында (http://vysokaya-gora.tatarstan.ru/), дөүләт һәм муниципаль хезмәтләрнең Бердәм порталында муниципаль хезмәт күрсәтү ысуллары, тәртибе һәм сроклары турында тулы мәгълүмат булу;</p> <p>инвалидларга хезмәтләрдән башкалар белән бер дәрәжәдә файдаланырга комачаулаучы каршылыкларны узуда ярдәм итү.</p> <p>Муниципаль хезмәт күрсәтүнең сыйфаты түбәндәгеләрнең булмавы белән билгеләнә:</p> <p>мөрәжәгать итүчеләрдән документлар кабул иткәндә һәм аларга документларны тапшырганда чиратлар;</p> <p>муниципаль хезмәт күрсәтү сроклары бозылу;</p> <p>муниципаль хезмәт күрсәтүче муниципаль хезмәткәрләрнең гамәлләренә (гамәл кылмауларына) шикаятләр;</p> <p>муниципаль хезмәт күрсәтүче муниципаль хезмәткәрләрнең гариза бирүчеләргә карата әдәпсез, игътибарсыз мөнәсәбәтенә карата шикаятләр.</p> <p>Муниципаль хезмәт күрсәтү турында гариза биргәндә һәм муниципаль хезмәт күрсәтү нәтижеләрен алганда муниципаль хезмәт күрсәтүче вазыйфай затның һәм гариза бирүченең бер тапкыр аралашуы күздә тотыла. Бәйләнешкә керүнең дәвамлыгы Регламент белән билгеләнә.</p>	

	<p>Дәүләт һәм муниципаль хезмәтләр күрсәтүнең күпфункцияле үзәге (алга таба - КФҮ) аша муниципаль хезмәт күрсәтү, Күпфункцияле үзәкнең читтәге эш урыннарында консультацияләрне, документлар кабул итү һәм бирүне КФҮ белгече гамәлгә ашыра.</p> <p>Муниципаль хезмәт күрсәтү барышы турында мәгълүматны мөрәжәгать итүче тарафыннан (http://vysokaya-gora.tatarstan.ru/) сайтында, Бердәм дәүләти һәм муниципаль хезмәтләр порталында, КФҮ дә алырга мөмкин</p>	
<p>2.16. Муниципаль хезмәтне электрон формада тәкъдим итү үзенчәлекләре</p>	<p>Муниципаль хезмәтләрне электрон формада алу тәртибе турында консультацияне Интернет-кабул итү аша яисә Татарстан Республикасы дәүләт һәм муниципаль хезмәтләр Порталы аша алырга мөмкин.</p> <p>Әгәр закон нигезендә муниципаль хезмәт күрсәтү турында гариза электрон формада бирү каралган булса, гариза Татарстан Республикасы дәүләт һәм муниципаль хезмәтләр Порталы аша бирелә (http://uslugi.tatar.ru/) яки дәүләт һәм муниципаль хезмәтләрнең бердәм порталы (функцияләре) (http://www.gosuslugi.ru/)</p>	

3. Административ процедураларның составы, эзлеклелеге һәм үтәү сроклары, аларны үтәү тәртибенә карата таләпләр, шул исәптән электрон формада административ процедураларны башкару үзенчәлекләре, шулай ук дәүләт һәм муниципаль хезмәтләр күрсәтүнең күпфункцияле үзәкләрендә, күпфункцияле үзәкнең читтәге эш урыннарында административ процедураларны башкару үзенчәлекләре

3.1. Муниципаль хезмәт күрсәткәндә гамәлләр эзлеклелеге тасвирламасы

3.1.1. Муниципаль хезмәт күрсәтү түбәндәге процедураларны үз эченә ала:

1) гариза бирүчегә консультация бирү;

2) гаризаны кабул итү һәм теркәү;

3) муниципаль хезмәт нәтижәсен әзерләү;

4) гариза бирүчегә муниципаль хезмәт нәтижәсен тапшыру.

3.1.2. Муниципаль хезмәт күрсәтү буенча гамәлләрнең эзлеклелеге блок-схемасы 2 нче кушымтада күрсәтелгән.

3.2. Гариза бирүчегә консультацияләр күрсәтү

3.2.1. Гариза бирүче Бүлеккә шәхсән үзе, телефон һәм (яки) электрон почта аша муниципаль хезмәт алу тәртибе турында консультацияләр алу өчен мөрәжәгать итәргә хокуклы.

Бүлек белгече гариза бирүчегә, шул исәптән муниципаль хезмәт алу өчен тәкъдим ителә торган документларның составы, формасы һәм башка мәсьәләләр буенча консультацияләр бирә һәм кирәк булганда гариза бланкын тутыруда ярдәм итә.

Әлеге пункт белән билгеләнгән процедуралар гариза бирүче мөрәжәгать иткән көндә гамәлгә ашырыла.

Процедураларның нәтижәсе: тәкъдим ителә торган документациянең составы, формасы һәм рәхсәт алуның башка мәсьәләләре буенча консультацияләр.

3.3. Гаризаны кабул итү һәм теркәү

3.3.1. Гариза бирүче шәхсән үзе, ышанычлы зат яки КФҮ аша муниципаль хезмәт күрсәтү турында язмача гариза бирә һәм әлеге Регламентның 2.5 пункты нигезендә документларны Бүлеккә тапшыра. Документлар читтәге эш урыны аша бирелергә мөмкин. Читтәге эш урыннары исемлегенә 3 нче кушымтада китерелгән.

Муниципаль хезмәт күрсәтү турында электрон формада гариза Палатага электрон почта яки Интернет-кабул итү бүлмәсе аша жиберелә. Электрон формада алынган гаризаны теркәү билгеләнгән тәртиптә башкарыла.

3.3.2. Гаризаларны кабул итүче Бүлек белгече түбәндәге эшләрне башкара:

гариза бирүченең шәхесен ачыклау;

гариза бирүченең вәкаләтләрен тикшерү (ышанычнамә белән эш йөртелсә);

әлеге Регламентның 2.5 пунктына туры килгән документларның булуын тикшерү;

документларның билгелэнгән таләпләргә туры килүен тикшерү (документ күчермәләрен тиешенчә эшләү, документларда бозулар, өстәүләр, сызылган сүзләр, алдан кисәтелмәгән төзәтүләр булмау).

Кимчелекләр булмаган очракта, Бүлек белгече түбәндәге эшләрне башкара:

гаризаны кабул итү һәм махсус журналда теркәү;

гариза бирүчегә тапшырылган документларның исемлеге күчермәсен бирү, анда муниципаль хезмәт күрсәтү вақытын, бирелгән номерны, документларны кабул итү датасын күрсәтү;

гаризаны Башкарма комитет житәкчесенә карауга жибәрү.

Документларны кабул итүгә каршылыклар булган очракта, документларны кабул итүче Бүлек белгече гариза бирүчене гаризаны теркәүгә каршылыклар булуы турында кисәтә һәм, язма формада кабул итүгә каршы булуның сәбәпләрен аңлатып, документларны кире кайтара.

Әлеге пункт белән билгелэнгән процедуралар түбәндәгечә башкарыла:

гариза һәм документларны кабул итү вақыты - 15 минут;

гаризаны теркәү гариза тапшыру моментынан бер көн эчендә.

Процуралар нәтижәсе: кабул ителгән, теркәлгән һәм Башкарма комитет житәкчесенә карауга жибәрелгән гариза яки гариза бирүчегә кире кайтарылган документлар.

3.3.3. Башкарма комитет житәкчесе гаризаны карый, башкаручыны билгели һәм гаризаны Бүлек белгеченә жибәрә.

Әлеге пункт белән билгелэнгән процедура гариза теркәлгән вақыттан бер көн эчендә башкарыла.

Процедура нәтижәсе: башкаручыга жибәрелгән гариза.

3.4. Муниципаль хезмәт нәтижәсен эзерләү

3.4.1. Бүлек белгече алынган документлар нигезендә:

гаризага кушымта итеп бирелә торган документлардагы белешмәләрне тикшерү;

әлеге Регламентның 2.9 пунктында каралган муниципаль хезмәт күрсәтүдән баш тарту өчен нигезләр булу-булмавын тикшерү.

Муниципаль хезмәт күрсәтүдән баш тарту өчен нигезләр булган очракта, Бүлек белгече Генераль планнан өземтә бирүдән мотивлаштырылган баш тарту проектын эзерли (алга таба - дәлилленгән кире кагу).

Муниципаль хезмәт күрсәтүдән баш тарту өчен нигезләр булмаган очракта, Бүлек белгече түбәндәгеләрне гамәлгә ашыра:

инженерлык челтәрләре һәм коммуникацияләр трассаларын килештерү турында бәяләмә эзерли һәм бүлек башлыгына килештерүгә жибәрә.

инженерлык челтәрләре һәм коммуникацияләр трассаларын электрон картага төшерә.

Процуралар нәтижәсе: дәлилленгән баш тарту яисә трассаларны инженерлык челтәрләре һәм коммуникацияләр белән килештерү турында имза кую өчен бүлек Башлыгына тапшырылган бәяләмә.

3.4.2. Бүлек башлығы нигезле баш тартуга яисә трассаларны инженерлык челтэрлэре һәм коммуникациялэр белән килештерү турында бәяләмәгә кул куя, башкарма схеманы килештерә.

Әлеге Регламентның 3.4 - 3.5 пунктларында билгеләнә торган процедуралар гариза биргән вакыттан ике көннән дә соңга калмыйча гамәлгә ашырыла.

Процедуралар нәтижәсе: дәлилленгән баш тарту яисә трассаларны инженерлык челтэрлэре һәм коммуникациялэр белән килештерү турында бәяләмә, килештерелгән башкарма схема .

3.5. Мөрәжәгать итүчегә муниципаль хезмэт нәтижәсен бирү

3.5.1. Бүлек белгече мөрәжәгать итүчегә кабул ителгән карар турында хәбәр итә һәм мөрәжәгать итүчегә трассаларны инженерлык челтэрлэре һәм коммуникациялэр белән килештерү турында бәяләмә яисә мотивлаштырылган кире кагу бирә.

Әлеге пункт белән билгеләнә торган процедура түбәндәгечә гамәлгә ашырыла: инженерлык челтэрлэре һәм коммуникациялэр трассаларын килештерү турында бәяләмә бирү - 15 минут эчендә, мөрәжәгать итүче килгән көнне чират тәртибендә;

мотивацияленгән баш тарту почта белән жибәрү - әлеге Регламентның 3.5 пунктында каралган процедура тәмамланганның соң бер көн эчендә.

Процедураларның нәтижәсе: инженерлык челтэрлэре һәм коммуникациялэр трассаларын килештерү турында бирелгән бәяләмә, килештерелгән башкарма схема яисә почта аша жибәрелгән дәлилленгән кире кагу.

3.6. КФҮ аша муниципаль хезмэт күрсәтү

3.6.1. Мөрәжәгать итүче муниципаль хезмәтне алу өчен КФҮгә, КФҮнең читтәгә эш урынына мөрәжәгать итәргә хокуклы.

3.6.2. КФҮ аша муниципаль хезмэт күрсәтү билгеленгән тәртиптә расланган КФҮ эше регламенты нигезендә гамәлгә ашырыла.

3.6.3. КФҮдән муниципаль хезмэт алуға документлар килгәндә, процедуралар әлеге Регламентның 3.3 - 3.4 пунктлары нигезендә башкарыла. Муниципаль хезмэт нәтижәсе күпфункцияле үзәккә жибәрелә.

3.7. Техник хаталарны төзәтү.

3.7.1. Муниципаль хезмэт нәтижәсе булып торучы документта техник хаталар ачыкланган очракта, гариза бирүче Бүлеккә түбәндәгеләрне тапшыра:

техник хатаны төзәтү турында гариза (4 нче кушымта);

гариза бирүчегә муниципаль хезмэт күрсәтү нәтижәсе буларак бирелгән техник хаталы документ;

техник хаталар булуны раслый торган юридик көчкә ия документлар;

Муниципаль хезмэт нәтижәсе булган документта күрсәтелгән белешмәләрдә техник хатаны төзәтү турында гариза бирүче (аның вәкиле) тарафыннан шәхсән яки почта аша (шул исәптән электрон почта аша) яки дәүләт һәм муниципаль хезмәтләрнең бердәм порталы яки дәүләт һәм муниципаль хезмәтләр күрсәтүнең күпфункцияле үзәгә аша бирелә.

3.7.2. Документлар кабул итү өчен жаваплы белгеч техник хатаны төзөтү турындагы гаризаны кабул итә, гаризаны һәм аңа беркетелгән документларны терки һәм аларны Бүлеккә тапшыра.

Әлеге пункт белән билгеләнә торган процедура гариза теркәлгәннән соң бер көн эчендә башкарыла.

Процедураның нәтижәсе: Бүлек белгеченә карап тикшерү өчен жибәрелгән кабул ителгән һәм теркәлгән гариза.

3.7.3. Бүлек белгече документларны карый һәм, хезмәт күрсәтү нәтижәсе булган документка төзәтмәләренә кертү максатларында, әлеге Регламентның 3.4 нче пунктында каралган процедураларны гамәлгә ашыра һәм гариза бирүчегә (вәкаләтле вәкилгә), техник хата булган документның оригиналын кире алып һәм шәхсән кул куйдырып, документны бирә яисә гариза бирүчегә (вәкаләтле вәкилгә) техник хаталы документның оригиналын Бүлеккә тапшырганда документны алу мөмкинлеге турында почта аша (электрон почта аша) хат жиберә.

Әлеге пункт белән билгеләнә торган процедура техник хаталар ачыкланганнан яки теләсә кайсы кызыксынган заттан жибәрелгән хата турында гариза алганнан соң өч көн эчендә гамәлгә ашырыла.

Процедураның нәтижәсе: гариза бирүчегә бирелгән (жибәрелгән) документ.

4. Муниципаль хезмәтләр күрсәтүне контрольдә тоту тәртибе һәм формалары

4.1. Муниципаль хезмәт күрсәтүнең тулылыгын һәм сыйфатын контрольдә тоту үз эченә ала: гариза бирүчеләрнең хокукларын бозу очракларын ачыклау һәм бетерү, муниципаль хезмәт күрсәтү процедураларының шикаяتلәренә карау, үтәлешен тикшерү, жирле үзидарә органы вазыйфай затларының гамәлләренә (гамәл кылмауларына) карарлар эзерләү керә.

Административ процедураларның үтәлешен контрольдә тоту формалары булып тора:

1) муниципаль хезмәт күрсәтү буенча документларның проектларын тикшерү һәм килештерү. Тикшерү нәтижәсе булып проектларны визалау тора;

2) билгеләнгән тәртиптә башкарыла торган эш кәгазьләрен алып баруны тикшерү;

3) муниципаль хезмәт күрсәтү процедураларының үтәлешенә билгеләнгән тәртиптә контроль тикшерү үткөрү.

Контроль тикшерүләр план нигезендә (жирле үзидарә органы эшчәнлегенә ярты еллык яки еллык планнары нигезендә гамәлгә ашырыла) һәм планнан тыш булырга мөмкин. Тикшерүләр уздырганда муниципаль хезмәт күрсәтү (комплекслы тикшерүләр) белән бәйле барлык мәсьәләләр дә карала ала, яисә гариза бирүченең конкрет мөрәжәгатә буенча.

Муниципаль хезмәт күрсәткәндә һәм карарлар кабул иткәндә гамәлләрнең башкарылуын контрольдә тотуны гамәлгә ашыру максатларында Палата житәкчесенә муниципаль хезмәт күрсәтү нәтижеләре турында белешмәләр тапшырыла.

4.2. Муниципаль хезмәт күрсәтү буенча административ процедураларда

билгелэнгән гамәлләр үтәлеше эзлеклелегенә агымдагы контроль, муниципаль хезмәт күрсәтү буенча эшне оештыру өчен җаваплы Палата рәисе, шулай ук Палата белгечләре тарафыннан гамәлгә ашырыла.

4.3. Агымдагы контрольне гамәлгә ашыручы вазыйфай затлар исемлеге җирле үзидарә органының структур бүлекчәләре һәм вазыйфай регламентлар турында нигезләмәләр белән билгеләнә.

Үткәрелгән тикшерүләр нәтиҗәләре буенча гариза бирүчеләрнең хокукларын бозу очраклары ачыкланган очракта, гаепле затлар Россия Федерациясә законнары нигезендә җаваплылыкка тартыла.

4.4. Җирле үзидарә органы җитәкчесә гариза бирүчеләрнең мөрәҗәгатьләрен вакытында карап тикшермәгән өчен җаваплы.

Җирле үзидарә органының структур бүлекчәсә җитәкчесә (житәкчесә урынбасары) әлегә Регламентның 3 бүлегендә күрсәтелгән административ гамәлләрне вакытында һәм (яисә) тиешенчә үтәмәгән өчен җаваплы.

Муниципаль хезмәт күрсәтү барышында кабул ителә (гамәлгә ашырыла) торган карарлар һәм гамәлләр (гамәл кылмау) өчен вазыйфай затлар һәм башка муниципаль хезмәткәрләр законда билгелэнгән тәртиптә җаваплы.

4.5. Гражданнар, аларның берләшмәләре һәм оешмалар тарафыннан муниципаль хезмәт күрсәтүне контрольдә тоту, Палата эшчәнлегенә ачыклығы, муниципаль хезмәт күрсәтү вакытында муниципаль хезмәт күрсәтү тәртибе турында тулы, актуаль һәм дөрөслеккә туры килә торган мәгълүмат алу һәм муниципаль хезмәт күрсәтү процессында мөрәҗәгатьләренә (шикаятьләренә) судка кадәр карау мөмкинлеге аркылы тормышка ашырыла.

5. Муниципаль хезмәт күрсәтүче органнарның, шулай ук аларның вазыйфай затларының, муниципаль хезмәткәрләрнең карарларына һәм гамәлләренә (гамәл кылмавына) карата шикаять бирүнең судка кадәр (судтан тыш) тәртибе

5.1. Муниципаль хезмәт алучылар муниципаль хезмәт күрсәтүдә катнашучы Башкарма комитет хезмәткәрләренә гамәлләренә (гамәл кылмауларына) судка кадәр тәртиптә Башкарма комитетка, яки муниципаль берәмлек Советына шикаять белдерү хокукына ия.

Гариза бирүче түбәндәге очракларда шикаять белән мөрәҗәгать итә ала:

1) гариза бирүченең муниципаль хезмәт күрсәтү турындагы гаризасын теркәү срогын бозу;

2) муниципаль хезмәт күрсәтү сроклары бозылу;

3) гариза бирүчедән муниципаль хезмәт күрсәтү өчен Россия Федерациясә, Татарстан Республикасы норматив хокукый актлары, Биектау муниципаль районы хокукый актлары белән каралмаган документларны яисә мәгълүматны яисә гамәлләр башкаруны таләп итү;

4) гариза бирүчедән муниципаль хезмәт күрсәтү өчен Россия Федерациясә, Татарстан Республикасы, Биектау муниципаль районы норматив хокукый актлары белән каралган документларны кабул итүдән баш тарту;

5) федераль законнар һәм алар нигезендә кабул ителгән Россия Федерациясә, Татарстан Республикасы, Биектау муниципаль районының башка норматив хокукый

актлары белән баш тарту нигезләре каралмаган очракта, муниципаль хезмэт күрсәтүдән баш тарту;

б) муниципаль хезмэт күрсәткәндә гариза бирүчедән Россия Федерациясе, Татарстан Республикасы, Биектау муниципаль районы норматив-хокукый актлары белән билгеләнмәгән түләүне таләп итү;

7) Башкарма комитетның, Башкарма комитетның вазыйфай затының муниципаль хезмэт күрсәтү нәтижәсендә бирелгән документларда жибәрелгән хаталар һәм ялгышларны төзәтүдән баш тартуы яисә хата-ялгышларны вакытында төзәтмәве;

5.2. Шикаять язмача формада кәгазьдә яки электрон формада бирелә.

Шикаятьне почта аша, күпфункцияле үзәк аша, "Интернет" мәгълүмат-телекоммуникация челтәреннән, Биектау муниципаль районының рәсми сайтынан (<http://vysokaya-gora.tatarstan.ru/>) һәм Татарстан Республикасының Бердәм дәүләти һәм муниципаль хезмәтләр порталынан (<http://uslugi.tatar.ru/>), Дәүләти һәм муниципаль хезмәтләрнең (функцияләрнең) Бердәм порталынан (<http://www.gosuslugi.ru/>) файдаланып, шулай ук мөрәжәгать итүчене шәхсән кабул иткәндә кабул итәргә мөмкин.

5.3. Муниципаль хезмэт күрсәтүче органга яисә югары органга (булган очракта) кергән шикаять аны теркәгән көннән алып унбиш эш көне эчендә каралырга тиеш, ә муниципаль хезмэт күрсәтүче орган гариза бирүчедән документлар кабул итүдән яисә жибәрелгән ялгыш һәм хаталарны төзәтүдән баш тарту яисә мондый төзәтүләрнең билгеләнгән срогы бозылу шикаять ителгән очракта – аны теркәгән көннән алып биш эш көне эчендә каралырга тиеш;

5.4. Шикаятьтә түбәндәге мәгълүмат булырга тиеш:

1) карарларына һәм гамәлләренә (гамәл кылмауларына) карата шикаять белдерелә торган хезмэт күрсәтүче органның, хезмэт күрсәтүче органның вазыйфай затының яисә муниципаль хезмәткәренә исем-атамасы;

2) гариза бирүче – физик затның фамилиясе, исеме, атасының исеме (соңгысы – булган очракта), яшәү урыны турында мәгълүмат яисә гариза бирүче – юридик затның атамасы, урнашу урыны турында мәгълүмат, шулай ук гариза бирүчегә җавап жибәрелергә тиешле элемент өчен телефон номеры (номерлары), электрон почта адресы(-лары) (булган очракта) һәм почта адресы;

3) муниципаль хезмэт күрсәтүче органның, муниципаль хезмэт күрсәтүче органның вазыйфай затының, яки муниципаль хезмәткәрнең шикаять ителүче карарлары һәм гамәлләре (гамәл кылмаулары) турында мәгълүматлар;

4) гариза бирүченең хезмэт күрсәтүче органның, хезмэт күрсәтүче органдагы вазыйфай затның яисә муниципаль хезмәткәрнең карары һәм гамәле (гамәл кылмавы) белән килешмәвенә нигез булган дәлилләр.

5.5. Шикаятьтә тасвирланган хәлләрне раслаучы документларның күчермәләре шикаятькә кушымта итеп бирелергә мөмкин.

5.6. Шикаять муниципаль хезмэт күрсәтүче тарафыннан имзалана.

5.7. Шикаятьне карап тикшерү нәтижәләре буенча Башкарма комитет җитәкчесе (муниципаль район башлыгы) түбәндәге карарларның берсен кабул итә:

1) шикаятъне канэгатылэндерэ, шул исэптэн кабул ителгэн карарны юкка чыгару, муниципаль хезмэт күрсәтү нәтижәсендә бирелгән документларда жибәрелгән хаталар һәм ялгышларны төзәтү, гариза бирүчегә Россия Федерациясе норматив хокукый актлары, Татарстан Республикасы норматив хокукый актлары, муниципаль хокукый актлар белән каралмаган акчаларны кире кайтару рәвешендә дә;

2) шикаятъне канэгатылэндерүдән баш тарта.

Әлеге пунктта күрсәтелгән карарны кабул иткән көннең икенче көненнән дә соңга калмыйча, гариза бирүчегә язма рәвештә һәм гариза бирүче теләге буенча электрон формада шикаятъне карап тикшерү нәтижәләре турында дәлилле җавап жибәрелә.

5.8. Шикаятъне карап тикшерү барышында яисә карап тикшерү нәтижәләре буенча административ хокук бозу составы билгеләре яки жинаять билгеләре ачыкланганда, шикаятъне карап тикшерү буенча вәкаләтләр бирелгән вазыйфаи зат булган материалларны кичекмәстән прокуратура органнарына юллай.

КЕМГӘ

(муниципаль берәмлекнең жирле

үзидарә органы исеме)

КЕМНӘН

_____ (алга таба – гариза бирүче).

(юридик затлар өчен - тулы исеме, оештыру-хокукый формасы, дәүләт теркәве турында белешмәләр; физик затлар өчен - фамилиясе, исеме, атасының исеме, паспорт мәгълүматлары, яшәү урыны буенча теркәлүе, телефон)

Инженерлык челтәрләре һәм коммуникацияләр трассалары
схемасын килештерү турында
гариза

Сездән инженерлык челтәрләре һәм коммуникацияләр трассалары схемасын килештерүегезне сорыйм.

Соратыла торган жир кишәрлегенең кадастр номеры: _____: _____
яисә сорала торган жир кишәрлеге кадастр исәбендә тормаган очракта, жир
кишәрлеге урнашкан кадастр кварталының кадастр номеры _____: _____.

Гаризага түбәндәге сканерланган документлар теркәлә:

- 1) шәхесне таныкый торган документлар;
- 2) вәкилнең вәкаләтләрен раслый торган документ (әгәр мөрәжәгать итүче исеменнән вәкил эш йөртсә);
- 3) инженерлык челтәрләре һәм коммуникацияләр трассаларының башкарма схемасы.

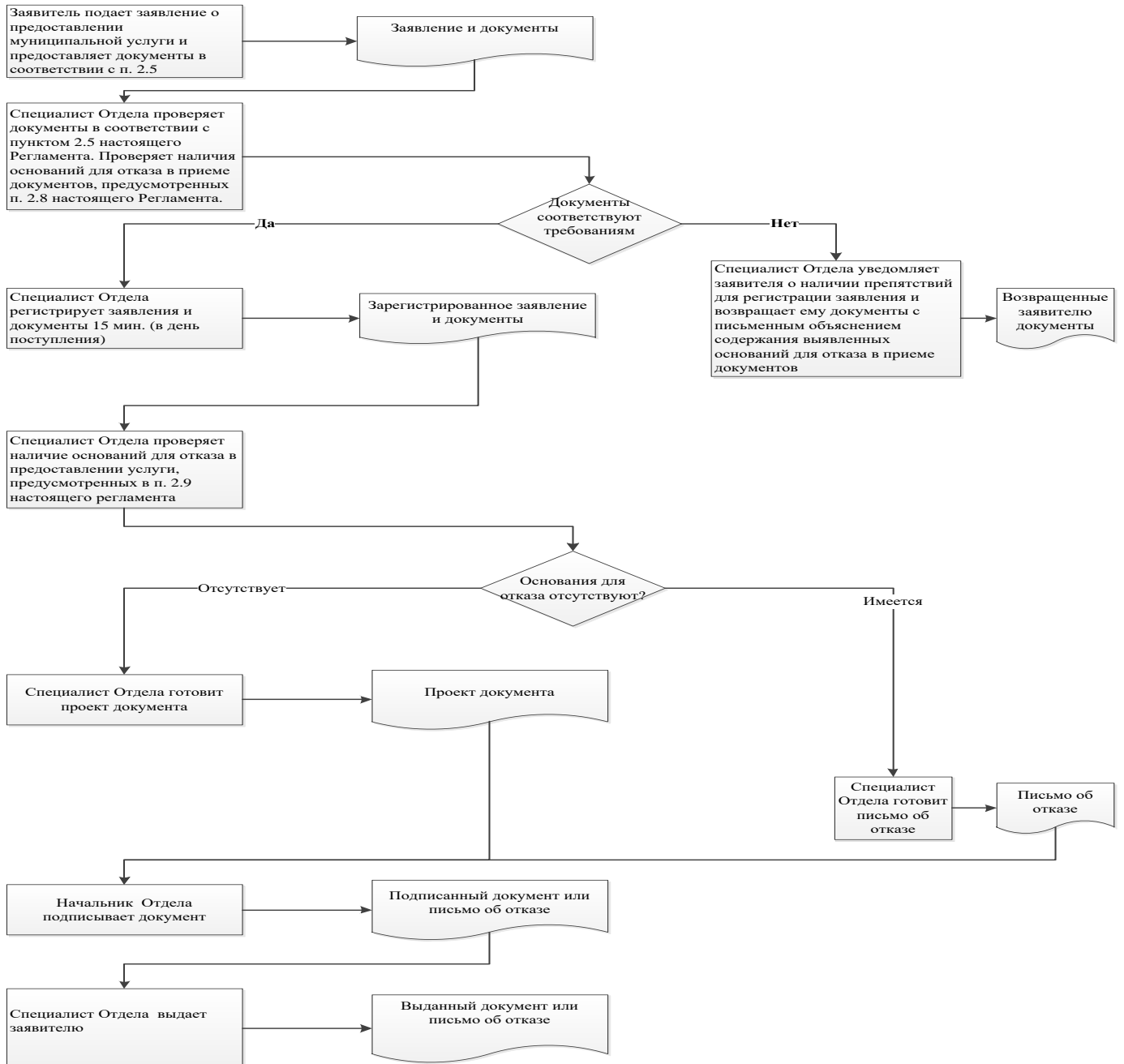
Сканерланган документның оригиналын соратканда, тапшырырга сүз бирәм.

_____ (дата)

_____ (имза)

_____ (ФИА)

Муниципаль хезмэт күрсәтү гамәлләренең эзлеклелеге блок-схемасы



Читтәге эш урыннарының исемлеге һәм документларны кабул итү графигы

№ т/б	Читтәге эш урынының урнашу урыны	Хезмәт күрсәтелә торган торак пунктлар	Документларны кабул итү графигы
1	Биектау ав., Полк ур., 9 йорт	Биектау районы	Дүш-Жом - 8:00-17:00 Шим – 8:00-13:00 Сиш –14:00-17:00 (консультация)

Татарстан Республикасы
_____ муниципаль
районы Башкарма комитеты
житәкчесенә
кемнән _____

**Техник хатаны төзәтү турында
гариза**

Муниципаль хезмәт күрсәткәндә жибәрелгән хата турында хәбәр итәм

_____ (хезмәт күрсәтү исеме)

Язылган: _____

Дөрес мәгълүматлар: _____

Жибәрелгән техник хатаны төзәтүегезне һәм муниципаль хезмәт нәтижәсе булган документка тиешле үзгәрешләр кертүегезне сорыйм.

Түбәндәге документларны терким:

- 1.
- 2.
- 3.

Техник хаталарны төзәтү турында гаризаны кире кагу турында карар кабул ителгән очракта, мондый карарны жибәрүегезне сорыйм:

электрон документны жибәрү адресы E-mail: _____;

расланган күчермә рәвешендә кәгазьдә почта аша түбәндәге адрес буенча:

_____.

Шәхси мәгълүматларны эшкәртүгә (жыю, системалаштыру, туплау, саклау, аныклау (яңарту, үзгәртү), куллану, тарату (шул исәптән тапшыру), шәхси үзенчәлекләрне бетерү, блокадалау, шәхси мәгълүматларны юк итү, шулай ук муниципаль хезмәт күрсәтү кысаларында шәхси мәгълүматларны эшкәртү өчен кирәкле бүтән гамәлләр кабул итүне дә кертеп) үз ризалыгымны, мине вәкилләгән затның ризалыгын раслыйм, шул исәптән автоматлаштыру режимында, муниципаль хезмәт күрсәтү максатларында муниципаль хезмәт күрсәтүче орган тарафыннан карарлар кабул итүне дә кертеп.

Раслыйм: гаризага кертелгән минем шәхесемә һәм мине вәкилләгән затка кагылышлы, шулай ук минем тарафтан түбәндә кертелгән мәгълүматлар дөрес. Гаризага кушып бирелгән документлар (документларның күчермәләре) Россия Федерациясе

законнары белән билгеләнгән таләпләргә туры килә, гариза биргән вакытта бу документлар гамәлдә һәм анда дәрәс мәгълүматлар кертелгән.

Телефон аша бирелгән муниципаль хезмәтләрнең сыйфатын бәяләү буенча сораштыруда катнашырга үземнең ризалыгымны бирәм: _____.

(дата)

_____ (_____)

(имза)

(Ф.И.А.)

**Муниципаль хезмәт күрсәтү өчен җаваплы һәм аның үтәлешенә контрольне
гамәлгә ашыручы вазыйфай затларның реквизитлары**

**Татарстан Республикасы Биектау муниципаль районы
Башкарма комитеты**

Вазыйфа	Телефон	Электрон адрес
Башкарма комитет җитәкчесе	8(84365)23050	Husnutdinov.Ilshat@tatar.ru
Башкарма комитет эшләр идарәчесе	8(84365)23050	Sabirova.Guzel@tatar.ru
Бүлек башлыгы	-	-
Бүлек белгече	8(84365)23068	Hamitov.Lenar@tatar.ru

Биектау муниципаль районы Совет

Вазыйфа	Телефон	Электрон адрес
Башлык	8(84365)23050	Rustam.Kalimullin@tatar.ru